



## FLUIDE 2015, arts actuels en terre médiévale

Thuin, 20.06 > 20.09.2015

### DOSSIER DE PRESSE

<b>LE PROJET <i>FLUIDE</i></b>	2
<b>FLUIDE 2015</b>	3
<b>LES ARTISTES ET LEUR ŒUVRE</b>	4
Olivier CORNIL	4
John CORNU	5
Jérôme CONSIDÉRANT	6
Sara CONTI	7
Michael DANS	8
DSCTHK	9
Daniel FAUVILLE	10
Djos JANSSENS	11
Olivier KOSTA-THÉFAINE	12
Sophie LANGOHR	13
Christine MAWET	14
Ludovic MENNESSON	15
SOCIÉTÉ VOLATILE	16
Xavier RIJS	17
Jonathan SULLAM	18
Christophe TERLINDEN	19
Adrien TIRTIAUX	20
Stephan VEE	21
<b>FLUIDE CITOYEN</b>	22
<b>LÉGENDE DES PHOTOS</b>	24
<b>CONTACTS- INFOS PRATIQUES - PLAN</b>	25
<b>PARTENAIRES</b>	27

## LE PROJET *FLUIDE*

*Fluide*, parcours d'arts actuels de Thuin, est créé en 2006 par le Centre culturel de Thuin Haute Sambre, suite à une résidence de Stephan Vee, qui en sera le commissaire, comme pour les éditions de 2008 et 2011.

Ville partenaire de Mons 2015, Thuin désigne, en 2008, le Centre culturel de Thuin Haute Sambre comme initiateur et opérateur culturel pour réenchanter la ville par les arts : les bases d'une nouvelle politique culturelle soucieuse de toucher un large public sont posées.

Collaborateur privilégié des éditions précédentes, le BPS22, Musée d'art de la Province de Hainaut, est choisi pour assurer le commissariat de l'exposition.

Dorothee Duvivier, curatrice, se tourne ainsi naturellement vers des artistes comme Stephan Vee et Jérôme Considérant, présents depuis le premier *Fluide*, et d'autres, belges et étrangers, familiers de l'art public in situ.

Avec Mons 2015, *Fluide* se pérennise en devenant une biennale dont chaque édition marquera la ville de manière permanente. Aux quatorze œuvres pérennes de 2015 s'ajouteront d'autres œuvres tous les deux ans dans le but de transformer Thuin en un musée d'art contemporain à ciel ouvert !

Pour garantir cette pérennité, une fondation a été créée, réunissant 80 entreprises locales.

## FLUIDE 2015

Perle du Val de Sambre, Thuin doit son charme aux traces de son passé médiéval, son beffroi, ses ruelles, ses Jardins Suspendus. Les troubles esthétiques de Fluide 2015 sont là pour réactiver ce patrimoine exceptionnel !

Manifestation inédite et d'envergure internationale, *Fluide 2015* s'inscrit dans la droite ligne de la première édition – comme un parcours d'art public original et audacieux où les œuvres, exposées hors des lieux spécialisés comme les musées, « viennent rencontrer » le public pour susciter émotion, curiosité et réflexion. *Fluide* est donc l'occasion de découvrir l'art actuel – et Thuin ! – autrement et une invitation à porter un regard nouveau sur notre environnement.

*Fluide 2015* se veut une réflexion sur la ville, son passé, son folklore, son architecture exceptionnelle et ses espaces verts, mais aussi sur sa réalité urbaine et son développement urbanistique. Proposant un parcours accessible à pied, *Fluide* investit différents lieux de la ville (hypercentre historique, Jardins Suspendus, Bois du Grand Bon Dieu, Quartier des Bateliers, églises Notre-Dame du Val et du Mont-Carmel,...).

Les 18 artistes sélectionnés, jeunes talents et artistes reconnus, français et belges, ont ainsi parcouru la ville, entamé un dialogue avec l'environnement et envisagé Thuin comme un matériau. Particulièrement diversifiées, les interventions artistiques, pour la plupart monumentales et pérennes, abordent les notions de public et de privé, de traces et de disparitions, ainsi que les traditions populaires. Elles questionnent aussi les enjeux urbanistiques, commerciaux et touristiques de la ville.

*Fluide*, comme un fil continu entre le passé et le présent, entre la Ville Haute et la Ville Basse, entre les artistes et le public, invite également les habitants à se réapproprier la ville et à devenir des acteurs culturels. *Fluide Citoyen*, ce sont ainsi deux commissions pour réfléchir au réenchantement de Thuin et à la dynamisation des Jardins Suspendus. Dans le cadre de *Fluide 2015*, *Fluide Citoyen* s'illustre dans le parcours par trois projets : Photomaton ; Textile urbain ; Perles et Totems.

## LES ARTISTES ET LEUR ŒUVRE

### Olivier CORNIL

Né en 1976 à Charleroi (BE)  
[www.oliviercornil.be](http://www.oliviercornil.be)



Olivier Cornil est diplômé du « 75 ». Ses photographies sont une invitation au voyage. Elles nous transportent dans le lointain et nous confrontent à des ailleurs. Pourtant, c'est le proche et l'intime qu'il photographie avec autant d'intensité que de curiosité. L'artiste est aussi auteur. Ses images sont toujours accompagnées de fragments de textes.

### *Entrelacs*, 2015

### Quartier du Beffroi

Havre arrangé avec passion, jungle ou vignes bien alignées, les Jardins Suspendus font le charme de Thuin. Olivier Cornil nous offre une vision de ce qu'ils sont, entre le donné et le caché, le public et le privé. Les photographies exposées en alternance dans le Quartier du Beffroi trouvent un écho dans le livre d'artiste *Entrelacs* disponible à la Maison du Tourisme.



## John CORNU

Né en 1976 à Seclin (FR)

[www.johncornu.com](http://www.johncornu.com)



© Jennifer Douzenel

John Cornu propose une esthétique héritée du minimalisme et du modernisme tout en convoquant un rapport fort au contexte et une forme de romantisme contemporain. S'intéressant à des thèmes comme la ruine moderne, les procédés coercitifs ou encore le passage du temps, l'artiste instaure dans ses créations une atmosphère poétique et radicale.

### Comme un gant, 2015

### Place du Chapitre

Installés en cercle au pied du Beffroi de Thuin, ces monolithes en pierre bleue du Hainaut créent un dispositif panoptique rayonnant et traversant. La forme de chacun des huit blocs est empruntée à celle de contreforts romans. Ici renversés, ces éléments architecturaux n'apportent aucun soutien à aucun édifice. Ils évoquent une ruine, celle d'une ancienne forteresse sur laquelle le paysage aurait repris ses droits. De l'ordre de la métonymie (le fragment pour le tout), l'œuvre propose un retournement, une inversion des forces (centrifuge vs centripète), tout en convoquant l'idée d'une protection rapprochée. Impliquant différentes lectures, elle oscille ainsi entre abstrait et figuratif, minimal et documentaire.



## Jérôme CONSIDÉRANT

Né en 1977 à Charleroi (BE)  
[www.considerant.aeroplastics.net](http://www.considerant.aeroplastics.net)



Jérôme Considérant est licencié en communication visuelle et graphisme. Son travail artistique consiste à détourner la logique sémantique des pictogrammes et à anticiper avec humour sur l'avènement d'une société aussi absurde qu'analphabète. Si l'artiste fait bien partie des agitateurs d'idées et d'images en phase avec une certaine tradition de l'art belge, son langage n'en est pas moins subtilement universel.

### Silverado, 2015

### Jardins Suspendus, clos des Zouaves

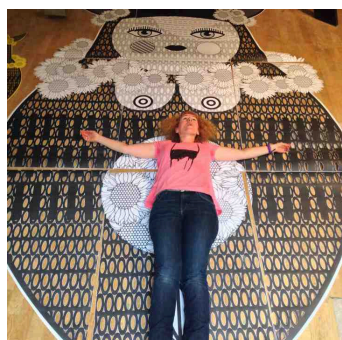
Reprenant différents symboles graphiques propres à Thuin, Jérôme Considérant propose, sous forme de blason médiéval, l'image d'un grand animal qui veillerait sur les vignes. Le blason reprend comme motif principal le lion des armoiries et porte sur son dos le passé de la batellerie ainsi que le beffroi surmonté d'un nuage en rappel aux Jardins Suspendus. Le trou sur la patte gauche de l'animal symbolise la blessure de Saint-Roch, dont la marche organisée chaque troisième dimanche de mai est une véritable institution. La grappe de raisins fait naturellement référence aux vignes. Enfin, la couleur rouge évoque la couleur du vin et rappelle le costume des zouaves (unité d'infanterie de la célèbre marche) dont le Clos porte le nom.



## Sara CONTI

Née en 1971 à Baudour (BE)

[www.saraconti.com](http://www.saraconti.com)



Diplômée de l'École supérieure des Arts plastiques et visuels de Mons, Sara Conti s'illustre par le dessin vectoriel qu'elle imprime sur papier et colle en rue. Fascinée par les poupées russes depuis que sa mère l'a emmenée visiter Moscou et Saint-Pétersbourg, l'artiste représente des Matriochkas qu'elle encolle un peu partout dans les villes de Belgique et d'Europe.

### *Messiah, 2015*

### Église Notre-Dame du Mont Carmel

Visible du Chant des Oiseaux et des Jardins Suspendus, telle une « Vierge-Prophète », cette matriochka enciente et voluptueuse nous invite à imaginer quelle aurait été notre société si le Messie avait été une femme et à envisager la réalité d'une autre Histoire.



## Michael DANS

Né en 1971 à Verviers (BE)

[www.michaeldans.com](http://www.michaeldans.com)



Diplômé en peinture de l'École supérieure des Arts Saint-Luc de Liège, Michael Dans est toutefois un artiste multidisciplinaire. Il inscrit chaque fois sa démarche dans un rapport spécifique avec les contextes d'exposition (architectural, conceptuel, etc.) afin qu'elle génère une pertinence propre. À la frontière des objets et des attitudes, il crée des œuvres porteuses de messages transmis à l'aide d'un humour cynique et critique sur un fond de mélancolie, d'introspection et d'érotisme.

### *La Vierge des pauvres, 2015*

### Chapelle Notre-Dame de Lourdes

De taille humaine et de style traditionnel, une vierge à genoux, abattue et suppliante, demande l'aumône aux passants. La sculpture dérange et questionne notre rapport à la mort, à la solitude, à la désolation.





## DSCTHK

Thibaut Blondiau / Jérôme André

Né en 1973 à Bruxelles (BE)

Né en 1972 à Bruxelles (BE)

[www.dscthk.be](http://www.dscthk.be)



Le projet de Thibaut Blondiau (illustrateur) et Jérôme André (historien de l'art), DSCTHK (prononcer « discothèque »), s'inscrit dans la volonté de porter une réflexion esthétique et théorique sur l'architecture festive et événementielle, notamment en photographiant des discothèques en plein jour, hors cadre des événements qui s'y jouent. Leur travail est un regard sans concession, mais pas pour autant sans complaisance, sur la culture populaire et les décors qui l'abritent et la stimulent.

### Thuinderdome, 2015

### Quartier des Bateliers

Le duo d'artistes a recherché les traces des traditions batelières, de l'ancienne piscine à ciel ouvert « Thuin plage », des joutes nautiques, de la ducasse... pour réaliser un nouveau monument à la batellerie : ce voilier se caractérise par le réemploi de matériaux, le recyclage de données et un mix de références liées aux discothèques et autres lieux d'hédonisme contemporain.



## Daniel FAUVILLE

Né en 1953 à Charleroi (BE)



Le travail de Daniel Fauville, peintre et sculpteur, se caractérise par la simplification du trait à l'essentiel et l'utilisation de formes à la fois familières et imaginaires. Ses thèmes de prédilection sont les moyens de transport, les moyens de communication, les usines... L'artiste a représenté la Belgique à la 20<sup>e</sup> biennale de Sao Paulo en 1989 ; ses œuvres sont exposées dans le monde entier.

### *Gardiens du fleuve, 1992*

### Quartier du Beffroi

Lourdes embarcations échouées, bateaux rouillés d'un autre temps, les péniches de Daniel Fauville sont une invitation au voyage, à une rêverie au bord de l'eau. Elles rappellent aussi le passé sidérurgique de la région en général et l'industrie batelière de Thuin en particulier.



## Djos JANSSENS

Né en 1972 à Bruxelles (BE)  
[www.djosjanssens.be](http://www.djosjanssens.be)



Djos Janssens, artiste aux pratiques multiples, est professeur de structure formelle à l'École supérieure des Arts de Mons. Essentiellement interventionniste, il prend toujours comme point de départ l'architecture et le contexte des lieux investis. Il aime brouiller les pistes, semer le doute sur ce que l'on voit et forcer à reconsidérer jusqu'à la plus banale des images. Il vise toujours la participation active du spectateur et de l'environnement immédiat de l'œuvre.

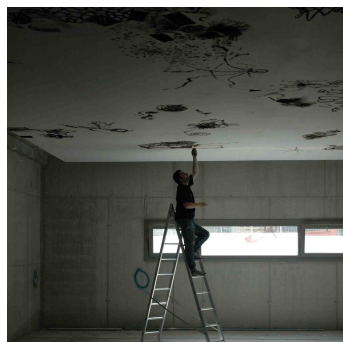
### *L'ombre n'a pas encore étendu son emprise sur nos espérances, 2015* **Martinet**

Dispositif publicitaire et commercial détourné en dispositif narratif producteur de sens, cette intervention en néon led jaune s'inscrit dans l'histoire de chacun, évoque la condition humaine, ses forces et ses faiblesses. Cette affirmation rappelle aussi la volonté originelle de Thuin de se « protéger » et interroge ses défis et ses désirs d'avenir.



## Olivier KOSTA-THÉFAINE

Né en 1972 à Paris (FR)  
[www.olivierkostathefaine.com](http://www.olivierkostathefaine.com)

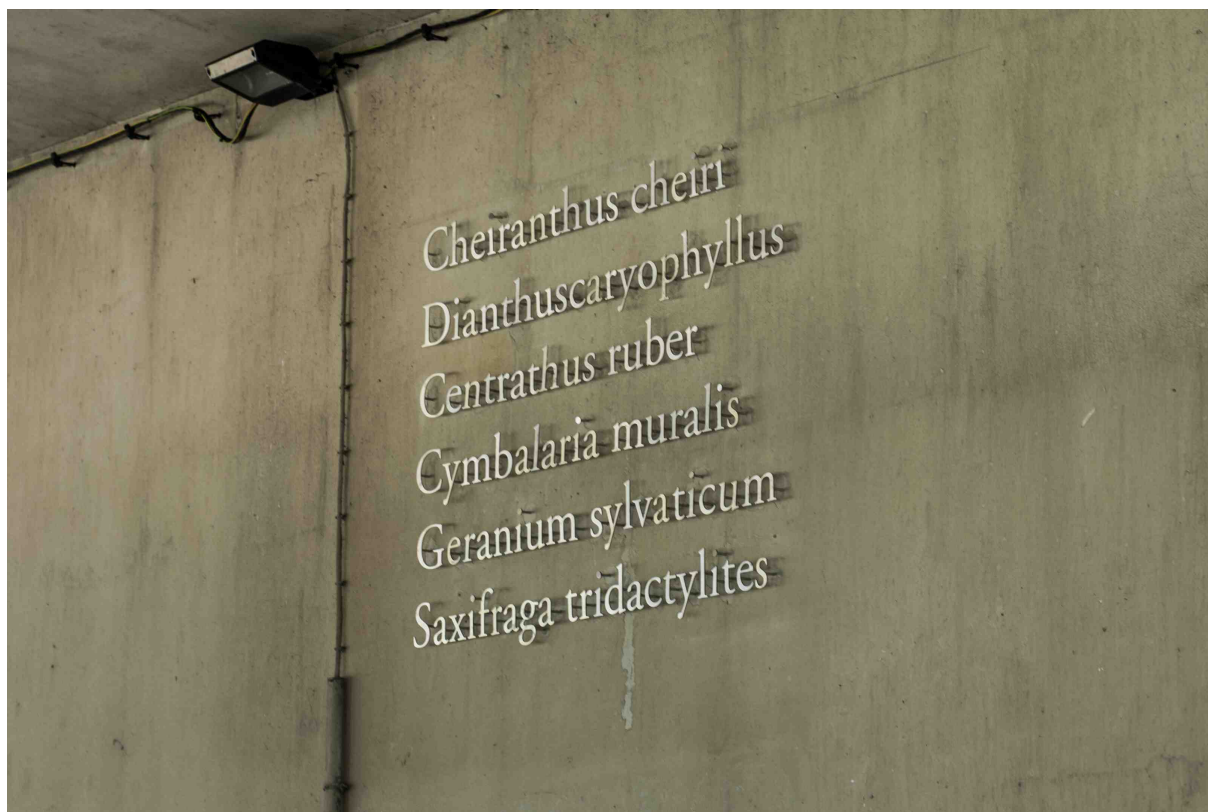


Olivier Kosta-Théfaine se défend d'appartenir à un courant, mais revendique son appartenance à la banlieue. Dans chacune de ses interventions, il joue avec les codes de la culture populaire. Il utilise les clichés véhiculés sur les cités pour mieux les réinterpréter. Il cherche à faire ressortir la nature et la poésie qui se cachent dans la ville, s'inspirant des traces de réappropriation du végétal dans le béton...

### *Herbarium, 2015*

### *Chemin du Halage (pilier du viaduc)*

Isolant les noms savants de la flore sauvage poussant spécifiquement sur les murs des Jardins Suspendus, l'artiste recense, en suivant la méthode d'inventaire de l'herbier, une liste de fleurs sur les murs en béton tagués du viaduc où rien ne pousse.



## Sophie LANGOHR

Née en 1974 à Chênée (BE)

[www.sophielangohr.be](http://www.sophielangohr.be)



Sophie Langohr est diplômée en peinture de l'Académie des Beaux-Arts de Liège.

L'image, dont la prolifération actuelle touche et affecte tous les territoires de la vie personnelle, sociale et politique, est au centre de ses recherches artistiques.

Par un délicat travail de refabrication, elle interroge notre façon de percevoir le monde au travers de notre industrie médiatique et consumériste.

### Les Édiles, 2015

### Église Notre-Dame d'El Vaux

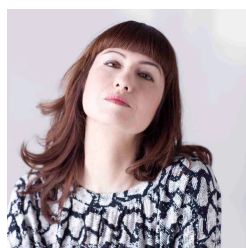
Les *Édiles* évoquent des panneaux d'affichage public à l'abandon et renvoient aussi aux « pierres parlantes » présentes sur l'édifice. Issus de multiples sources iconographiques, ces portraits effacés par le temps confondent les genres conventionnels de la peinture, de la photographie, du bas-relief, de l'affiche et interrogent la pérennité et la survivance des images et des croyances.



## Christine MAWET

Née en 1971 à Rocourt (BE)

[www.christinemawet.com](http://www.christinemawet.com)



© Annabel Sougné

Christine Mawet est diplômée de la Cambre en design textile. Artiste pluridisciplinaire, elle cherche à déjouer le temps qui passe ; son travail explore les notions de disparition et de traces, de mémoire et d'oubli. Sa thématique de prédilection est en effet la vanité des êtres et des choses.

### *Back to the tools, 2015*

### Ruelle des Tanneurs

*Back to the tools* trouve son origine dans un catalogue d'outils de jardinage des *Mawet frères*, la société de son grand-père, que Christine Mawet n'a jamais connu. Comme un retour aux sources, elle s'est inspirée des dessins techniques de cette collection et de leurs tracés rigoureux pour décliner ses motifs jusqu'à l'abstraction géométrique. Les sécateurs en acier, entrouverts, disposés en étoile, laissent éclore des ornements floraux et végétaux se propageant à l'infini sur un mur des Jardins Suspendus. L'installation peut apparaître comme un mécanisme absurde et inquiétant, outils de taille autour desquels la nature reprendra sans doute ses droits.



## Ludovic MENNESSON

Né en 1985 à Lille (FR)  
<http://precipite.wordpress.com/>



Sculpteur, Ludovic Mennesson s'est formé à l'École des Beaux-Arts de Bordeaux, à l'université Concordia de Montréal et à l'ERG. Passionné d'architecture, il développe une démarche artistique qui questionne l'appréhension de l'espace urbain et ses limites. Il interroge la frontière entre espace public et privé.

### L'Atoll, 2015

### Jardins Suspendus (avenue de Ragnies)

L'Atoll se veut bien sûr un clin d'œil aux Jardins Suspendus de Thuin mais aussi une réflexion plus globale sur l'accès à la propriété privée, le jardin individuel étant un rêve inaccessible pour beaucoup de citadins. L'installation paysagère se transforme ici en île déserte fantasmée. Les plantes seront intégrées aux espaces verts de la ville après le 20 septembre.



## SOCIÉTÉ VOLATILE

Arnaud VERLEY / Philémon VANORLÉ

Né en 1980 à Roubaix (FR)

Né en 1980 à Bruxelles (BE)

[www.societevolatile.eu/](http://www.societevolatile.eu/)



Principalement inspirés par des questions de société (la crise économique, la fin programmée des hydrocarbures,...), Arnaud Verley (scénographe) et Philémon Vanorlé (plasticien) aiment avant tout mettre le doigt sur les absurdités et sur les improbabilités de notre monde moderne. Ils interrogent notre société et la manière dont nous nous y conformons et évoluons à toute vitesse, sans nous poser de questions.

### *Digitool, 2010*

### Église Notre-Dame du Mont Carmel

Dispositif profane, outil de propagande, installation sensée ou absurde ? Rappelant que les religions sont, aussi, des entreprises communicantes, le *Digitool*, enseigne lumineuse digitale de grande taille et de couleur rouge vif, présentera chaque semaine un nouveau mot, une nouvelle expression.





## Xavier Rijs

Né en 1954 à Bruxelles (BE)

[www.xavierrijs.be](http://www.xavierrijs.be)



Xavier Rijs a collaboré avec des architectes et des metteurs en scène, montrant l'importance qu'il accorde à la scénographie dans la sculpture contemporaine.

L'arbre est devenu, au fil des années, le noyau de son travail, tant comme matériau que comme concept. Ses œuvres questionnent la vie à travers l'arbre, se créant pour, dans et avec le lieu où elles prennent place. Son art est donc avant tout contextuel et méditatif.

### *L'arbre à palabres, 2015*

### Bois du Grand Bon Dieu

Plus qu'une œuvre, Xavier Rijs a conçu un espace à vivre.

Il a travaillé à partir du mobilier urbain existant pour créer de nouveaux bancs publics et replanter de jeunes arbres. Les vieux arbres deviennent soutien, tuteur, protecteur des jeunes et invitent le promeneur à se poser, méditer, palabrer ou encore jouer.

Xavier Rijs propose une réflexion sur le cycle de la vie et la relation entre le vieux et le nouveau/le jeune.



## Jonathan SULLAM

Né en 1979 à Bruxelles (BE)

[www.jonathansullam.com](http://www.jonathansullam.com)

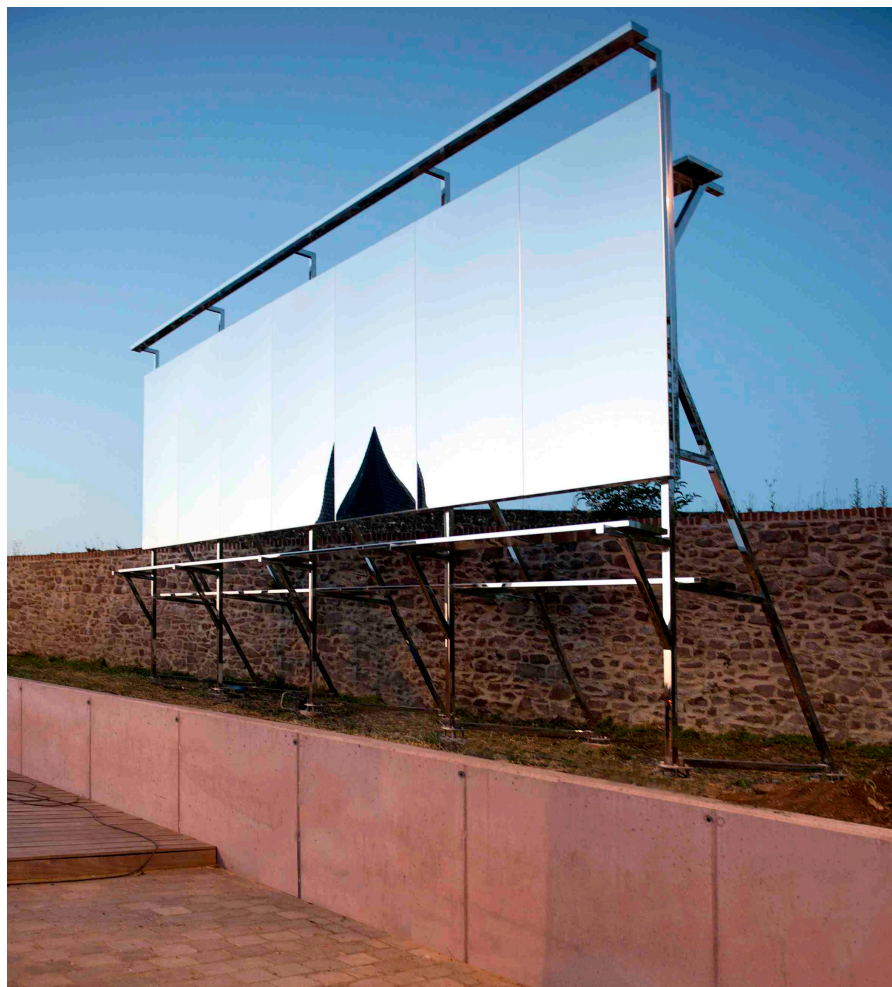


Jonathan Sullam est un artiste aux pratiques multiples. Ses œuvres sont souvent suspendues entre deux états, en transition, voire en transformation. Très contrôlées, architecturées, elles donnent en même temps la sensation d'être abandonnées ou non terminées. Ses interventions englobent le spectateur et le placent dans une situation d'incertitude, de balancement, de suspension.

### *Board of Bills, 2015*

### *Parking Fauconnier*

*Board of Bills* (« panneau des dettes ») est un renversement syntaxique de *Billboard*, « panneau publicitaire ». Évoquant les panneaux publicitaires des grandes routes américaines, le panneau n'affiche pourtant ici aucune publicité ; il ne soutient plus aucune image mais devient une image, un reflet flou du paysage.



## Christophe TERLINDEN

Né en 1969 à Bruxelles (BE)  
[www.0123456789.be](http://www.0123456789.be)



Christophe Terlinden a étudié le graphisme à l'ERG puis la gravure et la sculpture dans l'espace public et rural à la Cambre. C'est un artiste conceptuel. Il puise directement dans la réalité et la transforme avec peu de choses. Il combine, déplace, assemble et rassemble, opère par légers glissements de forme, de matière, de contexte ou d'échelle pour proposer une mise à jour et donner une saveur nouvelle à notre quotidien.

### *Jour de Fête / Formule TW1 / Maritim, 2015*

### Viaduc

Le travail de Christophe Terlinden s'inscrit dans la volonté de situer le spectateur dans l'œuvre et d'intégrer la communauté dans sa démarche artistique. Manœuvrant entre art, jeu et fonctionnalité, l'artiste récupère et concrétise le projet d'installation de huit mâts et drapeaux sur le viaduc de Thuin pour évoquer un jour de fête, un circuit de course ou un navire hissant ses pavillons.



## Adrien TIRTIAUX

Né en 1980 à Bruxelles (BE)  
[www.adrientirtiaux.eu](http://www.adrientirtiaux.eu)



Adrien Tirtiaux est ingénieur architecte (UCL) et plasticien (École des Beaux-Arts de Vienne). Influencé par le Land Art et l'art minimal, il analyse soigneusement le contexte dans lequel il situe son travail artistique. Il part toujours de l'espace (public ou d'exposition) donné et se nourrit de ses spécificités, contradictions et ambivalences pour le transformer et y construire de nouvelles histoires.

### *Le béton dans l'art, 2015*

### **Beffroi, place du Chapitre**

Le viaduc de Thuin, fraîchement rénové, incarne l'audace du génie civil wallon. Transférant les possibilités constructives du matériau phare de la modernité – le béton – sur une spécialité du terroir, Adrien Tirtiaux propose une reproduction à l'échelle du viaduc en couques de Dinant !



## Stephan VEE

Né en 1970 à Charleroi (BE)  
[www.stephanvee.com](http://www.stephanvee.com)



Formé en sérigraphie et en peinture à l'Académie royale des Beaux-Arts d'Anvers puis à Charleroi, Stephan Vee fut commissaire pour *Fluide* en 2006, 2008 et 2011 ! Ses œuvres font état de certains dysfonctionnements de notre société et de l'aliénation qui peut en découler. Jouant sur l'unique et le multiple, l'être et le paraître, Stephan Vee nous invite à déceler le vrai du faux.

### *Migration temporaire, 2015*

### Rue Alphonse Liégeois

Déployée sur la maison des jeunes, cette armée de pigeons, menaçants par leur nombre et parfaitement semblables, évoque la nature froide et impersonnelle des grandes villes. Stephan Vee joue de cette « poésie urbaine » où se confondent le naturel et l'artificiel.



## FLUIDE CITOYEN

### **Fluide Citoyen mobilise les habitants de Thuin et de la Haute Sambre !**

Mis sur pied dans le cadre de *Fluide 2015*, parcours d'arts actuels de la ville de Thuin, *Fluide Citoyen* entend mobiliser les habitants de Thuin, Lobbes, Erquelinnes, Merbes-le-Château et d'horizons bien plus larges.

En effet, *Fluide*, comme un fil continu entre le passé et le présent, entre la Ville Haute et la Ville Basse, entre les artistes et le public, invite également les citoyens à se réapproprier la ville et à devenir des acteurs culturels. *Fluide Citoyen*, ce sont ainsi deux commissions pour réfléchir au réenchantement de Thuin et à la dynamisation des Jardins Suspendus pour 2017, 2019...

Ces deux commissions ont la même approche : des rencontres, des ateliers, des réunions afin de rêver, de se laisser aller à penser la ville autrement,... Il s'agit de créer du beau, de créer du lien, de s'ouvrir à l'art et de soutenir le développement culturel de son bassin de vie.

Un des objectifs de ces commissions est de fédérer les habitants autour d'une œuvre d'art dont ils seraient les commanditaires auprès de l'artiste !

*Fluide Citoyen* s'illustre dans le parcours de *Fluide 2015* par trois projets (voir page suivante) : Photomaton #1 ; Textile urbain #2 ; Perles et Totems #3. Les « artistes en herbe » se croiseront ainsi avec leurs familles et amis, parmi les œuvres d'artistes reconnus, à la recherche de leur portrait ou de leur création !

Cette initiative socioculturelle se développera parallèlement à *Fluide* et proposera, tous les deux ans, la concrétisation de certains de ses projets.

*Fluide Citoyen* est animé par le futur Centre d'Expression et de Créativité : LaSourisQuiCrée.

Coordinateur : Jean-Luc Urbain

jean-luc.urbain@centrecultureldethuin.be

0470 39 58 11

[www.facebook.com/LaSourisQuiCreeCCTHS](http://www.facebook.com/LaSourisQuiCreeCCTHS)

[www.fluide-thuin.be/fluide-citoyen/](http://www.fluide-thuin.be/fluide-citoyen/)



### Photomaton #1

Un labo photo mobile a sillonné les marchés, les écoles, les lieux de festivités... de la région pour que chacun puisse se faire prendre en photo avec un objet ou une phrase fétiche. Les 400 portraits noir et blanc ainsi réalisés sont exposés sur les piliers du viaduc, rive gauche et rive droite.



### Piliers du viaduc



### Textite urbain #2

Tricots, crochets, patchworks... réalisés de manière individuelle ou collective habillent, telles des parures féériques, les arbres et autres pilastres du lieu dit « Le Chant des Oiseaux ».



### Chant des Oiseaux

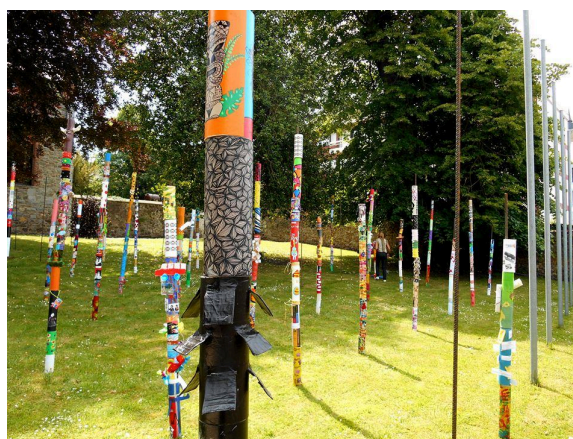


### Perles et Totems #3

Dans l'esprit de « La Grande Lessive » 2013 ou de « Papiers Collés » 2014, des citoyens ou des associations ont personnalisé la surface d'un cylindre de carton avec de la peinture, des photos, des textes,... en fonction de leurs envies et de leurs aspirations. Ces cylindres sont assemblés sur des piquets verticaux afin d'en faire des totems citoyens ; ils ornent le Parc de l'Hôtel de Ville (Rempart Nord).



### Parc de l'Hôtel de ville



## LÉGENDE DES PHOTOS

Les photos sont disponibles sur [www.fluide-thuin/presse](http://www.fluide-thuin/presse) ou sur demande par mail à [annemie.esgain@centrecultureldethuin.be](mailto:annemie.esgain@centrecultureldethuin.be)

1. Olivier CORNIL, *Entrelacs*, FLUIDE 2015, 4 impressions sur bâches, © Olivier Cornil
2. John CORNU, *Comme un gant*, FLUIDE 2015, 8 sculptures, pierres bleues de Hainaut
3. Jérôme CONSIDÉRANT, *Silverado*, Fluide 2015, sculpture murale, acier peint
4. Sara CONTI, *Messiah*, Fluide 2015, fresque émaillée
5. Michael DANS, *La Vierge des pauvres*, Fluide 2015, sculpture, bois polychrome
6. DSCTHK, *Thuinderdome*, Fluide 2015, technique mixte, intégration pompe à bière, © DSCTHK
7. Daniel FAUVILLE, *Gardiens du fleuve*, Fluide 2015, 4 sculptures, fonte
8. Djos JANSSENS, *L'Ombre n'a pas encore étendu son emprise sur nos espérances*, Fluide 2015, installation murale, néon led
9. Olivier KOSTA-ThÉFAINE, *Herbarium*, Fluide 2015, installation murale, inox
10. Sophie LANGOHR, *Les Édiles*, Fluide 2015, 3 fresques émaillées sur plaque d'aluminium
11. Christine MAWET, *Back to the tools*, Fluide 2015, sculpture murale, acier peint
12. Ludovic MENNESSON, *L'Atoll*, Fluide 2015, installation, technique mixte
13. SOCIÉTÉ VOLATILE, *Digitool*, Fluide 2015, sculptures murales (126 éléments), résine polyuréthane teintée gris métallisé
14. Xavier RIJS, *L'arbre à palabres*, Fluide 2015, 21 sculptures, bois de chêne
15. Jonathan SULLAM, *Board of bills*, Fluide 2015, sculpture, aluminium poli miroir, Led Plus Osram, © Jonathan Sullam
16. Christophe TERLINDEN, *Jour de Fête / Formule TW1 / Maritim*, Fluide 2015, installation, 8 drapeaux
17. Adrien TIRTIAUX, *Le béton dans l'art*, Fluide 2015, installation, technique mixte
18. Stephan VEE, *Migration temporaire*, Fluide 2015, sculptures murales (126 éléments), résine polyuréthane teintée gris métallisé
19. *Fluide Citoyen - Photomaton #1*, Fluide 2015, action citoyenne
20. *Fluide Citoyen - Textite urbain #2*, Fluide 2015, action citoyenne
21. *Fluide Citoyen - Perles et Totems #3*, Fluide 2015, action citoyenne

Œuvres pérennes / Œuvres éphémères



## CONTACTS

### Contact général



#### **Centre Culturel de Thuin - Haute Sambre**

rue des Nobles, 32

6530 THUIN

Tel. : 071/59 71 00

Fax. : 071/59 24 03

[www.centrecultureldethuin.be](http://www.centrecultureldethuin.be)

### Contact presse

Annemie Esgain

0495 60 35 26

[annemie.esgain@centrecultureldethuin.be](mailto:annemie.esgain@centrecultureldethuin.be)

[www.fluide-thuin.be](http://www.fluide-thuin.be)

## INFOS PRATIQUES

*Fluide 2015* a lieu du 20 juin au 20 septembre 2015.

Un guide du visiteur (cf. plan ci-après) est disponible à la Maison du Tourisme Val de Sambre et Thudinie, place du Chapitre.

Une application pédestre est disponible sur [www.fluide-thuin.be](http://www.fluide-thuin.be)

Le parcours est entièrement gratuit ; les rues et ruelles de Thuin étant pavées, il est bienvenu de se munir de chaussures de marche !



Application pédestre

Pliez votre plan

### FLUIDE 2015 Arts Actuels en Terre Médiévale

- ★01 Olivier Cornil - Quartier du Beffroi
- ★02 John Cornu - Place du Chapitre
- ★03 Jérôme Considérant - Jardins Suspendus
- ★04 Sara Conti - Eglise Notre-Dame du Mont Carmel
- ★05 Michael Dans - Chapelle Notre-Dame de Lourdes
- ★06 DSCTHK - Quartier des Bateliers
- ★07 Daniel Fauville - Quartier du Beffroi
- ★08 Djos Janssens - Marfinet
- ★09 Olivier Kosta-Theatine - Chemin du Halage (pilier du viaduc)
- ★10 Sophie Langohr - Eglise Notre-Dame d'El Vaux (Ville Basse)
- ★11 Christine Mawet - Ruelle des Tanneurs
- ★12 Ludovic Mennesson - Jardins suspendus (av. de Ragnies)
- ★13 Société Volatile - Eglise Notre-Dame du Mont Carmel
- ★14 Xavier Rijs - Bois du Grand Bon Dieu
- ★15 Jonathan Sullam - Parking Fauconnier
- ★16 Christophe Terlinden - Sur le Viaduc
- ★17 Adrien Tirtiaux - Place du Chapitre
- ★18 Stephan Vee - Rue Alphonse Liégeois

Œuvre pérenne / Œuvre éphémère

### FLUIDE Citoyen

- ★ #1 Photomaton - Piliers du viaduc (rive gauche et droite)
- ★ #2 Textile Urbain - Chant des Oiseaux
- ★ #3 Perles & Totems - Parc de l'Hotel de Ville de Thuin

plan © Jean-Luc Vitoon

Le RAVeL

100 m

## PARTENAIRES

Fluide 2015, une exposition produite par le Centre culturel de Thuin-Haute Sambre et la Fondation Mons 2015 en partenariat avec le BPS22, Musée d'art de la Province de Hainaut. Avec l'aide et le soutien de la Fédération Wallonie-Bruxelles, la Région Wallonne, la Province du Hainaut et son Secteur des Arts plastiques, la Ville de Thuin, le Commissariat Général au Tourisme, l'Office du Tourisme de Thuin, la Maison du Tourisme Val de Sambre et Thudinie, le Pôle Culturel Haute Sambre.



Thuin  
Ville partenaire

MONS 2015  
CAPITALE EUROPEENNE  
DE LA CULTURE



programme  
sur [mons2015.eu](http://mons2015.eu)

