

Fluide 2015 : appel aux citoyens

Le Centre culturel de Thuin invite la population à s'investir dans Fluide 2015. Fluide recrute des rêveurs, des poètes, des citoyens pour participer à ce « superbe programme de réenchantement de la ville par l'art contemporain. Savez-vous qu'ensemble nous pouvons œuvrer à ce réenchantement de Thuin ? Pour ce, deux commissions et trois projets créatifs citoyens voient le jour » annoncent les responsables du centre culturel.

P.Djn.



Thuin, ce « théâtre urbain permanent »

En ces temps de crise, Paul Furlan a voulu rassurer quant au futur de la Ville tant en matière de finances que du projet de vivre ensemble.

● Pierre DEJARDIN

En présentant ses vœux au personnel communal, Paul Furlan a d'abord fait le point sur l'état des finances communales : un budget de 19 800 000€, un boni cumulé de 1 717 000€, des provisions à l'ordinaire de 252 000€, un fonds de réserve à l'extraordinaire de 1 310 000€. Cela sans taxes nouvelles, en maintenant une politique d'investissements ambitieuse, un plan d'entreprise et les subsides aux services et associations. Pourtant dit-il, l'inquiétude domine comme dans toutes les communes.

En raison de l'effet négatif de la crise économique sur les recettes, le revenu du citoyen s'affaiblit, l'imposition s'en ressent. Sans compensation du transfert des charges aux communes

(pour la sécurité : police et incendie, répercussion de l'exclusion de chômeurs sur le CPAS), la note s'alourdit. Les normes comptables imposées par l'Europe incluent les communes dans le périmètre de l'endettement de la Belgique. Elles doivent respecter le pacte de stabilité qui prévoit que le déficit admissible est de 3% du PIB. Les finances communales doivent donc être à l'équilibre à l'exercice propre.

Ainsi, on ne peut plus utiliser les réserves, il faut payer les investissements avec les recettes de l'année et on risque de ne plus pouvoir amortir la dette. Thuin doit prendre des mesures structurelles et s'est engagée à présenter un plan de convergence en mars.

À l'horizon 2018, il faudra récupérer 700 000€.

Ce plan tiendra compte de 4 balises

Ne pas toucher à l'impôt.

Ne pas toucher au personnel tout en respectant les engagements de nominations pris avec les syndicats.

Maintenir des services facultatifs mais utiles à la population et générateurs d'emplois : ADL, logement, bibliothèque, centre culturel, sports, office et maison du tourisme, académie, service incendie, maison des jeunes, hall omnisports. À propos du service incendie, des contacts sont prévus cette semaine dans le cadre de la plainte déposée concernant le paiement des gardes.

Maintenir les ambitions en termes d'amélioration du cadre de vie des habitants et d'ambition économique sans sombrer dans l'austérité. Ce sont le plan communal de développement rural (PCDR), la rénovation urbaine, Fluide, les illuminations de fin d'année, l'accueil d'une étape du Tour de la Région Wallonne, les projets européens subsidiés par le FEDER, l'abbaye d'Aulne.

« L'architecture fait débat et c'est tant mieux, dit-il encore, car une ville doit vivre. Elle est un théâtre urbain permanent qui ne doit pas se réveiller une fois par an à la Saint-Roch. Le débat doit s'alimenter. Il faut oser porter des projets sans tomber complètement dans l'avant-gardisme mais en considérant que des techniques nouvelles peuvent s'intégrer dans des sites anciens. » ■



Le personnel attentif au message qui s'est voulu rassurant et porteur d'espoir.



4 De historische vestingstad Thuinten zuidwesten van Charleroi is een van de partnersteden van Mons 2015. Ze nodigde een twintigtal binnen- en buitenlandse kunstenaars uit. Een wandelvriendelijk parcours leidt er langs (permanente) interventies die Thuint mettertijd zullen omtoveren in een hedendaags kunstmuseum in openlucht (tot 20 september).

Info: www.fluide-thuin.be.

'Uitgespit' van Michel Beankens op Slow-art.



(PARCOURS ARTY)⁴

1. Beaufort, Côte belge

Titree *Beyond Borders*, la cinquième édition de cette manifestation, qui amène l'art dans l'espace public, se déploiera autour de trois sites : le Zwin (Knokke-Heist), le domaine provincial Raversyde (Ostende) et le centre de visiteurs De nachtegaal (La Panne).

<http://beaufort2015.be>

Jusqu'au 21 septembre prochain.

2. Les Promenades photographiques en Condroz

Pour prendre la mesure du travail de vingt photographes reconnus et émergents de chez nous et d'ailleurs **(1.)**. Une belle excuse pour découvrir par la même occasion les villages de Marchin et de Goesnes puisque nombre d'expos prennent place chez l'habitant.

www.biennaledephotographie.be

Chaque week-end du mois d'août prochain.

3. Fluide 2015, Thuin

Partenaire de Mons 2015, la ville au riche patrimoine a invité une vingtaine d'artistes belges et étrangers à créer des installations au fil d'un circuit-randonnée. Chacun d'eux dialogue avec son environnement et considère le lieu « comme un matériau » **(2.)**.

<http://fluide2015.wpenginc.com>

Jusqu'au 20 septembre prochain.

4. Slowart, Kortenberg

Le parc de l'ancienne abbaye forme le point de départ de ce parcours artistique le long de sentiers forestiers de Kortenberg et Everberg. *W.D.*

www.slow-art.be

Jusqu'au 27 septembre prochain.

CULTURE

THUIN

La cité fait vivre SES PIERRES

▶ Les instances de la ville veulent transformer Thuin en une scène urbaine permanente

▶ Dans quelques mois, des œuvres contemporaines apparaîtront dans le centre-ville de Thuin. Le centre culturel prépare la 4^e édition de la manifestation Fluide qui aura lieu en 2015.

La fondation Mons 2015 intervient d'ailleurs à hauteur de 88.000 €

Dix-sept artistes multidisciplinaires nationaux et internationaux, sélectionnés par la commissaire de l'événement, issue du BPS22, réaliseront une œuvre en lien avec l'ancienne cité médiévale. "Ils seront venus sur place au préalable pour mieux dialoguer avec la ville et ses habitants", souligne Pascal Marlier, l'opérateur du projet. "La population sera appelée à participer à Fluide puisque, dès septembre, nous lancerons des modules créatifs. Les Thudiens feront du tricot urbain pour habiller les piliers du beffroi et les arbres de la place du Chapitre. Il y aura aussi un photomaton où chaque citoyen posera avec son objet préféré. Les clichés seront imprimés sur des autocol-

lants qui décoreront les pieds des panneaux de signalisation."

Pour Fluide n°4, le centre culturel et le collège communal ont voulu aller plus loin que la simple exposition d'objets d'art contemporain.

LA MANIFESTATION s'inscrit dans la réflexion de rénovation urbaine, lancée ces derniers mois. "Thuin doit trouver son propre positionnement pour attirer les visiteurs car, de par son enclavement, les gens ne viennent pas chez nous facilement. Ce n'est pas un lieu de passage", pointe le bourgmestre empêché, Paul Furlan (PS). "Nous avons donc décidé de faire vivre les pierres d'une autre manière, que la ville devienne un espace d'art contempo-

rain permanent."

Certaines œuvres resteront pérennes. D'autres évolueront dans le temps. Fluide s'inscrit dans la dynamique de l'opération Mons 2015. La fondation du même nom intervient d'ailleurs à hauteur de 88.000 € dans la réalisation du projet thudinien dont le budget global est estimé à 300.000 €.

LA VILLE DE THUIN économise depuis sept ans pour financer Fluide et ainsi se doter d'une nouvelle identité.

M. Ad.



▶ Dans quelques mois, des œuvres contemporaines apparaîtront dans le centre-ville de Thuin. © DE TESSIERS

CULTURE

THUIN

La cité fait vivre SES PIERRES

▶ Les instances de la ville veulent transformer Thuin en une scène urbaine permanente

▶ Dans quelques mois, des œuvres contemporaines apparaîtront dans le centre-ville de Thuin. Le centre culturel prépare la 4^e édition de la manifestation Fluide qui aura lieu en 2015.

La fondation Mons 2015 intervient d'ailleurs à hauteur de 88.000 €

Dix-sept artistes multidisciplinaires nationaux et internationaux, sélectionnés par la commissaire de l'événement, issue du BPS22, réaliseront une œuvre en lien avec l'ancienne cité médiévale. "Ils seront venus sur place au préalable pour mieux dialoguer avec la ville et ses habitants", souligne Pascal Marlier, l'opérateur du projet. "La population sera appelée à participer à Fluide puisque, dès septembre, nous lancerons des modules créatifs. Les Thudiens feront du tricot urbain pour habiller les piliers du beffroi et les arbres de la place du Chapitre. Il y aura aussi un photomaton où chaque citoyen posera avec son objet préféré. Les clichés seront imprimés sur des autocol-

lants qui décoreront les pieds des panneaux de signalisation."

Pour Fluide n°4, le centre culturel et le collège communal ont voulu aller plus loin que la simple exposition d'objets d'art contemporain.

LA MANIFESTATION s'inscrit dans la réflexion de rénovation urbaine, lancée ces derniers mois. "Thuin doit trouver son propre positionnement pour attirer les visiteurs car, de par son enclavement, les gens ne viennent pas chez nous facilement. Ce n'est pas un lieu de passage", pointe le bourgmestre empêché, Paul Furlan (PS). "Nous avons donc décidé de faire vivre les pierres d'une autre manière, que la ville devienne un espace d'art contempo-

rain permanent."

Certaines œuvres resteront pérennes. D'autres évolueront dans le temps. Fluide s'inscrit dans la dynamique de l'opération Mons 2015. La fondation du même nom intervient d'ailleurs à hauteur de 88.000 € dans la réalisation du projet thudinien dont le budget global est estimé à 300.000 €.

LA VILLE DE THUIN économise depuis sept ans pour financer Fluide et ainsi se doter d'une nouvelle identité.

M. Ad.



▶ Dans quelques mois, des œuvres contemporaines apparaîtront dans le centre-ville de Thuin. © DE TESSIERS

La Nouvelle Gazette (éd.Charleroi)

09.09.2014

Circulation: 27750

8b8114

Page: 10

50



THUIN

Présentation du projet Fluide 2015

La ville de Thuin présentera le projet Fluide 2015 ce 17 septembre à 19h lors d'une séance publique à l'Hôtel de Ville,. En partenariat avec le Centre Culturel de Thuin, mais aussi en vue de Mons 2015, la ville veut réenchanter la cité médiévale via l'art contemporain, la culture et la création citoyenne. Ainsi, différents lieux de la ville seront investis par les créations d'artistes venant de Belgique et d'ailleurs. Les citoyens auront aussi leur mot à dire sur ce grand projet qui promet une nouvelle découverte de la cité, mais aussi une attractivité touristique. Reste à présenter tout ceci dans les moindres détails et donc pour cela, rendez-vous à la salle du Conseil communal mercredi prochain pour avoir toutes les informations. ■



La Nouvelle Gazette (éd.Charleroi)

13.09.2014

Circulation: 27750

8be6f1

Page: 12

29



THUIN

Présentation du projet « Fluide 2015 »

Le 17 septembre à 19h, le projet Fluide 2015 sera présenté dans son intégralité en séance publique, en présence des autorités communales, de la Fondation « Mons 2015 », du Centre culturel de Thuin Haute Sambre, de la commissaire de l'exposition (Dorothee Duvivier, attachée scientifique au BPS22 espace de création contemporaine) et de différents artistes en la salle du Conseil communal, à l'Hôtel de Ville, Grand' Rue 36 à Thuin. ■



Avec Fluide 2015, Thuin : c'est l'art contemporain !



«Fluide 2015», exposition d'art contemporain permanente en extérieur, valorisera le patrimoine de façon originale avec des artistes de qualité.



13 œuvres permanentes seront installées dans la Ville, rejointes par 4 installations éphémères appelées à se renouveler.



Pour se démarquer, Thuin a opté pour une exposition d'art contemporain permanente en extérieur ; quelques artistes ont présenté leurs œuvres ou projets à la population.



Thuin veut optimiser son pouvoir d'attraction en ouvrant un parc d'art contemporain permanent à l'Europe et au-delà si possible.

● Pierre DEJARDIN

«**P**our se démarquer, précise Paul Furlan, la ville de Thuin a opté pour "Fluide 2015" une exposition d'art contemporain permanente en extérieur. Elle valorisera le patrimoine de façon originale avec des artistes de qualité. Ce projet structurant pour la ville promet un flux continu de touristes. »

Son vernissage aura lieu le 19 juin 2015. Elle s'intègre dans la 2^e phase dite « Le Grand Déballage » de la programmation de Mons 2015.

Ce mercredi, dans la salle du conseil communal, les citoyens et spécialement ceux du centre-ville étaient invités, par la Ville et le Centre culturel de Thuin, à prendre connaissance du projet et à rencontrer quelques artistes. Le financement est quasiment bouclé avec l'intervention du Commissariat Général au Tourisme et le montant engendré par les cotisations de la Ville à Mons 2015.

Il n'y a pas d'itinéraire dessiné. Les artistes occupent les lieux sans qu'un thème ou un site ait été imposé.

Les entreprises locales seront sollicitées pour participer au financement dans une forme de mécénat culturel.

Il n'y a pas d'itinéraire dessiné. Les artistes occupent les lieux en partant de ce qui est sans qu'un thème ou un site ait été imposé. Le site www.fluide-thuin.be est en construction.

Porte-parole de Mons 2015, Marie Godart en a annoncé le dévoilement des activités à partir du 7 octobre. Désignée capitale européenne de la culture en 2015, Mons attirera les projecteurs sur la ville, la province et les villes partenaires. Thuin en est une. Cette année exceptionnelle s'ouvrira le 24 janvier 2015. ■

Qu'en pensent les citoyens ?

Précisant que l'assemblée n'est pas représentative des Thudiens, le ministre-bourgmestre, Paul Furlan, pose la question : « Y a-t-il un assentiment sur l'aspect structurant de Fluide 2015 ? » La réponse unique « C'est très bien, Paul ! » n'est pas démentie ou contestée.

On entend :

« Je me réjouis de l'implication de la population. C'est plus que de la vulgarisation de l'art. On attend des charters de toute l'Europe. A-t-on prévu une stratégie d'accueil de la part de la population : propreté, sourire, sens de l'accueil, pratique d'une autre langue ? »

« Quid de l'entretien : les endroits d'exposition devraient être embellis, spécialement sous le viaduc. Pourquoi pas des actions citoyennes de propreté ? »

Les œuvres et le lieu de leur installation n'amènent pas de remarques sauf pour la place



Des Thudiens, curieux ou sensibles au projet, ont participé à la réunion d'information.

du Chapitre où est prévue une installation de 6 m sur 6. À ce sujet, l'institut du Sacré-Cœur exprime sa désapprobation. Le comité Saint-Roch la remet en question. La question du parking sur la place revient sur le tapis. Une participante fait remarquer : « On nous invite à discuter mais

on n'a rien à dire, tout est décidé ! »

Les œuvres qui ont été présentées sont liées au site où elles sont prévues ; elles ont été conçues et créées en fonction.

Quant au risque de dégradation, les écoles sont invitées à apprendre aux jeunes à s'approprier les œuvres et ainsi à

les préserver. On peut espérer que la fierté l'emporte sur l'envie de casser. Directeur du centre culturel, Pascal Marlier est confiant : « En 20 ans d'animation, dit-il, les opérations même fragiles n'ont pas souffert alors qu'on avait annoncé le pire. La peur est quelque chose dont on doit se méfier ! » ■ P.Djn.



Avec Fluide 2015, Thuin : c'est l'art contemporain ! - 23/09/2014



THUIN -

Thuin veut optimiser son pouvoir d'attraction en ouvrant un parc d'art contemporain permanent à l'Europe et au-delà si possible.

«Pour se démarquer, précise Paul Furlan, la ville de Thuin a opté pour " Fluide 2015 " une exposition d'art contemporain permanente en extérieur. Elle valorisera le patrimoine de façon originale avec des artistes de qualité. Ce projet structurant pour la ville promet un flux continu de touristes.»

Son vernissage aura lieu le 19 juin 2015. Elle s'intègre dans la 2e phase dite «Le Grand Déballage» de la programmation de Mons 2015.

Ce mercredi, dans la salle du conseil communal, les citoyens et spécialement ceux du centre-ville étaient invités, par la Ville et le Centre culturel de Thuin, à prendre connaissance du projet et à rencontrer quelques artistes. Le financement est quasiment bouclé avec l'intervention du Commissariat Général au Tourisme et le montant engendré par les cotisations de la Ville à Mons 2015. Les entreprises locales seront sollicitées pour participer au financement dans une forme de mécénat culturel.

Il n'y a pas d'itinéraire dessiné. Les artistes occupent les lieux en partant de ce qui est sans qu'un thème ou un site ait été imposé. Le site www.fluide-thuin.be est en construction.

Porte-parole de Mons 2015, Marie Godart en a annoncé le dévoilement des activités à partir du 7 octobre. Désignée capitale européenne de la culture en 2015, Mons attirera les projecteurs sur la ville, la province et les villes partenaires. Thuin en est une. Cette année exceptionnelle s'ouvrira le 24 janvier 2015.

Pierre DEJARDIN (L'Avenir)



THUIN

Papiers collés chez Antécédence

L'action Papiers collés poursuit l'opération de Murs d'expression populaire entamée l'an dernier avec la Grande Lessive.

● **Pierre DEJARDIN**

Cette fois c'est le papier qui est le support de l'expression du citoyen et de ses associations. Après les étapes d'Erquelinnes, de Merbes-le-Château, de Lobbes et de Thuin, l'action Papier collés 2014 propose un cinquième rendez-vous dans la galerie Éphémère/Antécédence en partenariat avec le centre culturel de Thuin Haute Sambre, sous la houlette des commissaires d'exposition Claude Thoirain et Jean-Luc Urbain.

Ils ont présenté les artistes qui exposent, dans ce cadre, à la galerie jusqu'au 2 novembre : Hennou Ben Houssine, Sylvie-Anne Debrichy, Diane

Delafontaine, Toinette Rousel, Mickaël Groc, David Dusart, André Fromont, Jean-Pierre Hendrickx, Marc Hubert, Pierre Hubert, Guy Lance, Giuseppe Meli, Fred Michiels, Mohamed Rachdi. Un hommage spécial a été rendu à Francis Bauer.

Les artistes n'utilisent pas tous le papier mais des techniques de composition qui sont les mêmes.

L'idée est de favoriser les rencontres entre artistes et citoyens créateurs, l'artiste s'exposant en rue et le citoyen entrant dans une galerie d'art.

Des totems l'an prochain

Cette expression citoyenne

dans la ville se poursuivra l'an prochain. Elle veut s'inscrire de nouveau sur la Haute Sambre, d'Erquelinnes à Thuin.

À Thuin, elle pourrait monter en ville haute, notamment dans le parc de l'hôtel de ville, dans le cadre de « Fluide 2015 ».

Cette entrée sous les murs de la maison communale cautionnerait davantage encore la reconnaissance de cette expression à la fois individuelle et collective. Elle s'exprimerait sur des rouleaux en carton, garanti par un bain de vernis bateau, et enfilés en totem sur des mâts de 3 m maximum pour rester lisible.

L'exposition est accessible à la Galerie Éphémère, ferme du Pont de Bois, rue Diale Colas, 5 à Thuin, du mercredi au dimanche de 14 à 18 h 30 et sur rendez-vous, jusqu'au 2 novembre 2014. ■



Fluide 2015 : des précisions de l'artiste



L'œuvre «Comme un gant» sera installée à Thuin lors de Fluide 2015

Dans notre rubrique «Ça berdèle» du 4 octobre, nous évoquons une des œuvres qui sera présentée lors de l'exposition Fluide 2015. L'artiste apporte des précisions sur sa genèse.

«Suite à l'article paru au sujet de l'installation sculpturale que je propose à Thuin, dans le cadre de «Fluide 2015», je tiens à préciser que lorsque je développe un projet, je le fais en lien avec le site de présentation en tenant compte, autant que possible, de son histoire et de ses usages.

C'est en découvrant Thuin et ses fortifications que j'ai choisi de réaliser une sculpture en lien avec l'architecture défensive. Une production de cette envergure pour l'espace public exige que le projet soit éprouvé par des maquettes, prototypes et simulations 3D. J'ai donc mis à profit une résidence à Montréal pour réaliser un prototype d'inspiration gothique, à échelle 1. Cette étude, réalisée en bois peint en noir, a été présentée en fin de résidence. Cette première réalisation, qui a été détruite suite à ma résidence, n'a donc jamais été in situ mais située dans l'espace d'exposition du CIRCA et calée sur les lignes fortes de l'architecture et les fenêtres. Ce test m'a d'ailleurs conduit à opter au final pour des formes romanes, davantage en lien avec la ville de Thuin. Il en est de même pour le choix du matériau: la pierre bleue du Hainaut et de l'emplacement: la place du Chapitre, proche du Beffroi, dont la fonction s'inscrivait entre surveillance et défense. «Comme un gant» est bien un projet sculptural pensé et développé spécifiquement pour la ville de Thuin. Il m'importe que cela soit rappelé, cette spécificité étant le moteur de ma démarche.»

http://www.lavenir.net/article/detail.aspx?articleid=DMF20141013_00543380

ÇA BERDÈLE

Fluide 2015 : des précisions de l'artiste

Dans notre rubrique «Ça berdèle» du 4 octobre, nous évoquions une des œuvres qui sera présentée lors de l'exposition Fluide 2015. L'artiste apporte des précisions sur sa genèse.

«**S**uite à l'article paru au sujet de l'installation sculpturale que je propose à Thuin, dans le cadre de «Fluide 2015», je tiens à préciser que lorsque je développe un projet, je le fais en lien avec le site de présentation en tenant compte, autant que possible, de son histoire et de ses usages.

C'est en découvrant Thuin et ses fortifications que j'ai choisi de réaliser une sculpture en lien avec l'ar-



EdA - 204052695108

L'œuvre «Comme un gant» sera installée à Thuin lors de Fluide 2015

chitecture défensive. Une production de cette envergure pour l'espace public exige que le projet soit éprouvé par des maquettes, prototypes et simulations 3D. J'ai donc mis à profit une résidence à Montréal pour réaliser un prototype d'inspiration gothique, à échelle 1. Cette étude, réalisée en bois peint en noir, a été présentée en fin de résidence. Cette première réalisation, qui a été détruite suite à ma résidence, n'a donc jamais été in situ mais située dans l'espace d'exposition du CIRCA et calée sur les lignes fortes de l'architecture et les fe-

nêtres. Ce test m'a d'ailleurs conduit à opter au final pour des formes romanes, davantage en lien avec la ville de Thuin. Il en est de même pour le choix du matériau : la pierre bleue du Hainaut et de l'emplacement : la place du Chapitre, proche du Beffroi, dont la fonction s'inscrivait entre surveillance et défense. « Comme un gant » est bien un projet sculptural pensé et développé spécifiquement pour la ville de Thuin. Il m'importe que cela soit rappelé, cette spécificité étant le moteur de ma démarche.» ■ **John CORNU**



A l'heure d'écrire ces lignes, l'annonce de l'exposition de **CHRISTOPHE TERLINDEN** à L'iselp suscite d'abord en nous cette sorte d'enthousiasme qui, la nuit, résiste mal à cette petite voix susurrant: oui mais non, non mais vraiment, oui mais pourquoi? Car une rétrospective du travail de Terlinden exigerait Bruxelles, une ville entière au moins, pour flirter avec la part d'utopie qui fait le sel d'une pratique aussi libre qu'irréductible à tout ordre muséal. Que vient faire Terlinden ici, entre quatre murs? Question légitime que l'on pressent pourtant absurde et déjà résolue... À l'heure de lire ces lignes, l'artiste aura trouvé la manière, toujours si prompt à nous défaire d'attentes un peu trop plates que pour ne pas être (heureusement) déçues. Avec hardiesse, aussi sûrement que ses *Pinocchio* en bronze, Terlinden trouvera l'équilibre dans le mensonge, nous offrant, on le devine, l'en-de-ci-de-là d'une œuvre dont la somme se déploiera sans trucage ni duperie.

Christophe Terlinden,
Neverland, still alive..., 2014
Bronze, Plâtre, 81 x 32 x 23 cm



Abdellatif Laâbi:
*O jardinier de l'âme
As-tu prévu pour
la nouvelle année
Un carré de terre humaine
Où planter encore
quelques rêves?*

Christophe Terlinden:
*Oui, oui.
Chez moi les pommes
mûrissent
en toute saison.*

Contextuel, au plus près d'une certaine réalité sociale et aiguisé comme un Haïku, le travail de Christophe Terlinden (°1969; vit et travaille à Bruxelles) désarme par son évidence et son apparente légèreté. Une présence, un petit murmure, trois fois rien exploité avec élégance et finesse. Au risque de l'évanescence, et par là même des plus touchants, quelques actes déposés. En 1995, l'artiste investit le Parc Royal de Bruxelles en mettant à la disposition du public neuf petits voiliers de bois. Le Grand Bassin se voit à la fête, les enfants sont ravis. Tous les dimanches d'été, traversant la ville en Solex, tirant sa charrette à bateau, Terlinden se rend au parc. A la croisée des chemins entre le Palais royal, le parlement, le siège d'une grande banque et le Palais de justice, les chalands voguent, les enfants jouent, indifférents à l'art et au pouvoir, seulement guidés par le vent. On notera la présence anonyme de l'artiste, dont la performance se subsume ici à toute reconnaissance trop directe - la chose aurait été vulgaire, s'embarrasser de soi dans cette microbulle idyllique. La créer n'en est pas moins politique, voire religieux au sens premier. *Religare*, lier ensemble, d'un fil aussi improbable qu'absolument nécessaire: l'art et vie. La formule vaut son pesant de Gianni Motti, mais trouve parfois de véritables cibles: en 95 encore, l'artiste répare et colorie en jaune l'horloge de la gare du quartier Léopold, à l'époque encore en chantier. Dans l'axe du "Caprice des dieux", mais à rebours de son intumescence satisfaite, l'horloge de Terlinden n'a rien de moins que ses heures à offrir, un point fixe offert à la lecture de l'espace et du temps. Le message ne surplombe ni les êtres ni leur marche. Le symbole viendra plus tard, dans la proposition d'un nouveau drapeau européen: un cercle jaune sur fond bleu azur. Economie des signes qui d'un trait assoit tout son sens, aussi minimal qu'essentiellement utopique.

Une révolution.

Dans le cadre de l'exposition *MOBILES 2002*, Christophe Terlinden passera vingt-quatre heures sur la place Bethléem à Saint-Gilles: "pas d'autres contraintes que d'y rester. Pas d'appareil photo, pas de caméra, pas d'enregistreur, pas de téléphone, ni chaise, ni lit. Seul un bic, un carnet, une montre qui sonne à minuit et un euro mini kit. Un tour complet sans mobile apparent, à flanc de colline." Ainsi s'ouvre une révolution, livre faisant le récit d'une expérience où l'endurance dans l'inaction s'allie à une hyper sensibilité à la petite rumeur du monde, ici

**NO
SUGAR**

**OU
PRESQUE**



Christophe Terlinden,
L'équilibre dans le mensonge, 2008
Bronze, 29 x 13 x 14 cm

comme là quotidien de bout en bout. Se dévoile alors en creux quelque chose de plus amère. La tendresse de Terlinden est parfois dépressive. L'écriture emprunte à Brautigan le sens de la digression et la pesanteur à peine voilée d'existences plus ambulantes que vagabondes. Les semelles un peu trop lourdes que pour s'offrir un horizon, on fera le tour des frontières : une place, un jour, une vie : *"Mobile ou immobile qu'est-ce que ça change" ?* On sait les tongs de Christophe Terlinden coulées dans le bronze. Au MAC's en 2011, elles étaient disposées au rebord d'un petit tapis rond. La circularité se conjugue ici encore à l'inertie. A cette pièce, toujours au MAC's, faisait écho une vidéo mettant en scène la litanie d'un questionnement sans fin et sans issue (*Mais pourquoi ?*). L'ensemble était, à l'image d'une révolution, aussi savoureux que cruel : *"j'ai vieilli. Au bout de chacun de mes doigts se trouvent des petites gravures. Le monde est grand... Mais qu'est-ce qu'ils foutent à Bethléem ?"* La question n'attend nulle réponse et clôture le récit.

L'art dans la vie ou l'équilibre dans le mensonge

Le travail de Terlinden semble dès lors osciller, jouant une partition dont les accents riants et enjoués s'expriment en contrepoint d'une mélodie en demi-teinte, plus discrète et néanmoins prégnante. En 2013 à La Louvière, l'artiste avait attaché à la statue de la louve (symbole de la commune trônant sur la Grand place) un ballon doré gonflé à l'hélium. Geste homéopathique dont la portée symbolique vaut surtout pour l'art : une promesse d'enchantement démythifiée autant qu'impunément résistante. Comme si la lutte, de toute manière perdue d'avance, trouvait en cet héroïsme "absurde et enfantin", un palliatif au désastre. L'art dans la vie ne relève plus dès lors d'actes aussi naïfs que prétentieux, à tout le moins autoritaires (Charles Szymkowitz, *Don Quichotte* en sursystème de terreur). Il s'agirait plutôt d'un jeu fait de feintes et de ruse, multipliant les appas et les détournements. A défaut d'avancer contre le vent, on peut toujours tenter l'esquive, la fugue n'étant jamais une véritable fuite. Lorsque Terlinden met à la disposition du public des distributeurs de chewing-gum dont chaque boule en plastique contient un dessin ou une photographie (chiffonné et signé, vendu un euro), il appâte dans un premier temps notre goût pour la surprise, la consommation et la nostalgie. L'enjeu cependant est plus fort, car ces dessins, offerts par centaines, sont bons, parfois excellents. Bref, de véritables œuvres distribuées selon un régime d'abondance et par là même rétif à tout prescrit capitaliste.

NO SUGAR CHRISTOPHE TERLINDEN

SOUS COMMISSARIAT
D'ANNE-ESTHER HENAO
L'ISELP
31 BOULEVARD DE WATERLOO
1000 BRUXELLES
WWW.ISELP.BE
LU. - SA. DE 11H00 À 18H30 /
NOCTURNE LES JE. JUSQU'À 20H
DU 26.09 AU 29.11.14
Dans le cadre de l'exposition,
paraîtra 0123456789, première
monographie de l'artiste éditée par L'iselo,
Le Carré - Scène Nationale et Centre d'art
contemporain (Château Gortier / FR).

PETER PAN, NEVERLAND... STILL ALIVE

PROJET RÉALISÉ EN PARTENARIAT AVEC
CERA (PROGRAMME PARTNERS IN ART),
LA VILLE DE BUXELLES, L'ESPACE 251
NORD ET L'ISELP
(date d'inauguration encore inconnue)

FLUIDE #4. PARCOURS D'ART ACTUEL DE LA VILLE DE THUIN

CO PRODUCTION VILLE DE THUIN
ET BPS22.
SOUS COMMISSARIAT DE DOROTHÉE
DUMVIER
DU 20.06 AU 20.09.2015
La caractéristique de cette édition étant la
pérennité des œuvres, celles-ci resteront
installées dans la Ville de Thuin durant 15
ans minimum.

WWW.0123456789.BE

Christophe Terlinden,
Air Plane San Francisco (US), 1996
Papier, bc.

Convoqué et mis à nu, le marché de l'art se voit ici défilé de son déraisonnement spéculatif. L'acte, si petit soit-il, vaut mieux qu'une pontificance allégorique. Bien sûr la chose est fragile et peut se perdre, notamment dans les poches d'amateurs allemands ayant d'un coup vidés les machines - mais qu'importe si le jeu continue.

Terlinden s'y emploie depuis toujours avec malice. Interventions dans l'espace public, dessins, vidéos et sculptures... sont autant de trèfles à quatre feuilles faisant mentir la réalité à petite et grande échelle : l'artiste a peint une route, fait d'une péniche un pont, illuminé Bruxelles et créé à ciel ouvert un Musée du réverbère (en collaboration avec Nathalie Mertens). Il s'est aussi teint les cheveux à New York (incognito), a lancé un avion en papier du haut des Twin Peaks de San-Francisco, volé le u du M HKA et détourné le Rhin...

Ce n'est jamais seulement "drôle", "émouvant" ou "très malin". Au risque de surligner, il se dégage de tout cela un véritable sens, une façon d'être au monde résistant à sa violence quotidienne, sa bêtise et sa noirceur. Contre toute pédagogie de l'indignation et ses éclats édifians et stériles, se pose une pratique artistique dont le potentiel critique essaime finalement d'avantage. Ce que l'on entrevoit à travers Terlinden - lâchons-nous - c'est le goût de la cerise et les faux-fuyants d'Antoine Doinel, une petite jupe de fête sans l'embaras chrétien, un donut pour Dale Cooper, Picabia taguant une sculpture de Serra. C'est un peu d'air (de Bruxelles) et finalement cela résiste bien. Dans les jeux, on disait "deux". On s'arrangeait ; on se plaisait. Terlinden, partant de zéro, a l'habitude de compter jusqu'à neuf, ce qui est encore mieux. De quoi décrotter nos semelles, repartir pour mieux rester, puisque l'on reste, à Charleroi, Bruxelles ou Bethléem. L'exposition à L'iselp reviendra sur plus de vingt années de pratique et notamment sur des interventions peu connues...voire restées secrètes. Parallèlement sort un catalogue illustrant une grande partie des œuvres. On pointera les pétillantes notices de Francis Mary et la qualité de la mise en forme (Terlinden est aussi un excellent graphiste). L'exposition et l'ouvrage permettront d'adopter un regard large et synthétique sur l'ensemble du travail, d'en déceler la cohérence dans ses aspects pourtant hétérogènes.

Outre cette actualité, d'autres projets importants sont en voie de réalisation. Le premier, *Peter Pan, Neverland... Still Alive* est une réponse à la statue de *Peter Pan* située dans le parc d'Egmont. Installée depuis 1924, elle est une copie en bronze du *petit garçon qui ne voulait pas grandir*, réalisée en 1912 par Sir George James Frampton (la statue originale est exposée à Kensington Garden, Londres). Offerte à la ville de Bruxelles par son auteur, elle témoigne de l'amitié liant les enfants belges et anglais. Le sculpteur, magnanime, en essaima aussi aux USA, au Canada et en Australie... Animé d'un même souci de concorde, Christophe Terlinden se prépare à placer, à distance respectable du garçonnet, une statue de bronze figurant un lapin assis sur ses pattes arrière et soutenant une canne. Gage d'amitié retourné à la vieillesse, l'œuvre de Terlinden sera placée à Bruxelles mais aussi dans tous les parcs ayant accueilli celle de Frampton : *Kensington garden* à Londres (UK), *St. John's* à Terre-Neuve (CA), *Sefton Park* à Liverpool (UK), *Queens Garden* à Perth (AU), *Camden* au New Jersey (USA) et au *Glen Gould Park* à Toronto (CA).

On dira peu de chose sur la proposition de l'artiste dans le cadre de la quatrième édition de *fluide*, le *parcours d'art actuel de la ville de Thuin* (organisé en partenariat avec le B.P.S.22). L'exposition, encore en chantier, s'organise dans le cadre de Mons 2015 et le projet pourrait encore évoluer. Disons en deux mots que l'artiste joue avec le charme bucolique de la ville et en déploie tout le potentiel ludique : avec deux fois rien, Terlinden se prépare à rendre Thuin à son phantasme, maquette à l'échelle 1 tout droit sortie d'une boîte Märklin...

Benoit Dusart



PROMENADE



Culture EN ÉVEIL

Fréquemment malmenée médiatiquement, la ville de Charleroi a besoin que l'on rappelle qu'elle est capable de grandes choses et que la vie sur ses terres peut être agréable.

DOSSIER COMMERCIAL RÉALISÉ PAR **GHISLAINE HORENBACH** ET **JULIE DEMEUNIER**

Charleroi et sa région regorgent d'endroits, restos, boutiques branchées, musées et parcs où il fait bon flâner et se détendre. Sa dimension culturelle est importante grâce à ses nombreux musées. Le Musée de la Photographie a été inauguré en 1987 dans l'ancien carmel de Mont-sur-Marchienne. Il est aujourd'hui le plus vaste et l'un des plus importants musées de la photographie en Europe. Même si la photographie belge est bien représentée, la collection est largement internationale. Les choix qui ont présidé à son élaboration ont été déterminés par la volonté de constituer un panorama de l'histoire de la photographie, mais également par les opportunités nées de rencontres et d'échanges. L'organisation d'expositions temporaires, au rythme de trois tous les six mois, permet de poser certains jalons essentiels de l'histoire du médium et surtout de traduire la dynamique de la création contemporaine. Le B.P.S.22 (espace de création contemporaine) propose de nombreuses activités artistiques...

ASPHALTE, PARCOURS ARTS VISUELS DANS LA VILLE

Première édition de la Biennale d'art urbain de Charleroi, Asphalté a vu défiler des peintures de street art durant tout l'été. Responsable du volet arts visuels de l'événement, le B.P.S.22 s'est entouré des commissaires belges Alice van den Abeele et Raphaël Cruyt pour en définir la ligne artistique. L'ensemble des interventions détermine aujourd'hui un parcours pédestre de 1 h 30 invitant le promeneur à (re)découvrir Charleroi et à appréhender la diversité esthétique de l'art urbain, loin des clichés et des stéréotypes auxquels il est souvent cantonné.

Artistes IN : Artistes : Escif, Sozyone Gonzalez, Maya Hayuk, HuskMitNavn, Hell'O Monsters, Invader, Todd James, Sixe Paredes, Parra, Poch, Boris Tellegen.

Infos : bps22.hainaut.be – www.asphalte-charleroi.be

GÉOGRAPHIE SUBJECTIVE « CHARLEROI », LA VILLE VUE PAR SES HABITANTS

bps22.hainaut.be – www.geographiesubjective.org

FLUIDE, PARCOURS D'ART ACTUEL DE THUIN

www.fluide-thuin.be (en construction)

ET POUR DÉCOUVRIR D'AUTRES LIEUX CULTURELS ET FESTIFS À CHARLEROI

L'Ancre : www.ancre.be

Charleroi Danses : www.charleroi-danses.be

Eden : www.eden-charleroi.be

Vecteur : www.vecteur.be

Rockerill : www.rockerill.com

MUSÉE DE LA PHOTOGRAPHIE

Avenue Paul Pastur 11, 6032 Charleroi (Mont-sur-Marchienne).
Ouvert du mardi au dimanche, de 10h à 18h (fermé les lundis, le 25 décembre et le 1^{er} janvier).

www.museephoto.be

Tél. : +32(0)71 43 58 10

Merci à Dorothée Duvivier et Cécile Druart pour leur précieuse collaboration.

Nous vous convions maintenant à découvrir notre balade largement inspirée des tendances déco...

Les « Day Sambre » de Thuin

La lumière se fait symbole de la Ville, de la Sambre aux remparts de la ville dans un écrin de nature : Noël en bleu et en vert !

● **Pierre DEJARDIN**

Le président de l'office du tourisme de Thuin, Pierre Navez, présente le programme des « Day Sambre » du dernier mois de l'année. Il est le fruit des rencontres mensuelles des cinq services : office du tourisme, Promo Thuin, Centre culturel, service « relais citoyens » ou de quartiers, Agence de Développement Local.

L'ASBL « Promo Thuin », subventionnée par le Commissariat Général au Tourisme, a tout mis en œuvre pour proposer des illuminations de qualité sur Thuin, ainsi qu'une soirée festive.

Dans les villages, le rond-point de Gozée est orné d'un sapin en Leds ; les poteaux l'encadrant sont décorés. Chaque village et hameau disposent d'un sapin de type Nordmann. Une guirlande en spirale est testée sur le sapin de Biesme.

Le secteur Horeca de Thuin accentuera son jeu sur les théma-

tiques fluviales (bleu Sambre à la ville basse) et végétales (vert nature à la ville haute) dans le « boire et le manger ».

C'est le cas aussi à l'hôtel de ville, à la Maison de la Tour, au Centre culturel, à l'office et à la Maison du tourisme. La place est parée de drapeaux verts.

Le château Beaugard a adhéré au concept.

À la Ville basse, on a procédé au remplacement des ampoules dans la rue 't Serstevens en tenant compte de la thématique.

Perspectives sur 3 ans

En 2015, l'intensification du vert et du bleu devrait encore se faire sentir à Thuin. La place de Thuillies restaurée recevra un sapin illuminé ; l'entrée de ville par Thuillies sera mise en évidence.

Au vu du budget octroyé, les mises en lumière dans les villas seront étudiées.

Pour 2016 et 2017, l'Office travaillera sur une image touristique en hiver en mettant en valeur le patrimoine, sur les

entrées de la ville, sur la mobilisation des partenaires, sur l'élargissement des illuminations sur le parcours « Fluide ». ■



À Thuin, Noël se décline en bleu et vert

LDIA - 2 143 047 965



Dans la ville et les villages

* **Péniche en fête** et chalet de Noël, place de la ville basse à Thuin, du vendredi 12 au dimanche 14 et du vendredi 19 au mercredi 24.

* **24^e marché de Noël du Rotary Club** Beaumont-Erquelinnes au château du Fosteau, samedi 13 de 16 à 22 h et dimanche 14 de 10 à 18 h.

* **Mini-marché de Noël artisanal** à l'ASBL Vivéo, vendredi 19 de 16 à 21 h.

* **En l'église d'Aulne, concert** de Noël des Chevaliers d'Aulne, vendredi 19 à 20 h.

* **Échoppe de Noël** aux Quatre Saisons, rue du Pont, samedis 20 et 27 de 11 à 20 h.

* **Concert de Noël** suivi d'un souper par la fanfare de Leers-et-Fosteau à l'église et au salon communal de Leers, le samedi 20 dès 18 h.

* **Marché de Noël** au quar-



le programme des « **Day Sambre** » est le fruit des rencontres de 5 services.

tier du Berceau, vendredi 19 de 18 h à minuit.

* **Au quartier du Rivage**, quartier et façades illuminées du 1^{er} au 31 avec photos de la batellerie ancienne par l'ASBL Promo Thuin.

* **Arrivée de Père Noël en bateau**, samedi 20 et dimanche 21 à 18 h, place du Rivage

par l'ASBL « Les Remparts de Thuin ».

* **Passage du Père Noël à Donstiennes**, le samedi 20 décembre toute la journée par la jeunesse de Donstiennes.

* **Père Noël** rencontrera les enfants au hasard de sa promenade dans les rues de **Biercée**, le samedi 13 décembre dès 9 h, par la jeunesse de Biercée.

* **Kiosk'apéro** en compagnie de Père Noël, le samedi 20 décembre dès 20 h par le Gacob ASBL à Biercée.

* « **Voisines Motivées** » propose de décorer ensemble son sapin de Noël, vendredi 12 décembre entre 18 h et 20 h à Biesme-sous-Thuin. ■

P.Djn.

Office du tourisme de Thuin,
071/59.54.54. ou
thuिन@thuintourisme.be.

Quid de la consommation ?

Les illuminations dans la ville et les villages, sur les sapins et sur les bâtiments, sont composées de 70 à 75 % de Leds. Pour toute l'entité, la consommation est de 11 kW/h. Pour les autres éclairages comme les spots à la ville basse (25 à 30 %), la consommation horaire équivaldrait à celle de deux cafetières électriques, d'après les services Ores consultés. L'éclairage est aussi en partie réalisé par le placement de films colorés sur des éclairages existants. « *On ne peut pas sombrer dans la sinistrose !* » entend-on. « *La ville ainsi parée est si belle. De toute façon, on ne peut pas stocker l'électricité. Et puis si jamais, il en manque, on éteindra !* »

P.Djn.

THUIN

Une communication peu fluide

Les Thudiens étaient invités lundi soir à rencontrer l'auteur de l'œuvre qui sera installée sur la place du Chapitre en juin 2015.

● **Nathalie BRUYR**

Parmi les 13 œuvres qui seront installées de manière permanente dans la ville de Thuin à l'occasion de l'exposition d'art contemporain Fluide, l'une suscite diverses appréciations au sein de la population : la sculpture monumentale de John Cornu baptisée «Comme un gant», qui doit

prendre place après la Saint-Roch 2015 sur la place du Chapitre. Pas tant par sa qualité, que par le lieu de son installation et la communication dont elle a fait l'objet. Ville et Centre culturel, organisateurs, avaient donc convié la population à rencontrer l'artiste, histoire d'apaiser le débat et de répondre aux interrogations subsistant après diverses rencontres. Sur le fond, John Cornu a détaillé son projet et levé le doute quant au lien controversé avec le beffroi ; il s'agit «une œuvre traversante et pas monobloc, occupant une surface de 6x6 m, un peu comme 8 personnes de 2 m de haut se tenant en cercle au centre de la place» a précisé le directeur du centre culturel Pascal Marlier. Deux questions restaient en suspens. La première a eu réponse

dès avant cette soirée : même avec l'œuvre placée, la place permettra toujours la «dépose minute» des écoliers. La seconde reste sensible et a trait à la crainte des marcheurs de la Saint-Roch de voir la symbolique forte de leur rentrée éclipsée par la sculpture. Un «problème» pas anodin du tout pour les gardiens du folklore local, mais qui révèle surtout un réel souci de communication. «On est mis devant le fait accompli» regrette le président du Comité Saint-Roch.

«On nous a consultés certes, mais tout était décidé» entend-on encore. «Vous avez été informés, via le journal communal, via Facebook. Une majorité des avis reçus étaient positifs» affirme Paul Furlan. «On parle d'appropriation de l'œuvre par

la population, mais pourquoi ne pas plutôt adapter l'œuvre à ce qui existe» regrette quant à lui le représentant du CHAT. L'incompréhension demeure et renvoie à la fois à la consultation tenue en septembre dernier, et à l'appel aux citoyens à s'impliquer dans des commissions encadrant le projet Fluide. Ces commissions, en fait, aborderont dès janvier prochain le projet Fluide 2017, et non pas l'expo 2015 et le socle permanent destiné à lancer le projet. Celui-ci doit, selon les mots de Pascal Marlier «réenchanter la ville par l'art actuel». Pour l'heure, la communication semble toujours bien peu fluide, et les intervenants du folklore et de l'histoire locale fort désenchantés... ■



Ce n'est pas tant l'œuvre (dont la maquette était présentée lundi) que le lieu de son installation qui fait débat.



Une bonne vingtaine de personnes assistait lundi à une réunion destinée à apaiser le débat.

EdA - 2177063523

EdA - 2177063473



FESTIVITÉS THUIN

Près de 600 enfants au cœur DU DAY SAMBRE

▶ De nombreux ateliers étaient prévus à l'occasion de cette journée

▶ Depuis maintenant deux ans, la ville de Thuin a donné pour mission à l'office du tourisme et l'asbl Promothuin de coordonner les illuminations de Noël en ville mais aussi dans tous les villages de l'entité. C'est ainsi que, dans le cadre du projet Day Sambre, de

nombreuses animations autour de Noël ont été au programme en cette période de fin d'année.

AU NIVEAU DES illuminations, les organisateurs n'ont pas souhaité faire dans le traditionnel "Notre objectif principal est de se

démarrer des autres villes, explique Carine De Wilde, directrice de l'office du tourisme. Pour y parvenir, les illuminations sont plutôt tournées vers les couleurs verte et bleue."

La première symbolise la nature ainsi que les "jardins suspendus" situés près de la Ville-Haute. À la Ville-Basse, pour faire référence à la Sambre qui traverse la commune de Thuin, c'est la seconde qui prédomine.

Pour pouvoir intensifier ces deux couleurs, les organisateurs sont passés dans les commerces de la Ville-Haute et de la Ville-Basse afin d'exposer ce projet. "Les résultats ont été visibles le 1^{er} décembre dernier lors de la mise en marche des premières illuminations."

LE VENDREDI SOIR, le spectacle "feux et lumières", offert par "la compagnie de la Sonnette", a émerveillé les Thudiens présents sur place.

Plus tôt dans la journée, près de 600 enfants inscrits en maternelle et primaire de différentes écoles implantées sur Thuin, ont participé à de nombreux ateliers et animations. "Ils ont ainsi eu l'occasion de pas-

ser une journée festive avant d'entamer les vacances de Noël", précise Carine De Wilde.

Entre 9 et 15h, les enfants ont ainsi pu visiter le Beffroi, s'essayer au tag... Et lancer la première étape de l'une des trois actions que compte l'exposition d'art contemporain "Fluide Citoyen 2015".

Cette exposition, à travers la ville débutera en juin 2015. "Lors de l'atelier appelé Totems Citoyens, les enfants ont eu l'occasion de créer leurs totems, précise un Jean-Luc Urbain enchanté, coordinateur de Fluide 2015. Ceux-ci seront enfilés prochainement le long des piquets plantés derrière la maison communale."

O. Pâq.



▶ De nombreux enfants ont participé aux ateliers et animations organisés par l'office du tourisme et Promothuin. © PÂQUET



Les Totems Citoyens de Fluide 2015

Pour cette seconde édition du Day Sambre, l'Office du tourisme et Promo Thuin ont renforcé les collaborations avec le pôle culturel. De cette manière, les organisateurs ont ainsi pu multiplier les ateliers proposés aux enfants. L'objectif étant d'accueillir plus d'enfants que l'année précédente. Défi relevé, ils n'étaient pas moins de 600, venus des écoles de toute l'entité de Thuin.

Durant tout l'après-midi, les enfants ont ainsi pu

participer à des ateliers variés et nombreux. Il y avait notamment un atelier « Totems Citoyens » au Centre culturel. Un atelier ayant pour objectif de familiariser les enfants à l'art contemporain. Il s'agit ici du premier atelier dans le cadre de Fluide 2015. Les enfants ont orné de perles des tubes en carton dans la thématique vert-bleu. Des couleurs choisies pour rappeler le vert des jardins suspendus de la Ville haute et le bleu de la Sambre à la Ville basse. **D.G.**

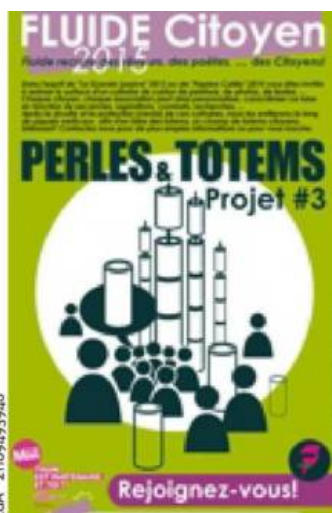


Contact, réunions et calendrier

Des réunions de présentation auront lieu en la salle du conseil communal à l'hôtel de ville, les 20 et 22 janvier, à 19 h.

La population thudinienne est invitée à contacter le Centre Culturel pour y obtenir plus d'informations sur ce vaste projet, pour s'inscrire ou encore convenir d'une présentation du projet plus en détail via la projection d'un diaporama.

Les inscriptions sont possibles de janvier à début juin 2015 : il suffit de demander ou télécharger les fiches d'inscription sur le site.



Chaque citoyen, chaque association pourra personnaliser, un cylindre qui deviendra totem

Deux réunions

Pour les deux commissions Créatives Citoyennes

« Thuin » et « Jardins suspendus », une première réunion de présentation et de constitution des commissions se tiendra le mardi 20 janvier à 19 h, salle du conseil de l'hôtel de ville, Grand-rue 36 à Thuin (entrée par le Rempart du Nord).

Pour les trois projets Fluide Citoyen 2015, la première réunion de présentation, l'inscription et la constitution des groupes se feront le jeudi 22 janvier à 19 h, à la salle du conseil de l'hôtel de ville, Grand-rue 36 à Thuin (entrée par le Rempart du Nord). ■

► Contact : Jean-Luc Urbain, Expression et Créativité, Centre culturel de Thuin Haute Sambre, rue des Nobles 32, à Thuin, 071/59.71.04 ; jean-luc.urbain@centrecultureldethuin.be ; www.centrecultureldethuin.be ; facebook : [LaSourisQuiCreeCCTHS](https://www.facebook.com/LaSourisQuiCreeCCTHS).



Deux commissions créatives citoyennes

Deux commissions s'ouvrent : une pour Thuin dans sa globalité et une essentiellement basée sur une réflexion à propos des « Jardins suspendus ».

Ces deux commissions auront la même approche. Dans un premier temps, les citoyens se réuniront afin de rêver, de se laisser aller à penser la ville autrement, à imaginer la vie, leur vie, dans la ville. Ensuite les participants décèleront les champs d'investigations possibles. Avec le(s) propriétaire(s) des lieux,



Fluide 2015 se situe en périphérie de Mons 2015 Capitale européenne de la culture.

ils pointeront les problématiques touchant la ville et ses quartiers.

Afin de trouver des réponses, des solutions, le centre culturel leur propose de découvrir des projets similaires à ceux imaginés pour Thuin.

Enfin, en compagnie d'artistes, les citoyens ouvriront les débats afin de réaliser ensemble leurs espaces de vie propres.

Ces deux commissions mises en place fin janvier 2015, ont vocation de se pencher sur l'expansion de Fluide pour 2017, 2019 voire après... ■ **P.Djn.**

> Inscription dès janvier 2015, réflexion de 2015 à 2016. Installation et vernissage : juin 2017, 2019, 2021 dans toute la « Ville de Thuin » et les « Jardins Suspendus ».





DÉCEMBRE

10 décembre L'installation d'une sculpture sur la place du Chapitre à Thuin, dans le cadre de l'exposition d'art contemporain Fluide 2015, suscite encore des interrogations auprès de certains riverains et marcheurs de la Saint-Roch.



La Nouvelle Gazette (éd.Charleroi)

22.01.2015

Circulation: 27750

92aa53

Page: 11

286

THUIN



Clic Clac, FLUIDE 2015 est dans la boîte

Le centre culturel de Thuin invite ceux qui le veulent à venir avec un objet fétiche se faire tirer le portrait à l'occasion du projet FLUIDE 2015.

Un photomaton va prendre place ce jeudi 22 janvier dès 18h30 sur le parking de la maison communale de Thuin et parcourra ensuite plusieurs

endroits de l'entité. Vous pourrez ainsi le retrouver lors de festivités, sur les marchés, dans les écoles, à la salle culturelle... et partout où on en fera la demande.

Cette collection de photos sera ensuite imprimée en noir et blanc et collées un peu partout dans la cité médiévale. À vous de vous retrouver...

■ D.R.



THUIN

Des commissions pour ré-enchanter la ville

L'engagement aux commissions «Fluide» est sans obligations lourdes et permet de se tenir informés.

Rencontre avec les responsables du projet.

● Interview : Pierre DEJARDIN

Ne serait-il pas plus dynamique de joindre les deux commissions ?

Elles se réunissent en même temps ce 26 février. Il a semblé évident que les jardins suspendus feraient partie des préoccupations. D'autres sous-groupes pourront se créer sur un autre sujet et former un groupe spécifique.

Quel est le périmètre concerné ?

Fluide 2015 se situe à Thuin entre le bois du Grand Bon Dieu et la rive gauche de la Sambre. La commission citoyenne définira le périmètre des interventions citoyennes. Une zone plus élargie serait à discuter en sachant que ce sera plus complexe à gérer. Exemple : on parle de « tra-

ter » l'espace sous le viaduc qui est une entrée de Thuin pour les visiteurs de la Maison de l'imprimerie venant par le train, mais le rond-point de Gozée est aussi une entrée de l'entité.

Quels moyens le centre culturel mobilise-t-il ?

Le projet s'intègre dans le nouveau contrat programme des centres culturels. D'autre part, on travaillera avec le pôle culturel reprenant l'académie, la bibliothèque, l'AMO, la Maison des Jeunes, la Maison de l'Imprimerie. Si on cale, on pourra avoir recours à des experts techniques. Le centre met à disposition ses locaux équipés techniquement de WiFi et d'outils.

Les artistes locaux, les Artistes de Thudinie seront-ils intégrés dans les projets avec des privilèges ?

Les Artistes de Thudinie sont invités à chaque fois. Nous sommes à l'écoute des locaux mais les privilégier, non. Un artiste qui ne connaît rien à la ville pose un regard nouveau très enrichissant. Il peut voir un pont que nous Thudiniens ne voyons plus. Le but est aussi de s'ouvrir au monde et d'accueillir le monde chez nous.

Quel est le calendrier des réunions et l'engagement demandé ?

Les réunions auront lieu une fois par mois. La rencontre des artistes devrait être envisagée dans 6 mois pour concrétiser les

projets pour Fluide 2017. On peut s'inscrire aux commissions par curiosité, pour en recevoir les informations. La présence à toutes les réunions n'est pas obligatoire. Nous ne prenons pas les citoyens en otage.

Ce serait chouette d'y associer les jeunes qui ne viendront pas très spontanément à des réunions. Comment ?

Nous les contacterons via la Maison des Jeunes. Nous irons vers les publics qui ne viendront pas : dans les écoles, les institutions, les associations, la maison de retraite. Les idées peuvent aussi être communiquées par papier, téléphone, mail et nos médias. ■





Pascal Marlier, Jean-Luc Urbain, Luc Rigotti ont invité à deux soirées de mobilisation culturelle et citoyenne.

Des rêveurs, des poètes, des citoyens !

Fluide recrute des rêveurs, des poètes... des citoyens ! Deux soirées de mobilisation avaient lieu cette semaine.

Pascal Marlier directeur, Jean-Luc Urbain animateur, avec Luc Rigotti président, du Centre culturel de Thuin Haute Sambre ont invité à deux soirées de mobilisation culturelle et citoyenne à la salle du conseil de Thuin.

Lors de la première soirée, ce mardi, ils ont présenté les deux commissions créatives citoyennes pour Thuin et les Jardins Suspendus. Elles se réuniront pour la première fois le **jeudi 26 février** à 19 h au Centre culturel de Thuin Haute Sambre, rue des Nobles, 32 à Thuin. 35 personnes ont déjà répondu à l'invitation.

La démarche est de retourner dans sa



EdA - 2125297692

Les citoyens sont appelés à ré-enchanter la ville

ville et d'y poser un regard neuf, de voir les lieux à améliorer, de rêver à la manière dont on pourrait les imaginer autrement. Et pour cela il s'agira de ren-

contrer les propriétaires, de rencontrer de vrais artistes (on ne fera pas des artistes de tout le monde autour de la table des commissions) pour leur communiquer un « cahier des charges », de regarder ce qui s'est déjà fait ailleurs, de se confronter à l'urbanisme, de rechercher des subventions. Fluide est un mouvement culturel, artistique, touristique et donc aussi de développement économique. Les techniques artistiques sont aujourd'hui infinies, on peut imprimer sur tout. « *Rêvons, puis explorons le champ des possibles. Et quand on rend l'espace public aux gens, ils le respectent* » disent les initiateurs.

P.Djn.

> Contact : Jean-Luc Urbain, Expression et créativité, centre culturel de Thuin Haute Sambre, rue des Nobles, 32 à Thuin ; 071/5971.04 ; jean-luc.urbain@centrecultureldethuin.be ; www.centreculturelde.thuin.be ; facebook : LaSourisQuiCreeCCTHS.



Les moyens de nos rêves ?

Les ressources financières de la Ville sont en baisse, aura-t-on les moyens de nos rêves, s'interroge-t-on... Du côté des organisateurs, on avance que Thuin a cotisé à raison de 7 000 € par an pendant 7 ans à Mons 2015 qui en restitue presque le double, environ 88 000 € ; la Ville a désigné le Centre culturel comme opérateur de projet. Le commissariat général au Tourisme alloue 200 000 €, le département culture de la Fédération Wallonie - Bruxelles, 30 000 €. Ces sommes sont allouées dans le cadre global des projets et réalisations de création de Fluide 2015. Les entreprises privées sont intéressées par le projet et seront associées

dans une fondation. Le projet touchera à divers domaines et générera des subsides de diverses institutions. Par exemple, la recherche de subventions pourra concerner le tourisme, le logement via des projets de logements alternatifs, l'agriculture par des plantations, l'éducation via des projets pédagogiques... Il faut aussi prendre en compte les retombées financières créées par la valorisation d'emplois locaux et l'accroissement du nombre de visiteurs. Le projet de ré-enchantement de la ville entre dans la spécificité de la vocation du centre culturel telle que définie dans le nouveau contrat programme et suscitera donc des subventions.

P.Djn.



THUIN

Fluide citoyen, en images

Le Centre culturel de Thuin Haute Sambre recrute des citoyens pour réenchanter la ville ! Et concrètement, ça veut dire ?

Notre édition de samedi dernier relatait la mise en place des commissions et initiatives de créativité citoyenne.

Une image en dit souvent plus qu'un long discours, en voici quelques illustrations.

Une caravane « Photomaton » sillonne l'entité. Le calendrier sera disponible au centre culturel. On peut demander son passage.

Les arbres du « Chant des

Oiseaux » s'habilleront de couleurs comme lors d'une expérience semblable à Namur.

Des totems seront composés de perles (tubes en carton fournis par le Centre culturel) enfilées sur des mâts. Ils sont déjà en création.

Les commissions chercheront des artistes pour aménager des endroits dont l'apparence actuelle

nécessiterait bien une réhabilitation.

Il s'agira d'abord de rêver. Voici quelques exemples théoriques imaginés chez nous ou réalisés ailleurs pour illustrer le projet : le pignon de la cure de la ville haute imprimé de Saint Roch ou « verduré » ou encore un pont en verdure à Aix-en-Provence.

À chacun son travail et son inventivité. ■ **P.Djn.**

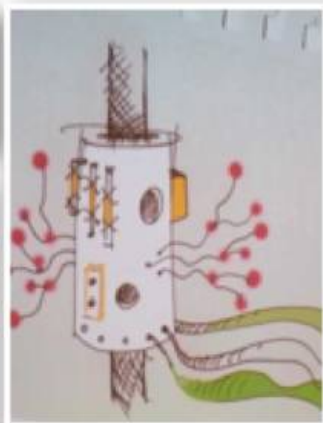




Le pignon de la cure de la ville haute pourrait être « verduré » comme à Aix-en-Provence, ou imprimé de Saint-Roch.



Des totems seront composés de perles enfilées sur des mâts.



VITE DIT

Contact : Jean-Luc Urbain,
Expression et créativité,
centre culturel de Thuin
Haute Sambre, rue des
Nobles, 32 à Thuin ;

071/59.71.04. ou par mail :
jean-luc.urbain@centrecultureldethuin.be
www.centrecultureldethuin.be
facebook : [LaSourisQuiCreeCCTHS](https://www.facebook.com/LaSourisQuiCreeCCTHS)



Une caravane Photomaton sillonnera l'entité.

THUIN

Alexis transforme des caravanes pour des événements

⊙ Alexis Fronistas, à peine 22 ans, a eu une idée hors du commun. Depuis peu, il a lancé un tout nouveau concept : La Caravane Passe, la location de caravanes événementielles. Un concept qui a débuté sur un coup de tête, il y a à peine un an. « Ça a commencé quand un ami a revendu sa caravane. Je me suis dit qu'il y avait possibilité d'en faire quelque chose, que ça valait la peine d'aller l'acheter », explique Alexis, « mes amis m'ont pris pour un fou sur le moment. »

Une, puis deux, puis trois... Alexis se met à collectionner les caravanes, ce qui n'aide pas à être pris au sérieux par son entourage. Et pourtant, il a quelque chose en tête. « C'est vrai qu'une caravane c'est dans l'idée du voyage, mais il y a aussi possibilité de la transformer. C'est un projet original, qui existe un peu aux États-Unis, j'ai décidé de me lancer ». Ce qu'Alexis a fait.

UNE PREMIÈRE POUR SE LANCER

À coup de massue et de couleurs, le jeune homme originaire de Thuin, a donné une autre vie à cet objet roulant presque identifié. À l'aide d'un ami, elle est devenue un photomaton. « Ça a pris un mois de travail pour entièrement la transformer. J'ai mis la caravane à disposition du Centre Culturel de Thuin afin de les aider dans leur projet

FLUIDE 2015 (voir ci-contre). J'ai fait en sorte qu'elle soit en ordre de roulage et ils l'ont transformée. C'est une chouette association à la fois pour les aider et pour me faire connaître. C'est ma façon de mettre ma petite pierre à l'édifice pour ma ville », indique Alexis. Et ça semble porter ses fruits. « Des personnes que je ne connais pas réagissent sur ma page Facebook, ça donne envie de continuer. »

Le Thudinien ne compte pas

« TRANSFORMER DES CARAVANES, MES AMIS M'ONT PRIS POUR UN FOU »

« UNE CARAVANE PODIUM, BAR, STAND D'ENTRÉE ET POURQUOI PAS BISTROT »

s'arrêter à la caravane – photomaton. Il voit dans ces quatre tôles assemblées énormément de possibilités. « Il y a pleins d'idées en cours de réalisation. Mais pour cela, il faut des heures de travail et quelques fonds. Mais j'en ai sorti une, une autre va bientôt arriver. Je compte bien garder un rythme de croisière et en sortir une nouvelle caravane avec un rythme régulier », explique Alexis. La prochaine sera

sur pied, ou plutôt sur roue, pour le 13 février prochain. « La deuxième va être transformée en stand d'entrée pour des soirées que j'organise sur Thuin, les Take Me Out, des soirées pop rock électro, qui proposent aussi des groupes de la région », indique Alexis, aussi DJ, « elle sera ainsi visible à chaque édition, le temps de se faire connaître. »

DE QUOI FAIRE UN ÉVÉNEMENT

Une caravane photomaton, une autre stand d'entrée. Et quoi d'autres ? « Je compte faire une caravane podium, qui pourrait accueillir des groupes. Une autre pour des Djs, une caravane-bar, avec tout ce qu'il faut à l'intérieur. Et pourquoi pas une caravane un peu bistrot, où on pourrait s'y installer », ajoute-t-il, « fin 2015, j'aimerais avoir toute une flotte transformée. Le but à long terme est d'en avoir quelques-unes afin de pouvoir mettre en place un événement complet. J'aimerais ne pas rester que sur Thuin, pourquoi pas voir grand. Une caravane transformée peut être pratique et c'est un gain de temps. »

L'affaire est en tout cas lancée et pourrait bien faire parler d'elle. Les caravanes transformées d'Alexis risquent bien de faire des émules. Pour plus d'informations, rendez-vous sur la page « La Caravane Passe ». ■

C.D.





Alexis Fronistas (en bas à gauche) commence à collectionner les caravanes. Son idée : les transformer pour qu'elles aient une toute autre utilité. La première est devenue un photomaton et elle sera suivie par bien d'autres. Le but de « La Caravane Passe » est de louer ces caravanes événementielles. ■ D.R.

FLUIDE 2015

Un photomaton dans les rues de Thuin

La première caravane transformée d'Alexis Fronistas a déjà trouvé un premier locataire : le Centre Culturel de Thuin. Une manière pour le jeune homme de se lancer, tout en aidant un projet thudinien. La caravane est ainsi devenue un photomaton, qui circulera un peu partout dans l'entité de Thuin. Un projet qui se fait dans le cadre du projet FLUIDE 2015.

« Les personnes sont invitées à rentrer dedans avec un objet fétiche, afin de se faire tirer le portrait. Les photos seront ensuite imprimées et collées un peu partout dans Thuin. Le projet me tenait à cœur depuis quelques mois, j'ai décidé de les aider », indique le jeune homme.

Le photomaton a déjà fait une première halte sur le parking de la mai-

son communale de Thuin et elle ne sera pas la seule. On pourra sourire devant l'objectif lors de festivités comme le Grand Feu de Gozée, la Saint-Roch. Le photomaton sera aussi en place sur le marché, dans les écoles, au centre culturel lors de spectacle. *« Des particuliers l'ont aussi demandé »,* ajoute Alexis. Une belle première qui va se faire remarquer. ■

Particularités de l'édition 2015

Vu le climat de violence et d'attentats, le Foyer Culturel, organisateur de la fête a relayé auprès des groupes les consignes des autorités communales et de police de veiller à ne pas présenter des costumes et scènes qui risqueraient d'attiser des passions.

Cette année, le soir des gaufres, la caravane Photomaton du Centre Culturel sera dans la cour de l'école à Gozée Là-Haut. Chacun et chacune sera invité à se faire photographier avec un objet fétiche ou une phrase écrite sur une ardoise. Le but est de rassembler le plus de photos de citoyens qui seront imprimées en noir et blanc et collées dans la ville en juin dans le cadre de Fluide 2015.

Patro et Jeunes collaboreront pour tenir une tonnelle sur le terrain du Grand Feu à l'heure du bûcher. **P.Djn.**



◆ **THUIN**

La Souris qui crée

Pour celles et ceux qui n'ont pas encore assisté à la présentation des projets et ateliers de « La Souris Qui Crée » pour cet été, voici un premier rendez-vous, ce **mercredi 25 mars**, de 16 h 30 à 17 h 30 et de 19 h 30 à 20 h 30, : Perles & Totems en Haute Sambre 2015 ; Fluide Citoyen 2015 (Photomaton, Textile Urbain, Perles & Totems et les Commissions Citoyennes pour 2017). Les fiches techniques « Textile Urbain » et « Perles & Totems » seront aussi présentées. Rendez-vous à la salle polyvalente du Centre culturel, rue des Nobles, n° 32 à Thuin. Réservations souhaitées au **071/59.71.00** ou à jean-luc.urbain@centrecultureldethuin.be



Napoléon, Fluide et les Confréries

Dans la salle des chevaliers du Château du Fosteau qui s'intègre dans les fastes du bicentenaire de la bataille de Waterloo (voir ci-contre) l'Office du Tourisme de Thuin lance sa saison 2015. Pour l'échevine, Delphine Mairy, le tourisme crée du lien et du développement économique. « Dans une conjoncture qui n'est pas rose, dit-elle, l'effort sera maintenu par la Maison et l'Office du Tourisme rejoint par le centre culturel. »

Une étude montre qu'en 2015, 49 % des Belges, contre 56 % en 2014, feront des dé-

penses de loisirs et de vacances. À Thuin, 88 % des visiteurs sont des Belges. Tenir compte de cette réalité implique de se renouveler sans cesse : ce seront cette année le bicentenaire de Waterloo, l'exposition Fluide et la réunion des confréries. Au niveau économique, un « Thudi-pass » proposera à prix réduit la visite d'un deuxième site sur présentation du ticket d'accès au premier. L'Office bénéficiera aussi du partenariat d'Ores pour un subside pour des publications de promotion.

P.Djn.



EdA - 21524265118

L'offre touristique tiendra compte de la crise en se montrant attractive par son renouvellement et des mesures économiques.



THUDINIE

Thuin, une ville qui a du chien

Président de l'ASBL, Pierre Navez détaille les charmes et atouts de Thuin pour séduire toujours davantage les excursionnistes d'un jour.

● **Pierre DEJARDIN**

Le label « Destination terroir » élargit le public. Dans ce cadre, avec l'Agence de développement local, des actions se développent. Le vendredi 3 avril verra une réunion d'artisans/producteur. Le vendredi 11 septembre aura lieu le concours de la meilleure soupe thudinienne, pour concourir à La Roche ; on retient aussi la participation à des salons avec les villes partenaires, l'intégration du logo dans toutes les actions, la visibilité sur le site www.villes-de-terroir.com. Un nouvel événement inédit aux saveurs de Thuin et de sa région pour 2016 est en réflexion en grand secret.

Le succès du **tourisme d'un jour** bénéficie du démarchage



L'équipe du tourisme de Thuin prête pour la saison 2015.

mis en place. Après 3 mois, on compte plus de 95 cars réservés avec un return espéré de plus de 100 000 € dans l'Horeca et les sites touristiques. Les menus composés avec le terroir local sont un atout. 2015 est aussi l'année de Fluide, de Napoléon, d'une continuation de 14-18. Pour remédier à la baisse de

fréquentation individuelle des sites gérés par l'Office (Aulne, Thudo, beffroi), sur présentation du ticket de la visite d'un premier site, un deuxième sera accessible au prix groupe.

Aux balades de saison classiques (Cité médiévale, jardins suspendus et Aulne) s'ajoutent le 5 avril une balade « Sambre

Rouge » sur les traces de la bataille de Gozée ; le 7 juin, sur les traces de Napoléon dans la ville ; le 2 août, une promenade dédiée au chien avec la participation de la Fédération cynologique internationale dans la capitale mondiale du chien.

Les **Journées du Patrimoine** sur le thème « d'un monde à



l'autre (1713-1830) » seront animées sur trois sites : l'abbaye d'Aulne au 18^e siècle ; le beffroi et la place aménagée à l'emplacement de la collégiale détruite nommés Place Napoléon ; Thuin bonne ville liégeoise/ Thuin nouvelle ville française.

Le 23 août 2015 plus de **septante confréries** présenteront leurs produits sur le site de l'abbaye d'Aulne et seront rejointes par d'autres confréries amies françaises et belges.

Dès juin, sous l'égide du centre culturel, **l'exposition Fluide** présentera 17 œuvres d'art contemporain sur un parcours accessible à pied : une réflexion sur la ville, son passé, son folklore, son patrimoine, ses espaces verts mais aussi sur son développement urbanistique. Trois projets citoyens la compléteront : le photomaton, le textile urbain, perles et totems.

Au niveau du personnel, l'office espère engager un « article 60 » pour du démarchage ; une formation en anglais sera organisée ; un agent participera à une formation « communiquer sur le web et les réseaux sociaux ». ■

MAD (Le Soir)

01.04.2015

Circulation: 75733

95c4bf

Page: 8-9

956

lemad



Une métamorphose pour fêter le printemps

BEST OF

Au cœur de l'hiver, Mons 2015 a frappé un grand coup avec sa fête d'ouverture. Mais l'année est loin d'être terminée. Pour la Saison 2, nous voici au printemps, l'époque du bourgeonnement et des métamorphoses. Partout, de nouvelles

activités fleurissent pour animer la ville et transformer le regard des Montois et des visiteurs, de plus en plus nombreux, venus d'ailleurs. Parmi ce nouveau déferlement d'activités, nous en avons choisi une dizaine, à nos yeux incontournables. Mais bien

d'autres choses vous attendent. Au Café Europa devenu une ruche bourdonnante mais aussi à la Guinguette littéraire qui ouvrira ses portes le 23 avril ou dans les nouveaux Ailleurs en Folie nous emmenant du côté de Casablanca. Bon voyage !

Atopolis, la ville idéale

C'est dans le cadre majestueux du Manège de Sury à peine rénové que l'exposition d'art contemporain « Atopolis » s'installera du 13 juin au 18 octobre. Vingt-trois artistes y proposeront leur vision d'Atopolis, la ville idéale imaginée par Édouard Glissant, grand penseur du métissage et de la mondialisation, qui rêve d'une relation interconnectée et égalitaire entre les êtres humains, entre le symbolique et le réel.

L'exposition proposée par le Wiels, le centre d'art contemporain de Bruxelles, est aussi un écho à Mons, point de rencontres d'identités plurielles issues de

l'immigration et symbole d'un important métissage social et culturel. Les artistes qui s'y illustreront partagent le même intérêt pour les phénomènes d'échange, de transferts de cultures et de pratiques artistiques. s.Dx



© D.R.

La Ville en jeu(x)... et en pagaille

En mai, les visiteurs montois doivent s'attendre à de drôles de rencontres. Au détour des rues, ils pourraient tomber nez à nez avec la grosse boule rouge de Kurt Perschke qui ira se

coincer chaque jour dans les interstices de la ville. Ils seront aussi invités à jouer aux dominos, sauf qu'ici les blocs sont en béton cellulaire et seront alignés sur 2,2 kilomètres par des centaines de volontaires. Gare à la casse... ou pas. Manu Tention, le jeune réparateur de rues, ira panser les bobos urbains au gré de ses déambulations. Le musée sera dans la rue comme le prouveront les artistes du collectif Ljud Group, qui parviennent à dénicher des œuvres d'art dans une porte rouillée... Besoin de souffler ? Rendez-vous dans le camp « Détox » où les plus courageux (téméraires ?) tenteront de survivre deux jours sans téléphone ni internet, ni électricité... ni vêtements !



© D.R.

► La Ville en jeu(x) du 14 au 23 mai

Fluide ou l'art actuel en terre médiévale

Mons 2015 s'ex-
porte bien au-delà
de ses frontières
grâce à ses 19 villes
belges partenaires.
Parmi elles, Thuin,
la cité hainuyère
médiévale qui
s'offre un parcours
d'art actuel qui
deviendra pérenne.
Dès juin, la Ville va
s'offrir à une ving-
taine de créateurs
contemporains
belges et interna-



© D.R.

tionaux. Avec la participation complice des citoyens qui les habitent, espaces privés, publics et lieux emblématiques, historiques et paysages s'habillent d'œuvres in situ qui resteront installées dans la ville. Les artistes interrogent la ville, la renversent, la mettent en scène, questionnent son passé, son présent et invitent à poser un regard neuf sur son histoire, son langage, sa culture. Particulièrement diversifiées, les interventions artistiques, pour la plupart monumentales, aborderont les notions de public et de privé, de traces et de disparitions, les traditions populaires.

► Fluide, du 20 juin au 20 septembre dans la ville.

Bastian Baker, pour les petits avant les grands

Plus de
douze ans...
non admis.
L'Alhambra,
la salle de
concert
pop/rock de
Mons a
décidé de se
donner un
coup de
jeune en
proposant
les concerts
miniatures.



© D.R.

L'idée ? Le

concert d'un artiste reconnu, sans trop de décibels, sans se faire marcher sur les pieds et sans veiller trop tard. C'est Bastian Baker qui ouvrira le bal de ces concerts miniatures. L'auteur-compositeur-interprète, ex-juré de « The Voice Belgique », se prêtera au jeu du concert acoustique spécialement adapté aux enfants de 0 à 12 ans. Une représentation privilégiée offerte par l'artiste en fin d'après-midi juste avant son concert du soir, destiné aux grands, cette fois. D'autres artistes se prêteront également au jeu de ces concerts miniatures.

► Concert miniature de Bastian Baker, le 23 avril à 17h30 (à 20h pour les adultes) à l'Alhambra. Réservation indispensable. Plus d'infos : elise.grawez@mons2015.eu.

THUIN Conseil communal

Un bon plan pour Thuin ? Évaluation !

Le conseil a procédé à la stratégie transversal

première évaluation (PST) initié en 2013.

intermédiaire publique

● **Pierre DEJARDIN**

du programme

« **T**huin s'est donné un plan d'entreprise reconnu projet pilote, précise Paul Furlan bourgmestre (PS), un bel outil d'aide à la décision. Il planifie les projets traduits en fiches, les priorise, les chiffre, en désigne les responsables et intervenants, situe leur avancement, définit des formations. Il est à la fois outil pour le comité de gestion, lien entre la vision politique et la mise en œuvre par l'administration, lien avec les pouvoirs subsidiaires qui peuvent mieux planifier leurs interventions et transparence pour la population. »

À ce sujet, la présentation en tableau, plus lisible que le programme lui-même, sera disponible sur le site internet de la ville. Les priorités ont été exprimées dans les services et les espaces quartiers. Le CODIR (Comité de direction, composé

du collège, des directeurs généraux et financiers) réalise une évaluation 3 à 4 fois par an avec les chefs de service. Ce programme est mobilisateur pour le personnel qui s'est intégré progressivement dans la démarche. Chaque agent porteur de projet est tenu de mettre ses propres fiches à jour.

Chef de bureau au développement, Martin Jeanmart passe en revue les projets inscrits en 2014 et 2015 : 64 fiches en cours avec un taux de réalisation de 45,7 % en sachant que le plan est évolutif en permanence suivant les événements.

14 fiches ont été réalisées à 100 % : le schéma cyclable à la Maladrie, il faut maintenant choisir entre sa poursuite ou une passerelle au-dessus de la Sambre ; le collecteur de Gozée ; le suivi du PST ; les fêtes de Noël ; la mise en œuvre des

commissions jeunesse et culte ; l'évolution du service quartiers en médiation ; la toiture de l'église de la ville basse ; la lutte contre les inondations ; la démolition d'abris dans deux campings ; la sensibilisation à la propreté ; le plan communal d'urgence et d'intervention ; la remise en état du parcours Hébert ; et au CPAS, l'aménagement du jardin et des abords de la maison de repos et la certification de qualité.

D'autres sont en passe d'être finalisées : la réfection de l'atlas des chemins ; l'acquisition du terrain derrière le Rapido ; la rénovation énergétique de l'école et de la maison des enfants de Biercée ; l'éclairage route de Beaumont ; Sambre Rouge 14-18 ; l'exposition d'art contemporain Fluide ; la valorisation du Notger.

Les travaux à venir

Rénovation du bâtiment de la Demi-Lune et rue sainte Anne : printemps 2015 ; maison de quartier de Biercée, rue Couturabelle et rénovation énergétique école de Biesme-sous-Thuin : travaux en 2016 ; maison de quartier de Thuillies, retard de convention avec la Région, travaux pour 2016-2017 ; rue Crombouly, rue Longue, travaux en 2017, rue Shirmeyer : report en 2018 ; rue Trieu Lingot : abandonnée ; parc de l'hôtel de ville : cahier des charges approuvé, lancer le marché.

Deux chantiers s'ouvrent début avril pour une durée de 60 jours ouvrables à Thuin au Nespériat (295 000 € dont 9 500 à charge de la Ville), à Gozée rue de la Couronne (185 000 € dont 120 000 de part communale). ■





Martin Jeanmart, passe en revue les projets inscrits en 2014 et 2015

La Nouvelle Gazette (éd.Charleroi)

07.04.2015

Circulation: 27750

95f461

Page: 10

48



THUIN

**Fluide citoyen :
décorez un tube de
« Perles et totems »**



■ D.R.

Le projet Fluide citoyen, s'intitule « Perles et totems #3 ». Chaque citoyen, chaque association peut animer la surface d'un cylindre de carton de peinture, de photos, de textes... Après la récolte et la protection des cylindres, nous les enfileons le long de piquets verticaux afin d'en faire des totems. Deux « ateliers rencontre » sont programmés au Centre Culturel de Thuin Haute Sambre le 11 avril de 9 à 12h et le 15 avril de 13h30 à 16h30. Participation : 5 euros. ■



TOURISME THUIN

L'OFFICE FAIT un pied de nez À LA CRISE

► Depuis le début de la crise économique en 2008, de nombreux ménages ont réduit leur budget consacré aux loisirs. Les opérateurs qui œuvrent dans ce secteur doivent donc se montrer ingénieux pour attirer à nouveau le public. C'est ce qu'essaie de faire l'équipe de l'office du tourisme de Thuin.

"Une étude démontre que, cette année, 49 % des Belges seulement ont l'intention de dépenser de l'argent pour les vacances et les loisirs. Quand on voit que 88 % des visiteurs qui se rendent à Thuin sont Belges, cela peut

avoir des conséquences sur notre économie locale", pointe Delphine Mairy (MR), échevine du tourisme dans l'ancienne cité médiévale. "Nous avons décidé de répondre à cette situation socioéconomique morose sans cesser de nous renouveler."

L'office a remarqué que les particuliers boudaient les sites comme l'Abbaye d'Aulne, le beffroi et le Thudo. Il lance donc un système de réduction

appliqué au beffroi et à l'Abbaye d'Aulne. "Le pass permettra au touriste de découvrir plusieurs lieux lors de sa venue chez nous. S'il visite le beffroi, il obtiendra une réduction sur l'entrée de l'abbaye et vice versa. Nous testons la formule cette année avant de voir si nous pouvons l'étendre aux autres attractions."

Les acteurs touristiques thudiens comptent également sur quelques nouveautés pour attirer les curieux. La ville s'inscrit bien évidemment dans les festivités du bicentenaire de la bataille de Waterloo. Les troupes de Napoléon ont transité par la région. En juin, une balade sera organisée sur ce thème. Au même moment, Thuin inaugurera son parcours d'art urbain fluide.

Plusieurs artistes belges et internationaux installeront leurs œuvres dans le centre-ville. Elle rendra hommage à son statut de capitale internationale du chien en proposant une marche dédiée aux fidèles compagnons de l'homme en août. Enfin, la cité compte deux confréries, Les Chevaliers d'Aulne et Le Taste Cerise de Biercée.

ELLES ORGANISERONT une journée annuelle de rassemblement le 23 août sur le site de l'Abbaye d'Aulne. Elles en profiteront pour y convier une septantaine d'autres confréries wallonnes, bruxelloises et françaises. Cinq mille visiteurs sont attendus.

M. Ad.

Elles organiseront une journée annuelle de rassemblement le 23 août

► Les instances touristiques lancent un pass offrant des réductions sur les entrées des sites



Le Thudo est un des sites boudés par les visiteurs individuels à Thuin. © WITTENBOL



Culture - Installation du parcours-expo Fluide 2015 à Thuin

L'édition 2015 du parcours-exposition "Fluide" s'installe actuellement dans différents lieux de la ville de Thuin. Ce parcours invite des artistes contemporains à investir la ville pour rendre l'art accessible à tous. Initié en 2006, le parcours "Fluide" devient désormais une biennale. Avant le coup d'envoi qui sera donné le 20 juin, nous avons suivi quelques artistes dans les préparatifs. Reportage : Christophe Baneton, Flavio Marullo et Raphaël Mahaux



Culture - Installation du parcours-expo Fluide 2015 à Thuin - Télésambre

http://www.vivreici.be/commune/6530/article/detail_culture-installation-du-parcours-expo-fluide-2015-a-thuin?id=30286

Manifestations culturelles à Charleroi et Thuin pour contribuer à Mons 2015

(BELGA) = Charleroi et Thuin seront partie prenante de Mons 2015, par le biais de manifestations culturelles prévues dans les deux villes, telles que du théâtre, de la danse, des expositions et des spectacles que les deux bourgmestres ont présentées mercredi à Charleroi.

Paul Magnette, bourgmestre de Charleroi, a rappelé la volonté d'implication dans Mons 2015 -que la ville avait d'emblée manifestée-, et précisé l'ambition de mutualiser cette participation avec Thuin. La culture, a-t-il souligné, est un levier du redéploiement de Charleroi. De nombreux opérateurs culturels s'associeront au rôle que Charleroi jouera dans Mons 2015: le "Théâtre de l'Ancre", le "Musée de la photographie", la "Biennale de Charleroi Danse" ainsi que la réouverture de l'espace

BPS 22 et une exposition au Bois du Cazier.

Charleroi a également prévu le 5 septembre un spectacle intitulé "Smoke on the water", le long des quais des Sambre, avec des concerts, un show son et lumière et des animations d'artistes carolorégiens.

Philippe Blanchart, échevin délégué aux fonctions de bourgmestre de Thuin, a souligné le rôle important de la culture dans l'économie et le tourisme d'une commune. Thuin prendra part à Mons 2015 en organisant, dès le 20 juin, un parcours d'art, par le biais d'expositions mises sur pied dans le cœur de la ville, sur les remparts et dans les jardins suspendus.

Thuin : la culture plus fluide que jamais

Aujourd'hui 06h00 - Sébastien GILLES - L'Avenir



Dans le bois du Grand Bon Dieu, les œuvres se découvrent au détour d'un chemin forestier.-ÉdA – 21715643473
à Mons 2015. Et, surtout, laissera des traces pérennes.

Mis sur pied avec régularité depuis 2006, le parcours urbain «Fluide» invite des artistes et créateurs contemporains à investir le cœur de la cité médiévale et à y placer des œuvres plus ou moins monumentales. L'édition 2015 ira un cran plus loin, en assurant que certaines œuvres, en l'occurrence treize sur les dix-huit qui seront installées, resteront à demeure (lire par ailleurs).

En écho à «Mons 2015, capitale européenne de la Culture», ces «arts actuels en terre médiévale» se donneront à voir au public à partir du 20 juin. Le bourgmestre Philippe Blanchart s'en réjouit: *«Ce projet, c'est l'audace et la créativité au sein de Thuin, qui jouit à la fois d'une forte identité et d'une belle ambiance. «Fluide» agira aussi directement sur l'attractivité de notre ville qui, pour des raisons ancestrales, en tant qu'ancienne capitale celtique, se trouve toujours aujourd'hui un rien à l'écart des grands axes qui avaient été dessinés, à l'époque, par les Romains».*

La ville, source d'inspiration

Le quartier des Bateliers, les Jardins suspendus, le viaduc, le bois du Grand Bon Dieu sont autant de lieux qui seront investis par ces œuvres. La curatrice de ce parcours artistique en ville, Dorothée Duvivier, avoue: *«Nous n'avons pas voulu imposer de thème de réflexion aux artistes, il est apparu assez évident que la source d'inspiration naturelle serait la ville, le patrimoine thudinien et le dialogue qui peut s'instaurer entre ces vieilles pierres et ces créations contemporaines».*

Le parcours «Fluide» s'inscrit donc plus que jamais dans la durée, et apporte une résonance propre à la petite cité sambrienne, à l'intérieur du grand processus de «Mons 2015».

«Nous ne sommes pas dans un exercice de marketing, insiste Philippe Blanchart. C'est une vraie nouvelle politique culturelle qui se lance dans notre région. Nous puisons dans la beauté de l'utopie pour trouver la force d'avancer dans nos projets».

Et les sphères politique et culturelle sont entrées en négociations. *«Le projet «Fluide» s'étale sur au moins dix ans. Nous avons sollicité le soutien de 80 de nos entreprises locales pour en assurer la réussite. La persistance future dans le paysage thudinien de ces œuvres contemporaines va participer de notre attractivité grandissante. Le développement peut être économique, touristique et culturel, tout est interpénétré et se nourrit l'un de l'autre»*, conclut le bourgmestre.

http://www.lavenir.net/cnt/DMF20150514_00649889

Thuin : la culture plus fluide que jamais

À Thuin, le parcours d'art urbain fera écho, cette année, à Mons 2015. Et, surtout, laissera des traces pérennes.

● Sébastien GILLES

Mis sur pied avec régularité depuis 2006, le parcours urbain «Fluide» invite des artistes et créateurs contemporains à investir le cœur de la cité médiévale et à y placer des œuvres plus ou moins monumentales. L'édition 2015 ira un cran plus loin, en assurant que certaines œuvres, en l'occurrence treize sur les dix-huit qui seront installées, resteront à demeure (lire par ailleurs).

En écho à «Mons 2015, capitale européenne de la Culture», ces «arts actuels en terre médiévale» se donneront à voir au public à partir du 20 juin. Le bourgmestre



EdA - 27795643473

Dans le bois du Grand Bon Dieu, les œuvres se découvrent au détour d'un chemin forestier.

Philippe Blanchart s'en réjouit : «Ce projet, c'est l'audace et la créativité au sein de Thuin, qui jouit à la fois d'une forte identité et d'une belle ambiance. «Fluide» agira aussi directement sur l'attractivité de notre ville qui, pour des raisons ancestrales, en tant qu'ancienne capitale celtique, se trouve toujours

aujourd'hui un rien à l'écart des grands axes qui avaient été dessinés, à l'époque, par les Romains».

La ville, source d'inspiration

Le quartier des Bateliers, les Jardins suspendus, le viaduc, le bois du Grand Bon Dieu sont autant de lieux qui se-

ront investis par ces œuvres. La curatrice de ce parcours artistique en ville, Dorothée Duvivier, avoue : «Nous n'avons pas voulu imposer de thème de réflexion aux artistes, il est apparu assez évident que la source d'inspiration naturelle serait la ville, le patrimoine thudinien et le dialogue qui peut s'instaurer



entre ces vieilles pierres et ces créations contemporaines».

Le parcours «Fluide» s'inscrit donc plus que jamais dans la durée, et apporte une résonance propre à la petite cité sambrienne, à l'intérieur du grand processus de «Mons 2015».

«Nous ne sommes pas dans un exercice de marketing, insiste Philippe Blanchart. C'est une vraie nouvelle politique culturelle qui se lance dans notre région. Nous puisons dans la beauté de l'utopie pour trouver la force d'avancer dans nos projets».

Et les sphères politique et culturelle sont entrées en négociations. «Le projet «Fluide» s'étale sur au moins dix ans. Nous avons sollicité le soutien de 80 de nos entreprises locales pour en assurer la réussite. La persistance future dans le paysage thudinien de ces œuvres contemporaines va participer de notre attractivité grandissante. Le développement peut être économique, touristique et culturel, tout est interpénétré et se nourrit l'un de l'autre», conclut le bourgmestre. ■

« Mais c'est génial ! »

Sans savoir qu'ils s'intègrent dans une exposition d'art contemporain, des citoyens s'approprient les œuvres déjà visibles.

Le bon temps a incité à la balade dans le Bois du Grand Bon Dieu. Les personnes rencontrées se montrent curieuses et intéressées par les sculptures de Xavier Rijs qu'elles découvrent au gré de leur déambulation : arbres sculptés en sièges et englobant l'arbre. Il y a une part de surprise, puis de découverte, puis de recherche : « *Combien y en a-t-il ?* » « *Y en a-t-il encore ailleurs ?* ».

Joli, harmonieux et utile

Les promeneurs leur reconnaissent un aspect à la fois joli, harmonieux et utile dans cet endroit propice au repos, à la détente, pour prendre le temps de se poser simplement. Un gamin s'y installe et



Aucune œuvre n'est imposée, tout a été discuté et réfléchi en amont avec les riverains.

trouve cela confortable. Une jeune femme aussi qui a trouvé un siège bien situé pour la vue. L'œuvre permet d'apprécier le paysage à l'aise et même de le découvrir : on aurait pu passer sans voir le site.

Interrogées, ces personnes avouent qu'elles ne savent pas qu'il s'agit de l'exposition « *Fluide* ». Elles se montrent intéressées d'en entendre parler. La jeune femme s'exclame même : « *Mais c'est génial !* ».

■ **P.Djn.**



Morceaux choisis qui vont rester

**Sur la place du
Chapitre, l'artiste
français John Cornu
installera huit
monolithes en pierre
bleue du Hainaut.**

« **L'** idée sera de figurer des contreforts, qui évoqueront un motif floral mais ne soutiendront plus rien du tout, que l'horizon des Thudiniens et des visiteurs de l'extérieur », analyse la curatrice Dorothée Duvivier.

Du côté du rempart du Martinet, c'est le Bruxellois Djos Janssens qui interviendra, en plaçant là un message monumental, de 17 mètres de long, en tubes néon jaunes qui épelleront cette phrase : « *L'ombre n'a pas encore étendu son emprise sur nos espérances* ».

Dorothée Duvivier évoque également le travail du Carolo Olivier Cornil : « *Il s'est*

rendu chez les propriétaires qui possèdent des éléments des jardins suspendus pour effectuer une mission photographique. L'artiste entend ainsi révéler les va-et-vient entre ce qui est visible et ce qui est caché, tout en faisant la lumière sur des aspects méconnus des jardins suspendus ».

Parcours accessible jusqu'au 20 septembre

Français, Bruxellois, Wallons, voire carrément Carolos comme Daniel Fauville ou Jérôme Considérant, ce sont, au total 18 artistes qui vont confronter leur vision à la réalité de Thuin.

Mais la curatrice tient aussi à rassurer : « *Il n'y aura aucun geste d'autorité, aucune œuvre n'est imposée, tout a été discuté et réfléchi en amont avec les riverains* ».

Le parcours « Fluide » 2015 sera accessible jusqu'au 20 septembre. Après, resteront les treize œuvres pérenniées.

Seb.G.



La Nouvelle Gazette (éd.Charleroi)

15.05.2015

Circulation: 27750

976b62

Page: 11

301



MONS 2015

Charleroi et Thuin mettent la culture à l'honneur

⊙ Mercredi, à l'hôtel de Ville de Charleroi, avait lieu la présentation de la programmation culturelle de Charleroi et de Thuin. Les deux villes partenaires de Mons 2015, capitale européenne de la culture, y présentaient leurs projets pour l'année 2015.

Dans le cadre de Mons 2015, les villes de Charleroi et de Thuin se sont associées pour élaborer une programmation culturelle commune. Dévoilé cette après-midi, le programme s'inscrit dans la perspective d'un redéploiement culturel. L'association Charleroi-Thuin vise à nouer des liens entre les citoyens et la création, entre les habitants et leur environnement, entre deux villes traversées par la Sambre. D'après Philippe Blanchart, échevin délégué aux fonctions de bourgmestre de Thuin, « *les villes de Charleroi et de Thuin forment un ensemble dont Charleroi est le cœur et dont Thuin est le poumon vert.* »

Première métropole wallonne, Charleroi étonne culturellement par des nombreuses disciplines : musique, théâtre, danse, bande dessinée, photographie, etc. L'art est désormais placé au centre d'un investissement décisif et durable. « *Le partenariat avec Mons 2015 est l'occasion de mettre en évidence quelques éléments emblématiques du paysage culturel carolo* », déclare Paul Magnette, bourgmestre de Charleroi.

Au programme des animations carolos, le Musée de la photographie accueillera l'exposition de Stephan Vanfleteren du 23 mai



Le Musée de la Photo accueillera l'exposition de Stephan Vanfleteren ■ DG

au 6 décembre prochain. L'occasion de découvrir Charleroi et sa région à travers le regard de ce photographe belge. Dans le même temps, l'exposition « IN/OUT » des photographes Maud Faivre, Pierre Liebaert et Zoé Van der Haegen posera un regard sur les mutations urbanistiques, paysagères et architecturales de la ville de Mons.

À partir du 26 septembre et jusqu'au 31 janvier 2016, le B.P.S.22 inaugurera son nouvel espace par l'exposition « Les mondes inversés ». Une exposition consacrée aux relations entre l'art contemporain et les cultures populaires. Enfin, du 1^{er} au 18 octobre, la Biennale de Charleroi Danse battra son plein, transformant la ville en capitale de la danse.

THUIN A LE FLUIDE

De son côté, Thuin investit dans

un nouveau projet de vie, où l'art contemporain dynamisera le cœur historique de la ville. Mené depuis 2006, Fluide est un parcours d'art public invitant des artistes contemporains à investir la ville. Philippe Blanchart s'exprime sur le projet : « Fluide résulte d'une réflexion à long terme. Audacieux et créatif, le projet s'étale sur dix ans. L'objectif est de permettre à la ville de devenir plus attractive ».

Décrit comme le moment phare de la programmation par Paul Magnette, « Smoke on the water » investira le Quai de Brabant à Charleroi le 5 septembre prochain. Entièrement gratuit, l'événement proposera : animations familiales, concerts, show son et lumière... Bref, une déferlante d'activités qui s'abattrra sur les quais de Sambre dès 10 heures. ■

A.F.



Manifestations culturelles à Charleroi et Thuin pour contribuer à Mons 2015

MONS 2015 | vendredi 15 mai 2015 à 8h57

Charleroi et Thuin seront partie prenante de Mons 2015, par le biais de manifestations culturelles prévues dans les deux villes, telles que du théâtre, de la danse, des expositions et des spectacles que les deux bourgmestres ont présentées mercredi à Charleroi.



Manifestations culturelles à Charleroi et Thuin pour contribuer à Mons 2015 - www.bps22.be/fr/

Paul Magnette, bourgmestre de Charleroi, a rappelé la volonté d'implication dans Mons 2015 -que la ville avait d'emblée manifestée-, et précisé l'ambition de mutualiser cette participation avec Thuin. La culture, a-t-il souligné, est un levier du redéploiement de Charleroi. De nombreux opérateurs culturels s'associeront au rôle que Charleroi jouera dans Mons 2015: le "*Théâtre de l'Ancre*", le "*Musée de la photographie*", la "*Biennale de Charleroi Danse*" ainsi que la réouverture de l'espace BPS 22 et une exposition au Bois du Cazier.

Charleroi a également prévu le 5 septembre un spectacle intitulé "*Smoke on the water*", le long des quais des Sambre, avec des concerts, un show son et lumière et des animations d'artistes carolorégiens.

Philippe Blanchart, échevin délégué aux fonctions de bourgmestre de Thuin, a souligné le rôle important de la culture dans l'économie et le tourisme d'une commune. Thuin prendra part à Mons 2015 en organisant, dès le 20 juin, un parcours d'art, par le biais d'expositions mises sur pied dans le cœur de la ville, sur les remparts et dans les jardins suspendus.

Belga

http://www.rtf.be/culture/dossier/mons-2015/detail_manifestations-culturelles-a-charleroi-et-thuin-pour-contribuer-a-mons-2015?id=8980142

MAD (Le Soir)

03.06.2015

Circulation: 75733

9834bc

Page: 20

44

lemad

festivals



THUIN
Fluide

Du 20 juin au 20 septembre.

www.centrecultureldethuin.be

Une vingtaine d'artistes participent à cette édition du festival Fluide, boostée par Mons 2015. Olivier Cornil, Michael Dans, Djos Janssens, Sophie Langhor, Christine Mawet, Xavier Rijs ou encore Christophe Terlinden ont imaginé des œuvres originales pour ce parcours à travers la ville, en dialogue avec les jardins suspendus, le centre historique, le quartier des bateliers... J.-M.W.

ARTS PLASTIQUES



THUIN

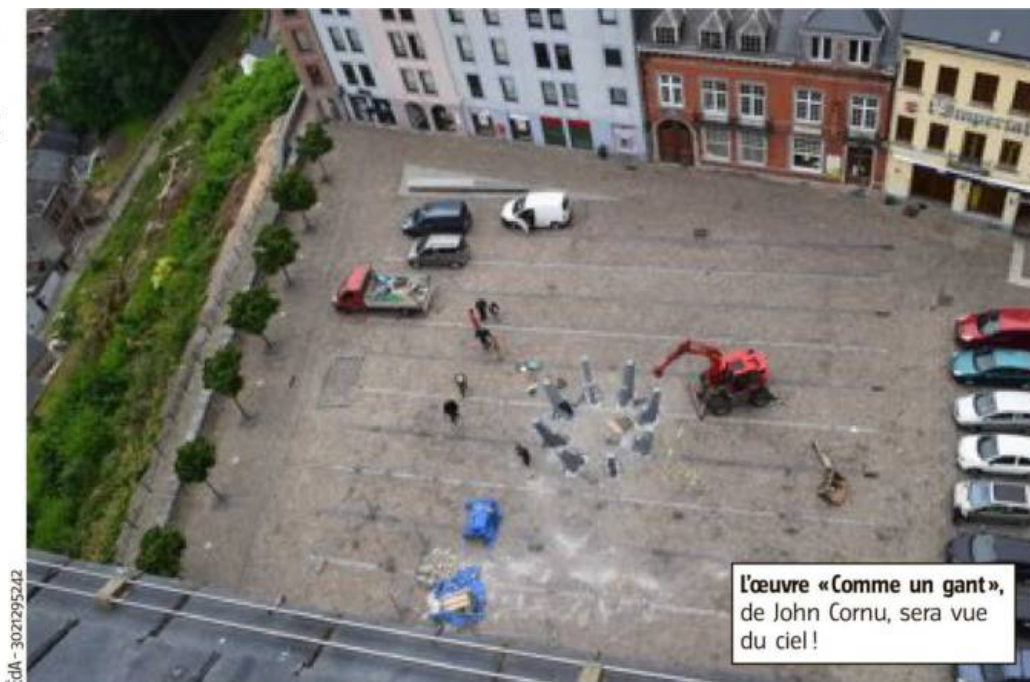
Fluide s'installe au cœur de la ville

Chaque jour, Thuin se pare de nouveaux atours artistiques. Ce lundi, c'était au tour du Photomaton, et de l'œuvre de John Cornu, de s'installer.

La ville s'ouvre à l'art contemporain qui y entre cette semaine dans un échange de regards.

Fluide citoyen

Sous le viaduc et sur ses piliers, on reconnaît les portraits photographiques de citoyens. Pendant plusieurs mois dans la caravane « Photomaton » ils ont posé avec leur objet fétiche ou une phrase écrite sur une ardoise. Vous découvrirez 901 photos dont certaines de couples ou de groupes qui représentent au final 1 207 personnes. Elles ont été imprimées sur un support « black blue » qui garantit leur conservation. À découvrir ville basse, rive droite et rive gauche de la Sambre. Vernissage le samedi 20 juin à 17 h comme pour les autres expressions citoyennes de « Textile urbain » au Chant des Oiseaux et



L'œuvre « Comme un gant », de John Cornu, sera vue du ciel!

« Perles et totems » dans le parc de l'hôtel de ville.

► Contact : Jean-Luc Urbain,
071/5971.04, 0470/3958.11.

Fluide des artistes

Dix-huit artistes ont conçu des œuvres pour la ville. Les contreforts de John Cornu ont pris possession de la Place du Chapitre. L'entreprise Baras Construct d'Estinnes-au-Mont, spécialisée

dans le travail de la pierre bleue, a placé les sept blocs de pierre de chacun 1,800 tonne. Un beau challenge pour ces hommes confrontés à une tâche inhabituelle rendue difficile par l'aspect lisse des blocs, sans prise. La fixation sur des socles qui représentent trois m de béton a été réalisée par scellement chimique sur des tiges en inoxydable et boulonnage. Le pied a été

coulé dans de la barbotine avant repavage.

Les hommes disent avoir été interrogés par certains citoyens : « L'œuvre est-elle amovible pour le temps de la Saint-Roch, par exemple ? ». Ils répondent, par la négative, ajoutant en riant : « Quant à nous, on veut bien signer un contrat de placement et déplacement annuel pour une quinzaine d'années ! » ■ **P.Djn.**





EdA - 302117941



EdA - 302117893

Les contreforts de John Cornu ont pris possession de la place du Chapitre.

La fixation a été réalisée par scellement chimique sur des tiges en inoxydable.



EdA - 302117848

La tâche a été rendue difficile par l'aspect lisse des blocs, sans prise.



EdA - 302117804

Sous le viaduc, découvrez 901 photos représentant 1 207 citoyens.



EdA - 302117610

Le fruit des rencontres dans la caravane du Photomaton s'affiche.

GAEL

Gael

01.07.2015
Page: Sup4

Circulation: 55000

98ee9c
594

GAEL Hainaut
PAR CAROLINE DUNSKI

Messiah, de Sarah Conti, pour **Fluide**, église Notre-Dame du mont Carmel

MONS 2015 EXTRA-MUROS

1 BALADE ARTISTIQUE
La 4^e édition de **Fluide**, parcours d'art qui investit 13 lieux publics de Thuin, confie à 18 jeunes talents et artistes reconnus la mission de se servir des lieux comme matériaux pour concevoir des interventions artistiques monumentales. L'occasion de découvrir ou redécouvrir les jardins suspendus avec *L'Atoll* de Ludovic Mennesson, le quartier des bateliers, le bois du Grand Bon Dieu avec *L'Arbre à palabres* de Xavier Rijs...
JUSQU'AU 20 SEPTEMBRE. WWW.FLUIDE-THUIN.BE

2 ART ET PATRIMOINE
Durant deux mois, musées, sites et édifices remarquables ou espaces publics de la région du Centre accueillent de nombreux créateurs. La thématique de l'homme au travail oriente la sélection de cette édition de la **biennale ARTour** intitulée «Homo Faber». Coups de cœur pour les installations d'Isaac Cordal à l'écomusée de Bois-du-Luc et l'œuvre de Denis Mahin. Le musée lanchelevici aborde l'aliénation de l'homme à la société et la désorientation sur fond de crise.
JUSQU'AU 30 AOÛT. WWW.CCRC.BE

3 NATURE
Le Domaine du château de Seneffe accueille les photographies monumentales de dix photographes belges pour l'expo «**Moi, toi et le jardin**». Aux quatre coins du parc, ils livrent leur regard sur ce rapport parfois si particulier qu'entretient l'homme avec son jardin.
JUSQU'AU 11 NOVEMBRE. CHATEAUIDESENEFFE.BE/FR

4

MODE

ENTRE BOUTIQUE ET EXPO
Jusqu'au 31 juillet, «Shopske» («shop» et «ekspo») vous invite à découvrir et acquérir les créations de six jeunes talents belges réunis par **Jean-Paul Lespagnard**, artiste complice de Mons 2015. Alice Knackfuss, Doriane Van Overeem, Isabelle Giroux, Krjst, Tom Van der Borghet et Sténope (binôme sonégien réunissant Charlotte Clerquin et Roxane Hauzeur) forment le «futur paysage de la mode belge».
SHOPSKE, 4 RUE DES SIEURS NOIRS, 7000 MONS.
WWW.MAISONDUDSIGN.BE. WWW.STENOPECOLLECTION.BE

DESTINATION PLAISIR
Le **Bistrot folie**, c'est l'espace restauration créé dans la **Margin'Halle** de la Maison folie pendant toute l'année 2015. Confié à l'équipe de **L'Impératif** de Benoît Neusy, il change de carte et de look au gré des «Ailleurs en folie». La deuxième quinzaine de juin, direction Melbourne et son banana bread.
BISTROT FOLIE, 8 RUE DES ARBALESTRIERS, 7000 MONS. 0471/72.01.89. WWW.BISTROTFOLIE.BE

Homo Faber, de Denis Mahin à la Biennale ARTour

Expo au Domaine du château de Seneffe

FOOD & DRINKS

© RINO NOVIELLO

© GÉRARD ADAM



www.levif.be

Focus Vif

19.06.2015

Circulation: 77002

98f633

Page: 21

67

Fluide

Du 20 juin au 20 septembre

OÙ: ESPACE PUBLIC DE LA VILLE DE THUIN.
INFOS: WWW.FLUIDE-THUIN.BE

De Thuin vous connaissez le beffroi ainsi que le charme désuet des reliques d'un passé médiéval. Il est grand temps de sortir de la carte postale. Cet été sera le bon moment pour le faire, à la faveur d'un parcours d'arts actuels qui y sera tracé dans le cadre de Mons 2015 et en



SILVERADO, 2015 © JÉRÔME CONSIDÉRANT.

partenariat avec le BPS22. Nom de l'opération? Fluide. Le scénario, basé sur une initiative de 2006, est celui d'une nouvelle biennale dont chaque édition enrichira la ville de nouvelles installations. Aux quatorze œuvres initiales -de belles signatures: Olivier Kosta-Théfaine, Jérôme Considérant, Olivier Cornil, Christophe Terlinden...- s'ajouteront au fur et à mesure d'autres contributions dans le but de transformer la ville en un musée d'art contemporain à ciel ouvert. On s'était dit rendez-vous à Thuin dans deux ans... ■ ■ ■



Axelle

01.06.2015

Circulation: 12477

98fdd9

Page: 32

471

axelle mag. br. 

culture // agenda

Musique // **Esperanzah!**



Récital Boxon



Ibeyi

Youpi, cet été à Esperanzah!, le festival joyeux et engagé, vous pourrez aller écouter Nneka, Lisa Simone ou encore les artistes récemment mises à l'honneur dans *axelle*, les jumelles du groupe Ibeyi ou encore Récital Boxon. Il fera beau, c'est sûr!

Du 31 juillet au 2 août à Floreffe. Infos: www.esperanzah.be.



Parcours // **Fluide**

Le parcours d'art *Fluide* 2015 invite des artistes contemporains à investir la ville médiévale de Thuin: émotion, curiosité et réflexion sont suscitées par des œuvres qui sortent de leurs terrains habituels pour rencontrer le public dans son espace quotidien - notons avec intérêt la présence de travaux de Sara Conti. Tours et détours s'imposent cet été (et l'an prochain, plus de femmes au programme, s'il vous plaît!).

Jusqu'au 20 septembre à Thuin. Infos: www.fluide-thuin.be.



Danse // **D festival**



C'est la 5^e édition du D festival, événement bruxellois de la danse contemporaine. L'occasion de rêver et de ressentir les multiples émotions que convoque le mouvement... Avec des spectacles de tous les horizons et de tous les regards. Du 2 au 13 juin entre le Marni (25 rue de Vergnies, 1050 Bruxelles, infos: 02 639 09 82 ou info@theatremarni.com) et le Théâtre Les Tanneurs (75-77 rue des Tanneurs, 1000 Bruxelles, infos: 02 512 17 84 ou reservation@lestanneurs.be).

Exposition // **Cécile Perra**



La plasticienne française Cécile Perra a été profondément marquée par les années durant lesquelles elle a animé des ateliers auprès de personnes handicapées. Grâce à ces dernières, elle a envisagé autrement sa pratique artistique: "J'essaye de me libérer progressivement de la technique, de l'esthétique, en bref du "poli". Assise dans l'instant, armée de vieux papiers, précieux tissus porteurs d'histoires, portraits intimes que je transforme, mêlant familles et inconnus, j'assemble, je couds, je peins, je gratte..." L'Atelier 457 expose de manière permanente certaines des œuvres de cette artiste à laquelle l'instant va si bien. Du vendredi au dimanche de 13h à 18h (et sur rendez-vous) à l'Atelier 457, 457 chaussée de Bruxelles, 1410 Waterloo. Infos: 02 351 16 76 ou www.latelier457.be.

Culture - Fluide à Thuin ou l'art contemporain dans une cité médiévale

A Thuin, le projet artistique Fluide, qui en est à sa 4ème édition, se développe. Et c'est Mons 2015 qui lui a servi de tremplin, puisque c'est dans ce cadre que 18 artistes ont investi la ville de Thuin. Ils ont créé chacun une oeuvre en dialogue avec l'endroit où elle est installée. Un parcours atypique qui intègre l'art contemporain dans cette cité médiévale, dont le coup d'envoi sera donné ce samedi. Un reportage de Christophe Baneton et Raphaël Mahaux.



Culture - Fluide à Thuin ou l'art contemporain dans une cité médiévale - T élésambre

A Thuin, le projet artistique Fluide, qui en est à sa 4ème édition, se développe. Et c'est Mons 2015 qui lui a servi de tremplin, puisque c'est dans ce cadre que 18 artistes ont investi la ville de Thuin. Ils ont créé chacun une oeuvre en dialogue avec l'endroit où elle est installée. Un parcours atypique qui intègre l'art contemporain dans cette cité médiévale, dont le coup d'envoi sera donné ce samedi. Un reportage de Christophe Baneton et Raphaël Mahaux.

A Thuin, le projet artistique Fluide, qui en est à sa 4ème édition, se développe. Et c'est Mons 2015 qui lui a servi de tremplin, puisque c'est dans ce cadre que 18 artistes ont investi la ville de Thuin. Ils ont créé chacun une oeuvre en dialogue avec l'endroit où elle est installée. Un parcours atypique qui intègre l'art contemporain dans cette cité médiévale, dont le coup d'envoi sera donné ce samedi. Un reportage de Christophe Baneton et Raphaël Mahaux.

http://www.vivreici.be/article/detail_culture-fluide-a-thuin-ou-l-art-contemporain-dans-une-cite-medievale?id=38343

Victoire (Le Soir)

20.06.2015

Circulation: 92755

990d8d

Page: 18

406

victoire



20/06

PAR AMANDINE MAZIERIS

En plein bicentenaire de la bataille de Waterloo, l'abbaye de Villers prend le parti de lire l'époque à travers l'un des témoins indirects de la bataille, Victor Hugo. L'écrivain a consacré un long épisode à la mythique bataille dans "Les Misérables", et c'est en découvrant aussi Villers, en 1861, qu'il a écrit ces lignes. Un joli prétexte pour raconter deux siècles de culture au cœur des ruines de l'abbaye.



1 | Victor Hugo, abbaye de Villers (porte trilobée), plume et lavis, 1862. © Maisons de Victor Hugo Roger-Viollet.
2 | L.J. Lebœuf, buste de Victor Hugo, bronze, 1864. © Maisons de Victor Hugo Roger-Viollet.

"Victor Hugo, deux siècles d'art et de culture", à l'abbaye de Villers, 55 rue de l'Abbaye, 1495 Villers-la-Ville, T. 071 88 09 80, www.villers.be
Ouvert tous les jours de 10h à 18h. Entrée 8€, 5€ pour les 6-12 ans.
Réservation obligatoire (ou inscription online) pour les ateliers, conférences, visites guidées et balades à thème.

HUGO LE BELGE

Les séjours belges de Hugo sont sans doute moins connus que ses échappées à Guernesey, mais il a pourtant trouvé l'inspiration dans ce plat pays. *Ainsi je méditais dans Villers, l'abbaye écroulée et farouche*, écrit-il. Jean Lacroix, spécialiste de l'écrivain, en profite pour retracer les liens qu'il a pu avoir avec l'abbaye, les dessins qu'il y a faits, les prisons qu'il y a visitées pour les écrire et les décrire ensuite. Et c'est cette exposition, qu'on peut coupler à une visite sur les pas de Victor Hugo, qui permet aussi de raconter comment ce lieu réservé à la prière, puis dévasté, est finalement devenu un espace investi et admiré par les artistes. La bonne idée: une conférence, le 27/06 à 15h, par le Belge Bernard Swysen, auteur de "Victor Hugo" en BD.

ET AUSSI...

Jusqu'au 28/06 EXPO Les mains libres Une vingtaine d'artistes contemporains et des arts anciens africains, océaniques ou asiatiques réunis comme autant de détournements d'objets naturels. À l'espace 251 Nord, 251 rue Vivegnis, 4000 Liège, T. 04 227 10 95, www.e2n.be Entrée gratuite. **Jusqu'au 20/09 BALADE Fluide 2015** Un parcours d'art public, qui réunit dix-huit artistes actuels qui claquent, dans les ruelles au charme médiéval de Thuin. Autant dire que ça sent l'audace heureuse et dépayssante. www.fluide-thuin.be

**L'INFO
DU JOUR**

La cité médiévale de Thuin apprivoise l'art actuel



La ville de Thuin a vécu aux rythmes de l'art moderne, ce week-end, dans le cadre de Fluide. Entre concerts et balade à travers les œuvres.



18 artistes, dont trois femmes, ont exposé leurs œuvres, parfois étonnantes, dans la ville,



Infos pratiques

Fluide 2015 a lieu jusqu'au 20 septembre 2015. Un plan situant les œuvres est disponible à la Maison du tourisme, place du chapitre. Une application pédestre est

disponible sur www.fluide-thuin.be.
 > Centre culturel, rue des Nobles, 32 à Thuin,
 071/59 71 00,
www.centrecultureldethuin.be



Thuin : terre de contrastes musicaux, entre art actuel et cité médiévale, entre bel accueil collectif et résistance isolée navrante.

● Pierre DEJARDIN

Avec le partenariat de Mons 2015, Fluide s'inscrit dans la durée. Aux 14 œuvres pérennes, d'autres s'ajouteront tous les deux ans pour faire de la ville un musée d'art contemporain à ciel ouvert et motiver le touriste à quitter l'autoroute. Une fondation réunissant 80 entreprises garantira l'accroissement des œuvres.

Le vernissage de l'exposition s'est singularisé par une ouverture musicale inédite assurée par le mariage d'un quatuor à cordes et d'une fanfare festive et clôturé par le verre de l'amitié décliné en chopes et frites.

En binôme, Pascal Marlier, directeur du Centre culturel, et Dorothée Duvivier, commissaire de l'exposition, ont officialisé la venue au monde de Fluide, hier utopie, aujourd'hui réalité, « *comme pouvait l'être la revendication du vote des femmes au temps de Louise Michel, au milieu du XIX^e siècle* » précise Pascal Marlier.

À propos de femmes, elles sont trois sur la liste des dix-huit exposants.

La commissaire, Dorothée

Trois femmes sur dix-huit artistes exposants. C'est une réalité plus qu'une fatalité.

Duvivier, en est une. « *Je me suis posé la question, dit-elle. Fallait-il assurer la parité, moitié homme, moitié femmes ? Veiller à leur représentativité ? J'ai finalement choisi en fonction de mes goûts et de la capacité que j'aurais à défendre mes choix et les artistes et de la possibilité d'intégrer les œuvres dans la ville. Il est évidemment réducteur de considérer que la femme se limiterait au dessin. Il y a cependant une différence réelle entre le travail de l'homme et de la femme. Peut-être qu'en extérieur, interviennent des éléments de force dans le travail, d'utilisation de matériaux.* »

Elles sont trois artistes

Pour Sara Conti, trois sur dix-huit, c'est comme ça, sans qu'elle approuve, au contraire. Cela reflète la difficulté des femmes à exposer. Elle évoque les actions des Guerrilla Girls aux USA qui visent à promouvoir la place des

femmes et des artistes de couleur dans les arts.

Par ses collages « *sauvages* » en ville, Sara Conti s'inscrit dans cette démarche aboutissant à Thuin à une œuvre pérenne de madone sexuée, enceinte d'une fille, sur le mur d'une église dédiée à la Vierge.

Sophie Langohr constate aussi la faible proportion de femmes. Elle pose la question des techniques utilisées en art extérieur : étude de stabilité, travaux plus lourds. Sa démarche n'est pas directement militante. Dans son œuvre « Les édiles », elle imagine l'implication actuelle des saints évoqués autrefois : saint Eloi et Arcelormittal, saint Roch et les pestes d'aujourd'hui, et une femme, sainte Barbe, suppliciée, torturée, qui ne serait pas sans évoquer la chirurgie esthétique.

Christine Mawet ne s'est pas préoccupée de la question. C'est difficile pour tout artiste de trouver sa place, dit-elle.

À Thuin, très belle ville, elle a obtenu de changer d'emplacement et d'exposer dans les jardins suspendus. Cela avait du sens pour son œuvre, construite en sécateurs qui deviennent tuteurs, en formes géométriques qui deviennent éclosion de fleurs et poésie. La fixation sur des vieux murs classés a été un challenge difficile mais réussi. À l'impossible... ■



EdA-3043205856



Entourés de la mairesse et du « champète » du Rivage les auteurs du bateau-pompe (à bière).



EdA-3043205574

Les Thudiens s'approprient les œuvres.

Un pré-Fluide en musique fort apprécié



EdA - 30.03.2015.57

« La Note G » et le « Quatuor Amôn » pour un concert jamais vu et entendu.

Vendredi soir, en pré-fluide musical, la fanfare festive thudiniennne « La Note G » et le Bruxellois et très classique « Quatuor Amôn » ont surpris et enchanté un public nombreux dans l'église de la ville basse. Le concert, jamais vu et entendu, était orchestré par le compositeur Dick Van der Harst. Rencontre.

« Le quatuor a d'abord joué du Mozart. Ensuite j'ai préparé l'oreille du public avec deux morceaux que j'ai composé pour aller vers une expression de type fanfare. Celle-ci est venue se joindre au quatuor. Nous avons opté pour jouer naturel, sans amplification. Quand, ils jouent tous ensemble, les cordes ont plus difficile à se faire entendre mais il y a des moments de dialogue, de canons. On est ainsi arrivé à l'exécution commune de la valse « Pierre Bleue ». J'ai composé les morceaux en fonction de ce que j'ai entendu de la fanfare, m'orientant vers des mélodies bretonnes. Il y a des liens : breton –

bre-thuin ; deux musiciens du quatuor ont étudié à Rennes ou Brest ; les Celtes étaient à Thuin, ce ne sont pas des Bretons mais il y a un air de famille. »

Le public applaudit longtemps, debout. Les applaudissements ne s'interrompent pas quand la fanfare se remet en route en invitant à suivre. Et sur le parvis de l'église, en un arc d'un cercle continué par les auditeurs, la « Note G » poursuit son récital. Ce succès appelle la répétition de l'aventure. Quelques commentaires pourraient sans doute encore augmenter le plaisir du public. ■ **P.Djn.**



EdA - 30.03.2015.37

Dick Van der Harst.



SUD-HAINAUT

Fluide 2015 est porté par les artistes, mais aussi par les citoyens qui ont participé aux projets Totems, Textile urbain et Photomaton.

18 artistes belges et français ont créé des installations qui revisitent le patrimoine et l'esprit thudinien.

Fluide 2015 : la cité médiévale parie sur l'audace artistique



Thuin, musée à ciel ouvert

La cité médiévale offre un nouveau visage, fruit de l'audace artistique portée par des artistes qui ont

réimaginé la ville en revisitant ses fondements

● **Nathalie BRUYR**

Dix huit artistes, dix-huit œuvres se dévoilent au détour des ruelles thudiniennes. «*Fluide 2015, ce n'est pas un parcours, ni un thème, ni un site imposé, c'est le fruit de rencontres, entre les ar-*

tistes, la ville et ses citoyens» dit Pascal Marlier, directeur du centre culturel. Du bois du Grand Bon-Dieu au quartier des bateliers en passant par les jardins suspendus et le centre historique, les installations se découvrent, interpellent, font réflé-

chir aux notions de public et privé, de traces et disparitions, de traditions populaires... La visite peut être guidée au départ de l'office du tourisme ; mais elle offre aussi au détour d'une balade solitaire la pos-

sibilité de rêver et d'interpréter en se laissant guider par ses émotions et son imagination. L'inauguration a lieu ce samedi à 17 h sur la place du Chapitre, en compagnie des artistes qui dialogueront avec le public autour de leur démarche. ■



Jonathan Sullam transforme le panneau d'inspiration publicitaire en image miroir du paysage environnant. Une œuvre mouvante au fil du jour ou de la nuit



Pour «*Fluide citoyen*», totems de perles citoyennes ont envahi le parc de l'hôtel de ville





L'Atoll de Ludovic Mennesson est une installation paysagère, clin d'œil aux Jardins Suspendus mais aussi réflexion sur l'accès à la propriété privée.



«Silverado», de Jérôme Considérant reprend des symboles thudiniens.



L'étonnante «Messiah» de Sara Conti



«La Vierge des Pauvres» à genoux, abattue, suppliante de Michael Dans.

Art et communication

Dans cette démarche d'art contemporain, plus précisément d'art contextuel, l'artiste veut sortir des galeries et rencontrer les gens.

Xavier Rijs, créateur de « L'arbre à palabres » dans le Bois du Grand Bon Dieu : « Même s'il y a un risque de vandalisme, j'expose où les gens vivent. Il faut que l'espace commun soit remis à l'honneur dans une société hyperviolente où tout devient privatif. C'est un combat pour lequel les artistes peuvent se mouiller un peu. Je travaille avec l'arbre comme avec un être qui a vécu dans la nature. Je n'ai pas peur de la page blanche, l'arbre me contraint dans ses formes et ses lieux. La vie n'a pas de sens, elle est un sens. Nous cherchons la lumière comme l'arbre, d'où ses aspects tortueux, tordus comme nous. »

Olivier Cornil, « Entre-lacs » dans la cour du beffroi : « Je propose des images et des textes. Ils ne sont pas des légendes mais un travail d'écriture, un besoin d'enrichir le propos. Je montre ma vision de ces jardins qui sont à la fois montrés et cachés, dont les propriétaires sont fiers mais dont ils veulent préserver l'intimité, des jardins qui sont entretenus, d'autres pas, dont les murs ont été restaurés parfois à l'extérieur et pas à l'intérieur. Ils sont d'aujourd'hui mais chargés d'histoire. »

Sara Conti, « Messiah » sur le mur de l'église. « C'était un rêve. Pour la première fois, une de mes Matriochka, non plus en collage éphémère mais en plaques émaillées durables et sur un mur d'église, de plus dédiée à la Vierge. Une madone sexuée, une femme dans la ville alors que les hommes sont encore ceux qui sont les plus présents dans la vie publique, sur les places, dans les cafés ». ■

P.Djn.

Fluide 2015

Artistes et artisans au service de l'art

Dix-huit artistes identifient dix-huit œuvres sur le catalogue de l'art actuel dans la cité médiévale thudinienne. Mais c'est beaucoup plus de personnes que l'aventure met en route. Outre l'équipe du Centre Culturel, du personnel de la Ville, des personnes attachées aux relations, les agents des médias, chacune et chacun des auteurs bénéficie de divers collaborateurs.

La matérialisation de l'œuvre, puis son placement dans le site qui a contribué à la faire émerger, ont nécessité la mobilisation de nombreux tiers. Pour citer quelques exemples. « Comme un gant » de John Cornu a été placée par une firme spécialisée dans le travail de la pierre bleue qui a dû concevoir une technique de soulèvement et pratiquer un effacement des trous forés dans la pierre pour assurer des points de prise. Jonathan Sullam pour l'installation de son « Board of Bills » a eu recours à des ferronniers expérimentés, notamment père et fils, qui ont su entrer dans le projet



Autour des artistes, des équipes d'artisans.

avec une perception juste et rapide. La « Messiah » de Sara Conti sort d'une émaillerie professionnelle et a été placée par une entreprise. Xavier Rijs confie que son travail de sculpteur d'arbre a bénéficié de la complicité de son fils arboriste dans un échange de compétence et d'appréhension de la nature. Ces autres intervenants et artisans ont fait preuve eux aussi de savoir-faire, de compétence, de connaissance des matériaux et de la façon de les aborder. ■ **P.Djn.**



Dans le cadre de Mons 2015: l'exposition "Fluide" est visible à Thuin



L'oeuvre d'art exposée dans les jardins suspendus - (c) rtbf.be - Maxime Paquay



Une oeuvre d'art (rouge) exposée dans les jardins suspendus de Thuin - (c) rtbf.be - Maxime Paquay



Une autre oeuvre d'art ornant une façade de Thuin - (c) rtbf.be - Maxime Paquay

Existant depuis 2006, " Fluide " est un parcours d'art public original et audacieux. Suscitant émotion, curiosité et réflexion, les œuvres exposées hors des lieux spécialisés ont marqué le territoire thudinien d'une empreinte significative. Suite à trois numéros convaincants, l'équipe a pérennisé et renforcé ce parcours d'art contemporain pour en faire une manifestation inédite et d'envergure internationale dans le cadre de Mons 2015, Capitale européenne de la Culture.

La ville de Thuin doit son charme aux traces de son passé médiéval : son beffroi, ses ruelles et ses jardins suspendus. Afin de valoriser son patrimoine et de positionner la ville comme une destination touristique à part entière, " Fluide " devient une biennale dont chaque édition marquera la ville de manière permanente. Aux quatorze œuvres pérennes de 2015 s'ajouteront ainsi d'autres œuvres tous les deux ans. Et ce dans le but de transformer Thuin en un musée d'art contemporain à ciel

ouvert.

" Fluide " est donc l'occasion de découvrir l'art actuel et la ville de Thuin autrement. C'est une réflexion sur la ville, son passé, son folklore, son architecture exceptionnelle et ses espaces verts, mais aussi sur sa réalité urbaine et son développement urbanistique.

Proposant un parcours accessible à pied, " Fluide " investit différents lieux de la ville :

- * hypercentre historique
- * jardins suspendus
- * bois du Grand Bon Dieu
- * quartier des bateliers
- * églises Notre-Dame du Val et du Mont-Carmel.

Les 18 artistes sélectionnés, jeunes talents et artistes reconnus, étrangers et de la Fédération Wallonie-Bruxelles, ont ainsi parcouru la ville, entamé un dialogue avec l'environnement et envisagé Thuin comme un matériau. Particulièrement diversifiées, les interventions artistiques, pour la plupart monumentales et pérennes, abordent les notions de public et de privé, de traces et de disparitions, ainsi que les traditions populaires.

" Fluide 2015 ", ce sont les œuvres de 18 artistes réparties dans 13 lieux. L'exposition est visible du 20 juin au 20 septembre. Toute info supplémentaire sur le site internet www.fluide-thuin.be

http://www.vivreici.be/commune/6530/article/detail_dans-le-cadre-de-mons-2015-l-exposition-fluide-est-visible-a-thuin?id=38490

Dans le cadre de Mons 2015: l'exposition "Fluide" est visible à Thuin



L'oeuvre d'art exposée dans les jardins suspendus - (c) rtbf.be - Maxime Paquay

Existant depuis 2006, " Fluide " est un parcours d'art public original et audacieux. Suscitant émotion, curiosité et réflexion, les œuvres exposées hors des lieux spécialisés ont marqué le territoire thudinois d'une empreinte significative. Suite à trois numéros convaincants, l'équipe a pérennisé et renforcé ce parcours d'art contemporain pour en faire une manifestation inédite et d'envergure internationale dans le cadre de Mons 2015, Capitale européenne de la Culture.

La ville de Thuin doit son charme aux traces de son passé médiéval : son beffroi, ses ruelles et ses jardins suspendus. Afin de valoriser son patrimoine et de positionner la ville comme une destination touristique à part entière, " Fluide " devient une biennale dont chaque édition marquera la ville de manière permanente. Aux quatorze œuvres pérennes de 2015 s'ajouteront ainsi d'autres œuvres tous les deux ans. Et ce dans le but de transformer Thuin en un musée d'art contemporain à ciel ouvert.

" Fluide " est donc l'occasion de découvrir l'art actuel et la ville de Thuin autrement. C'est une réflexion sur la ville, son passé, son folklore, son architecture exceptionnelle et ses espaces verts, mais aussi sur sa réalité urbaine et son développement urbanistique.

Proposant un parcours accessible à pied, " Fluide " investit différents lieux de la ville :

- * hypercentre historique
- * jardins suspendus
- * bois du Grand Bon Dieu
- * quartier des bateliers

* églises Notre-Dame du Val et du Mont-Carmel.

Les 18 artistes sélectionnés, jeunes talents et artistes reconnus, étrangers et de la Fédération Wallonie-Bruxelles, ont ainsi parcouru la ville, entamé un dialogue avec l'environnement et envisagé Thuin comme un matériau. Particulièrement diversifiées, les interventions artistiques, pour la plupart monumentales et pérennes, abordent les notions de public et de privé, de traces et de disparitions, ainsi que les traditions populaires.

" Fluide 2015 ", ce sont les œuvres de 18 artistes réparties dans 13 lieux. L'exposition est visible du 20 juin au 20 septembre. Toute info supplémentaire sur le site internet www.fluide-thuin.be

http://www.rtbf.be/info/regions/detail_dans-le-cadre-de-mons-2015-l-exposition-fluide-est-visible-a-thuin?id=9013386

La Nouvelle Gazette (éd.Charleroi)

23.06.2015

Circulation: 27750

99242b

Page: 5

272

La Gazette

THUIN

Des œuvres Fluide déjà dégradées

C'est la consternation au sein de l'organisation de Fluide à Thuin. À peine inaugurées, certaines œuvres de ce parcours d'arts actuels ont déjà été vandalisées. Des tags pour certaines, des vols pour d'autres... Allant même jusqu'à la destruction. Qui et pourquoi? La question reste pour l'instant sans réponse. Une plainte a en tout cas été déposée à la police.

« L'œuvre Tricot Urbain qui a été faite avec des citoyens a été brûlée la nuit juste après son installation », indique Pascal Marlier, directeur du centre culturel de Thuin, « Nous avons envie d'amener l'art et la culture en ville. C'est une réflexion de près de 18 mois et ces dégradations... C'est de l'irrespect du travail des artistes. Ce sont des citoyens, des personnes du Gai Séjour, des membres de l'ASBL Vidéo qui ont pris de leur temps. »

TAGS ET VOLS

Le Tricot Urbain, qui se trouvait au Chants des Oiseaux n'est malheureusement pas le seul à avoir connu de telles dégradations. « On a dégradé l'œuvre de Chris-

tine Mawet dans la ruelle des Tanneurs. À peine posée, le lendemain, elle était dégradée. On la répare, on va manger... Elle est à nouveau dégradée... », raconte le directeur, « il y a aussi eu des vols et des dégradations au Bois du Grand Bon Dieu, des tags sur le parking. Des plaintes ont été déposées à la police. Nous recherchons la médiation avec ces personnes. Leur expliquer pourquoi nous faisons ça. »

Mais ces dégradations volontaires n'entachent cependant pas la motivation de toute l'équipe du centre culturel. « On ne lâchera pas. Toutes les œuvres sont nettoyées et l'exposition est bien visible », affirme Pascal Marlier, « nous avons reçu beaucoup de monde lors de l'inauguration, des personnes extérieures, du milieu de l'art. Ils sont venus de Lille, Anvers, Bruxelles, Liège... L'exposition a de la gueule et j'espère que les gens auront envie de venir jusqu'ici voir ça. » ■

C.D.

À NOTER Informations sur le projet Fluide : www.fluide-thuin.be



Une partie du Tricot Urbain est parti en fumée.

■ H.V.



Thuin rajeunit son patrimoine



★★★

Jusqu'au 20 septembre,
www.fluide-thuin.be.

Eglises, jardins suspendus, vieilles pierres, beffroi... jusqu'à présent Thuin comptait essentiellement sur son patrimoine pour attirer le visiteur. La quatrième édition du festival Fluide vient donner un nouvel élan à la ville en inscrivant une vingtaine d'œuvres d'artistes contemporains dans son paysage. Dont une quinzaine sont installées de façon pérenne. Un beau pari, gagné grâce à la qualité des artistes et des créations proposées.

JEAN-MARIE WYNANTS



Thuin: des œuvres du parcours Fluide déjà dégradées

Rédaction en ligne

C'est la consternation au sein de l'organisation de Fluide à Thuin. À peine inaugurées, certaines œuvres de ce parcours d'arts actuels ont déjà été vandalisées. Des tags pour certaines, des vols pour d'autres... Allant même jusqu'à la destruction. Qui et pourquoi? La question reste pour l'instant sans réponse. Une plainte a en tout cas été déposée à la police.



Une partie du Tricot Urbain est parti en fumée.

« L'œuvre Tricot Urbain qui a été faite avec des citoyens a été brûlée la nuit juste après son installation », indique Pascal Marlier, directeur du centre culturel de Thuin, « Nous avons envie d'amener l'art et la culture en ville. C'est une réflexion de près de 18 mois et ces dégradations... C'est de l'irrespect du travail des artistes. Ce sont des citoyens, des personnes du Gai Séjour, des membres de l'ASBL Vivéo qui ont pris de leur temps. »

Le Tricot Urbain, qui se trouvait au Chants des Oiseaux n'est malheureusement pas le seul à avoir connu de telles dégradations.

Retrouvez toutes les informations dans la Nouvelle Gazette de ce mardi.

<http://www.laprovince.be/1317079/article/2015-06-23/thuin-des-oeuvres-du-parcours-fluide-deja-degradees>

Thuin: des œuvres du parcours Fluide déjà dégradées

Rédaction en ligne

C'est la consternation au sein de l'organisation de Fluide à Thuin. À peine inaugurées, certaines œuvres de ce parcours d'arts actuels ont déjà été vandalisées. Des tags pour certaines, des vols pour d'autres... Allant même jusqu'à la destruction. Qui et pourquoi? La question reste pour l'instant sans réponse. Une plainte a en tout cas été déposée à la police.



Une partie du Tricot Urbain est parti en fumée.

« L'œuvre Tricot Urbain qui a été faite avec des citoyens a été brûlée la nuit juste après son installation », indique Pascal Marlier, directeur du centre culturel de Thuin, « Nous avons envie d'amener l'art et la culture en ville. C'est une réflexion de près de 18 mois et ces dégradations... C'est de l'irrespect du travail des artistes. Ce sont des citoyens, des personnes du Gai Séjour, des membres de l'ASBL Vivéo qui ont pris de leur temps. »

Le Tricot Urbain, qui se trouvait au Chants des Oiseaux n'est malheureusement pas le seul à avoir connu de telles dégradations.

Retrouvez toutes les informations dans la Nouvelle Gazette de ce mardi.

<http://www.nordeclair.be/1317079/article/2015-06-23/thuin-des-oeuvres-du-parcours-fluide-deja-degradees>

Thuin: des œuvres du parcours Fluide déjà dégradées

Rédaction en ligne

C'est la consternation au sein de l'organisation de Fluide à Thuin. À peine inaugurées, certaines œuvres de ce parcours d'arts actuels ont déjà été vandalisées. Des tags pour certaines, des vols pour d'autres... Allant même jusqu'à la destruction. Qui et pourquoi? La question reste pour l'instant sans réponse. Une plainte a en tout cas été déposée à la police.



Une partie du Tricot Urbain est parti en fumée.

« L'œuvre Tricot Urbain qui a été faite avec des citoyens a été brûlée la nuit juste après son installation », indique Pascal Marlier, directeur du centre culturel de Thuin, « Nous avons envie d'amener l'art et la culture en ville. C'est une réflexion de près de 18 mois et ces dégradations... C'est de l'irrespect du travail des artistes. Ce sont des citoyens, des personnes du Gai Séjour, des membres de l'ASBL Vivéo qui ont pris de leur temps. »

Le Tricot Urbain, qui se trouvait au Chants des Oiseaux n'est malheureusement pas le seul à avoir connu de telles dégradations.

Retrouvez toutes les informations dans la Nouvelle Gazette de ce mardi.

<http://www.lanouvellegazette.be/1317079/article/2015-06-23/thuin-des-oeuvres-du-parcours-fluide-deja-degradees>

Thuin: des œuvres du parcours Fluide déjà dégradées

Rédaction en ligne

C'est la consternation au sein de l'organisation de Fluide à Thuin. À peine inaugurées, certaines œuvres de ce parcours d'arts actuels ont déjà été vandalisées. Des tags pour certaines, des vols pour d'autres... Allant même jusqu'à la destruction. Qui et pourquoi? La question reste pour l'instant sans réponse. Une plainte a en tout cas été déposée à la police.



Une partie du Tricot Urbain est parti en fumée.

« L'œuvre Tricot Urbain qui a été faite avec des citoyens a été brûlée la nuit juste après son installation », indique Pascal Marlier, directeur du centre culturel de Thuin, « Nous avons envie d'amener l'art et la culture en ville. C'est une réflexion de près de 18 mois et ces dégradations... C'est de l'irrespect du travail des artistes. Ce sont des citoyens, des personnes du Gai Séjour, des membres de l'ASBL Vivéo qui ont pris de leur temps. »

Le Tricot Urbain, qui se trouvait au Chants des Oiseaux n'est malheureusement pas le seul à avoir connu de telles dégradations.

Retrouvez toutes les informations dans la Nouvelle Gazette de ce mardi.

<http://www.lameuse.be/1317079/article/2015-06-23/thuin-des-oeuvres-du-parcours-fluide-deja-degradees>

Thuin: des œuvres du parcours Fluide déjà dégradées

Rédaction en ligne

C'est la consternation au sein de l'organisation de Fluide à Thuin. À peine inaugurées, certaines œuvres de ce parcours d'arts actuels ont déjà été vandalisées. Des tags pour certaines, des vols pour d'autres... Allant même jusqu'à la destruction. Qui et pourquoi? La question reste pour l'instant sans réponse. Une plainte a en tout cas été déposée à la police.



Une partie du Tricot Urbain est parti en fumée.

« L'œuvre Tricot Urbain qui a été faite avec des citoyens a été brûlée la nuit juste après son installation », indique Pascal Marlier, directeur du centre culturel de Thuin, « Nous avons envie d'amener l'art et la culture en ville. C'est une réflexion de près de 18 mois et ces dégradations... C'est de l'irrespect du travail des artistes. Ce sont des citoyens, des personnes du Gai Séjour, des membres de l'ASBL Vivéo qui ont pris de leur temps. »

Le Tricot Urbain, qui se trouvait au Chants des Oiseaux n'est malheureusement pas le seul à avoir connu de telles dégradations.

Retrouvez toutes les informations dans la Nouvelle Gazette de ce mardi.

<http://www.sudinfo.be/1317079/article/2015-06-23/thuin-des-oeuvres-du-parcours-fluide-deja-degradees>

Thuin: des œuvres du parcours Fluide déjà dégradées

Rédaction en ligne

C'est la consternation au sein de l'organisation de Fluide à Thuin. À peine inaugurées, certaines œuvres de ce parcours d'arts actuels ont déjà été vandalisées. Des tags pour certaines, des vols pour d'autres... Allant même jusqu'à la destruction. Qui et pourquoi? La question reste pour l'instant sans réponse. Une plainte a en tout cas été déposée à la police.



Une partie du Tricot Urbain est parti en fumée.

« L'œuvre Tricot Urbain qui a été faite avec des citoyens a été brûlée la nuit juste après son installation », indique Pascal Marlier, directeur du centre culturel de Thuin, « Nous avons envie d'amener l'art et la culture en ville. C'est une réflexion de près de 18 mois et ces dégradations... C'est de l'irrespect du travail des artistes. Ce sont des citoyens, des personnes du Gai Séjour, des membres de l'ASBL Vivéo qui ont pris de leur temps. »

Le Tricot Urbain, qui se trouvait au Chants des Oiseaux n'est malheureusement pas le seul à avoir connu de telles dégradations.

Retrouvez toutes les informations dans la Nouvelle Gazette de ce mardi.

<http://www.lacapitale.be/1317079/article/2015-06-23/thuin-des-oeuvres-du-parcours-fluide-deja-degradees>

MAD (Le Soir)

24.06.2015

Circulation: 75733

9932e5

Page: 14

539

lemad



A Thuin, Fluide marie art actuel et patrimoine

C'est une petite ville, un peu à l'écart du monde. « On ne passe pas naturellement par Thuin, explique le bourgmestre Paul Furlan. Il faut avoir une raison pour y venir. » Jusqu'ici, la raison principale était à trouver du côté du patrimoine : un beffroi, de belles églises anciennes, des petites maisons en pierre, des jardins suspendus... Mais une ville ne peut se contenter de vivre sur son passé. Depuis quelques années, le festival Fluide, organisé par le centre culturel, fait bouger les choses en invitant des artistes contemporains à s'exprimer dans l'espace public.

A l'occasion de Mons 2015, la quatrième édition franchit un pas supplémentaire. Sous la houlette de Doothée Duvivier, du BPS 22, 18 artistes ou collectifs ont été invités à créer des œuvres pour « réenchanter la ville ». Certaines sont là pour quelques mois, mais la plupart ont été conçues pour rester sur place durant plusieurs années, entrant à leur tour dans le patrimoine.

Impossible de citer tous les artistes, mais on reste frappé par le très beau travail photographique d'Olivier Cornil. Pour celui-ci, il est parti à la rencontre des propriétaires de jardins suspendus. Quatre images de ceux-ci sont présentées sur les murs du quartier du beffroi tandis qu'un ou-



Le Board of Bills de Jonathan Sullam surprend et fascine. Vrai-faux panneau publicitaire, il réfléchit de manière diffractée le paysage alentour, l'image changeant constamment selon la position du regardeur. © D.R.

vrage mêlant (très beaux) textes et photographies témoigne de ce parcours.

Sur la place voisine, on peut découvrir la sculpture épurée de John Cornu entre passé et présent et, dans le beffroi, le viaduc de Thuin dont Adrien Tirtaux a réalisé une maquette... en couque de Dinant. Sur le vrai viaduc, Christophe Terlinden a installé des drapeaux d'arrivée de Formule 1 donnant à l'ensemble un air de circuit miniature.

Dans la ville basse, Sophie Langhor confronte les affiches électo-

rales rongées par le temps aux anciennes pierres tombales. En poursuivant la promenade, on peut voir à flanc de coteaux, la grande inscription de Djos Janssens, illuminée durant la nuit : « L'ombre n'a pas encore étendu son emprise sur nos espérances. » Une nouvelle devise pour la ville...

JEAN-MARIE WYNANTS

► Ville de Thuin, jusqu'au 29 septembre pour les quatre œuvres temporaires, permanent pour les autres.
www.fluide-thuin.be



Dans la montée pavée entre ville basse et ville haute, le visiteur croise cette Vierge des pauvres de Michael Dans, référence directe à ces sans-abris mendiant dans nos rues. © D.R.



Dans la ruelle des Tanneurs, Christine Mawet a installé plusieurs dizaines de sécateurs en acier, stylisés et disposés en étoile, entre motifs floraux, nuage effilé et vol d'hirondelles. ©



Dans l'église Notre-Dame du Mont Carmel, la Société Volatile propose son Digitool, dispositif permettant à chacun d'écrire un mot géant fait de néon rouge vif. ©

Faits divers - Consternation à Thuin : le parcours 'Fluide' a été vandalisé !

A Thuin, les organisateurs du parcours d'art contemporain "Fluide" sont consternés : la veille de l'inauguration, il y a quelques jours à peine, certaines oeuvres ont déjà été vandalisées. Tags, incendie et destructions notamment. En Thudinie, on se demande qui peut bien en vouloir à cet événement censé développer le tourisme et la convivialité. Une plainte été déposée.



Faits divers - Consternation à Thuin : le parcours 'Fluide' a été vandalisé ! - Télésambre

A Thuin, les organisateurs du parcours d'art contemporain "Fluide" sont consternés : la veille de l'inauguration, il y a quelques jours à peine, certaines oeuvres ont déjà été vandalisées. Tags, incendie et destructions notamment. En Thudinie, on se demande qui peut bien en vouloir à cet événement censé développer le tourisme et la convivialité. Une plainte été déposée.

http://www.vivreici.be/commune/6530/article/detail_faits-divers-consternation-a-thuin-le-parcours-fluide-a-ete-vandalise?id=38807

A Thuin, Fluide marie art actuel et patrimoine

Rédaction en ligne

Mis en ligne mercredi 24 juin 2015, 15h37

Dans le cadre de Mons 2015, ce festival vient donner un nouvel élan à la ville en inscrivant une vingtaine d'œuvres d'artistes contemporains dans son paysage.



C'est une petite ville, un peu à l'écart du monde. « On ne passe pas naturellement par Thuin, explique le bourgmestre Paul Furlan. Il faut avoir une raison pour y venir. »

Jusqu'ici, la raison principale était à trouver du côté du patrimoine : un beffroi, de belles églises anciennes, des petites maisons en pierre, des jardins suspendus... Mais une ville ne peut se contenter de vivre sur son passé. Depuis quelques années, le festival Fluide, organisé par le centre culturel, fait bouger les choses en invitant des artistes contemporains à s'exprimer dans l'espace public. A l'occasion de Mons 2015, la quatrième édition franchit un pas supplémentaire. Sous la houlette de Dorothée Duvivier, du BPS 22, 18 artistes ou collectifs ont été invités à créer des œuvres pour « réenchanter la ville ». Certaines sont là pour quelques mois, mais la plupart ont été conçues pour rester sur place durant

plusieurs années, entrant à leur tour dans le patrimoine.

Impossible de citer tous les artistes, mais on reste frappé par le très beau travail photographique d'Olivier Cornil. Pour celui-ci, il est parti à la rencontre des propriétaires de jardins suspendus. Quatre images de ceux-ci sont présentées sur les murs du quartier du beffroi tandis qu'un ouvrage mêlant (très beaux) textes et photographies témoigne de ce parcours.

Sur la place voisine, on peut découvrir la sculpture épurée de John Cornu entre passé et présent et, dans le beffroi, le viaduc de Thuin dont Adrien Tirtaux a réalisé une maquette... en couque de Dinant. Sur le vrai viaduc, Christophe Terlinden a installé des drapeaux d'arrivée de Formule 1 donnant à l'ensemble un air de circuit miniature.

Dans la ville basse, Sophie Langhor confronte les affiches électorales rongées par le temps aux anciennes pierres tombales. En poursuivant la promenade, on peut voir à flanc de coteaux, la grande inscription de Djos Janssens, illuminée durant la nuit : « *L'ombre n'a pas encore étendu son emprise sur nos espérances.* » Une nouvelle devise pour la ville...

JEAN-MARIE WYNANTS

<http://www.lesoir.be/917737/article/mons-2015/2015-06-24/thuin-fluide-marie-art-actuel-et-patrimoine>



PARCOURS D'ART

Fluide 2015

Le parcours Fluide 2015 entend faire de Thuin un musée d'art contemporain à ciel ouvert ! Accessible à pied, il donne la parole à 17 jeunes talents et artistes reconnus. On y découvre « L'arbre à palabres » du sculpteur Xavier Rijs, « Migration temporaire », de Stephan Vee, constituée d'une centaine de pigeons déployés sur une façade, ou encore « Messiah », grande fresque émaillée de l'artiste Sara Conti, représentant la Vierge sous les traits d'une matriochka !

Ville haute, ville basse, Thuin. Jusqu'au 20/9. Gratuit. Infos: 071 59 71 00 www.fluide-thuin.be

JEU

Le labyrinthe de Peter Pan

Enfoncez-vous avec Peter Pan dans une immense tête de pirate pour entamer une chasse au trésor parsemée de rebondissements et d'indices à dénicher. Les principaux personnages du conte prendront vie au cours de ce voyage enchanteur. Attention, le redoutable Capitaine Crochet rôde dans les allées de maïs géant !

Rue basse commène, Barvaux-sur-Ourthe. Du 4/7 au 4/10.
Prix: 13 €. Infos : www.labyrinth.be



SPECTACLE

Waterloo, le jour d'après

Le saviez-vous ? Namur a été le théâtre des derniers combats de l'armée napoléonienne après Waterloo. Le fantôme du maréchal Grouchy passe à nouveau par Namur et vous y donne rendez-vous pour un spectacle son et lumières dans le cadre magique et transfiguré de la citadelle. Grâce à diverses technologies, le public aura l'occasion de revivre ce pan de l'histoire, des fastes de l'Empire aux lendemains de la défaite.

Terra Nova, 64 route Merveilleuse, Namur. Ve, sa et di de juillet. De 22 à 23 h (parcours libre). Prix : 12 €. www.citadelle.namur.be



Consternation à Thuin : le parcours 'Fluide' a été vandalisé !

A Thuin, les organisateurs du parcours d'art contemporain "Fluide" sont consternés : la veille de l'inauguration, il y a quelques jours à peine, certaines oeuvres ont déjà été vandalisées. Tags, incendie et destructions notamment. En Thudinie, on se demande qui peut bien en vouloir à cet événement censé développer le tourisme et la convivialité. Une plainte été déposée.



Faits divers - Consternation à Thuin : le parcours 'Fluide' a été vandalisé ! - Télésambre

A Thuin, les organisateurs du parcours d'art contemporain "Fluide" sont consternés : la veille de l'inauguration, il y a quelques jours à peine, certaines oeuvres ont déjà été vandalisées. Tags, incendie et destructions notamment. En Thudinie, on se demande qui peut bien en vouloir à cet événement censé développer le tourisme et la convivialité. Une plainte été déposée. \$

A Thuin, les organisateurs du parcours d'art contemporain "Fluide" sont consternés : la veille de l'inauguration, il y a quelques jours à peine, certaines oeuvres ont déjà été vandalisées. Tags, incendie et destructions notamment. En Thudinie, on se demande qui peut bien en vouloir à cet événement censé développer le tourisme et la convivialité. Une plainte été déposée.

Parcours FLUIDE thuin juin 2015

Fluide, c'est un parcours d'Art Contemporain. C'est une réflexion sur la ville de Thuin, dans sa réalité et à travers son passé. Les 18 artistes sélectionnés ont parcouru la ville, exploré ses moindres espaces et écouté leur histoire afin de s'imprégner de ces lieux. Tous ont un point commun : ils entament un dialogue avec l'environnement dans lequel ils travaillent : le beffroi, les remparts, les jardins suspendus et ses ruelles, le bois du Grand Bon Dieu, le Quartier du Rivage, les églises Notre-Dame d'el Vaux et du Mont-Carmel, l'Hermitage

<http://www.fluide-thuin.be/a-propos/#sthash.By1gWx25.dpuf>



John Cornu : Comme un gant © Centre culturel de Thuin



Jérôme Considérenant : Silverado © Centre culturel de Thuin



Sarah Conti : messiah © Centre culturel de Thuin



Mickael Dans : la vierge des pauvres © Centre culturel de Thuin



Djos Janssen: l'ombre n'a pas encore étendu son emprise © Centre culturel de Thuin



Sophie Langhor : les édiles © Centre culturel de Thuin



Xavier Riis : L'arbre à palabres © Centre culturel de Thuin



Fluide citoyen : textile urbain © Centre culturel de Thuin

" }

galerie photo de l'expo FLUIDE

Parcours FLUIDE thuin juin 2015

Fluide, c'est un parcours d'Art Contemporain. C'est une réflexion sur la ville de Thuin, dans sa réalité et à travers son passé. Les 18 artistes sélectionnés ont parcouru la ville, exploré ses moindres espaces et écouté leur histoire afin de s'imprégner de ces lieux. Tous ont un point commun : ils entament un dialogue avec l'environnement dans lequel ils travaillent : le beffroi, les remparts, les jardins suspendus et ses ruelles, le bois du Grand Bon Dieu, le Quartier du Rivage, les églises Notre-Dame d'el Vaux et du Mont-Carmel, l'Hermitage

<http://www.fluide-thuin.be/a-propos/#sthash.By1gWx25.dpuf>

John Cornu : Comme un gant © Centre culturel de Thuin

Jérome Considérenant : Silverado © Centre culturel de Thuin

Sarah Conti : messiah © Centre culturel de Thuin

Mickael Dans : la vierge des pauvres © Centre culturel de Thuin

Djos Janssen: l'ombre n'a pas encore étendu son emprise © Centre culturel de Thuin

Sophie Langhor : les édiles © Centre culturel de Thuin

Xavier Riis : L'arbre à palabres © Centre culturel de Thuin

Fluide citoyen : textile urbain © Centre culturel de Thuin

Parcours FLUIDE thuin juin 2015

Fluide, c'est un parcours d'Art Contemporain. C'est une réflexion sur la ville de Thuin, dans sa réalité et à travers son passé. Les 18 artistes sélectionnés ont parcouru la ville, exploré ses moindres espaces et écouté leur histoire afin de s'imprégner de ces lieux. Tous ont un point commun : ils entament un dialogue avec l'environnement dans lequel ils travaillent : le beffroi, les remparts, les jardins suspendus et ses ruelles, le bois du Grand Bon Dieu, le Quartier du Rivage, les églises Notre-Dame d'el Vaux et du Mont-Carmel, l'Hermitage

<http://www.fluide-thuin.be/a-propos/#sthash.By1gWx25.dpuf>

John Cornu : Comme un gant © Centre culturel de Thuin

Jérome Considérenant : Silverado © Centre culturel de Thuin

Sarah Conti : messiah © Centre culturel de Thuin

Mickael Dans : la vierge des pauvres © Centre culturel de Thuin

Djos Janssen: l'ombre n'a pas encore étendu son emprise © Centre culturel de Thuin

Sophie Langhor : les édiles © Centre culturel de Thuin

Xavier Riis : L'arbre à palabres © Centre culturel de Thuin

Fluide citoyen : textile urbain © Centre culturel de Thuin

http://www.vivreici.be/article/detail_consternation-a-thuin-le-parcours-fluide-a-ete-vandalise?id=38807

Fluide 2015 à Thuin #artenpleinair #summertime



Atoll, une installation de Ludovic Mennesson dans le cadre de Fluide

Le Centre culturel de Thuin-Haute Sambre n'avait plus envie de se contenter d'un parcours d'artistes qui changeait la ville pendant une période limitée. *Pour réenchanter la ville par le biais des arts et de la culture*, il propose, dans le cadre de Mons 2015 et en partenariat avec le BPS22, que Fluide devienne une biennale grâce à laquelle de nouvelles œuvres transformeront petit à petit Thuin en un musée d'arts actuels à ciel ouvert !

Pour l'édition 2015, quatorze œuvres pérennes, créées *in situ* par les dix-huit artistes sélectionnés, viennent rencontrer le public et susciter émotion et réflexion sur la ville, son passé, son folklore mais aussi les notions de public/privé et les traditions populaires. Le parcours, accessible à pied, passe entre autres par le quartier des bateliers ou le bois du Grand Bon Dieu.



© Sara Conti

Des exemples de ces interventions artistiques qui invitent à porter un nouveau regard sur l'environnement qui nous entoure et où Thuin est véritablement utilisé comme matériau. Avec Olivier Comil, Jérôme Considérant, Sara Conti ou encore le collectif DSCTHK.

Fluide, une raison à ajouter au beffroi et aux jardins suspendus pour (re)visiter Thuin !

Fluide 2015

Jusqu'au 20 septembre
Plus d'infos : www.fluide-thuin.be

Dernière modification le vendredi, 26 juin 2015 10:50

<http://www.eventail.be/art-culture/expositions/item/1270-fluide-2015-a-thuin-artenpleinair-summertime>



» La société Volatile a installé son enseigne lumineuse dans l'église du Carmel. © ADAM

L'ART S'INFILTRE dans l'espace urbain

▶ Le parcours Fluide regroupe les œuvres de 18 artistes belges et internationaux

▶ La ville de Thuin est partenaire de l'événement Mons 2015, capitale européenne de la culture. Depuis peu, la population et les touristes ont l'occasion de se promener le long du parcours Fluide, composé d'œuvres d'art contemporain réalisées par 18 artistes venus de Belgique et de l'étranger.

FLUIDE en est à sa 4^e édition et Mons 2015 a permis aux concepteurs de voir les choses en plus grand. "Nous avons un petit Fluide. Désormais, c'est plus important", souligne Pascal Marlier, directeur du centre culturel thudinien. "Il revêt un caractère artistique mais le projet va plus loin puisqu'il vise au développement économique et touristique de la région."

Les entreprises locales ont participé au financement des œuvres dont quatorze reste-

ront pérennes car les autorités communales sont décidées à changer l'image de Thuin, à en faire un musée à ciel ouvert grâce à l'art contemporain. L'idée ne plaît visiblement pas à tout le monde puisque certaines œuvres ont déjà été vandalisées quelques jours après leur installation, au grand dam des organisateurs qui ont remis de l'ordre directement.

Le public ouvert et curieux, lui, peut désormais se balader durant deux heures dans le centre thudinien à la découverte des réalisations imposantes. Le Carolo Olivier Cornil a accroché des clichés dans le quartier du beffroi. En s'y rendant, le visiteur passe à côté des péniches échouées d'un autre Carolo, le sculpteur Daniel Fauville. Les artistes de la métropole voisine sont encore représentés avec la participa-

tion de Jérôme Considérant qui a installé un blason particulier dans les Jardins suspendus.

D'AUTRES se sont laissés inspirer par le sacré à l'instar du Verviétois Michael Dans. "J'ai installé la statue d'une vierge à genoux dans la chapelle Notre-Dame de Lourdes. C'est la vierge des pauvres. Lorsque j'ai découvert Thuin, j'avais l'impression que c'était une ville chic. Or il y a des gens pauvres qui y vivent", explique le jeune artiste.

L'église Notre-Dame du Mont Carmel, de son côté, abrite le *Digitool* de la société Volatile, une enseigne lumineuse de grande taille et de couleur rouge vif.

Un plan reprenant l'ensemble du parcours est disponible à la maison du tourisme sur la place du Chapitre. Une application pédestre est également téléchargeable sur le site fluidethuin.be. Fluide est à découvrir jusqu'au 20 septembre.

M.Ad.



La Libre Belgique (éd.Hainaut)

27.06.2015

Circulation: 4877

9969e1

Page: 21

178

La Libre BELGIQUE

L'art s'infiltré au détour des rues

Thuin Le parcours Fluide regroupe les œuvres de 18 artistes belges et étrangers.

La ville de Thuin est partenaire de l'événement Mons 2015, capitale européenne de la culture. Depuis peu, la population et les touristes ont l'occasion de se promener le long du parcours Fluide, composé d'œuvres d'art contemporain réalisées par 18 artistes venus de Belgique et de l'étranger.

Fluide en est à sa 4^e édition et Mons 2015 a permis aux concepteurs de voir les choses en plus grand. "Nous avons un petit Fluide. Désormais, c'est plus important", souligne Pascal Marlier, directeur du centre culturel thudinien. "Il revêt un caractère artistique mais le projet va plus loin puisqu'il vise au développement économique et touristique de la région."

Du vandalisme...

Les entreprises locales ont participé au financement des œuvres dont quatorze resteront pérennes car les autorités sont décidées à changer l'image de Thuin, à en faire un musée à ciel ouvert grâce à l'art contemporain. L'idée ne plaît visiblement pas à tout le monde puisque certaines œuvres ont déjà été vandalisées quelques

jours après leur installation, au grand dam des organisateurs qui ont remis de l'ordre directement.

Le public ouvert et curieux, lui, peut désormais se balader durant deux heures dans le centre thudinien à la découverte des réalisations imposantes. Le Carolo Olivier Cornil a accroché ses clichés dans le quartier du beffroi, à deux pas des péniches échouées d'un autre Carolo, le sculpteur Daniel Fauville. Jérôme Considérant a installé un blason dans les Jardins suspendus.

Le sacré inspire

D'autres se sont laissés inspirer par le sacré à l'instar du Verwiétois Michael Dans. "J'ai installé la statue d'une vierge à genoux dans la chapelle Notre-Dame de Lourdes. C'est la vierge des pauvres. Lorsque j'ai découvert Thuin, j'avais l'impression que c'était une ville chic. Or il y a des gens pauvres qui y vivent", explique le jeune artiste. L'église Notre-

Dame du Mont Carmel abrite le "Digitool" de la société Volatile, une enseigne lumineuse de grande taille.

Un plan reprenant l'ensemble du parcours est disponible à la maison du tourisme sur la place du Chapitre. Une application pédestre est également téléchargeable sur le site fluide-thuin.be. Fluide est à découvrir jusqu'au 20 septembre.

M.Ad.

"Fluide vise au développement économique et touristique de la région."

PASCAL MARLIER
Directeur du centre culturel



News: Fluide, parcours d'art actuel à Thuin



30-06-2015

Dans le cadre de Mons 2015, Thuin a été envahi par les artistes qui ont fait de la cité le nouveau lieu de résidence de leurs œuvres. Accès gratuit aux expositions "Mons 2015" avec Carte PROF.

Pour Fluide, Thuin, ville au patrimoine remarquable, se donne à une vingtaine de créateurs contemporains belges et internationaux. Ils la renversent, la mettent en scène, interrogent son passé, son présent et invitent à poser un regard neuf sur son histoire, son langage, sa culture. La ville devient l'outil et la matière principal de la création.

Dans le cadre de Mons 2015, le parcours s'inscrit dans la pérennité. Avec la participation complice des citoyens qui les habitent, espace privés, publics et lieux emblématiques, historiques et paysagers s'habillent d'œuvres in situ qui resteront installées dans la ville. Parcours d'arts actuels aux multiples facettes, Fluide inondera l'été 2015 de rencontres aussi étonnantes qu'enrichissantes et marque les premiers pas d'un projet à long terme porté sur notre réalité urbaine contemporaine.

L'exposition, version 2015, sera présentée jusqu'au 20 septembre.

http://www.carteprof.be/news_view.php?ne_id=885

THUIN

Sagesse et paix, réponse à la violence

Elles rhabillent le pilastre incendié :

« Nous répondons à la violence par la sagesse », disent les tricoteuses.

● Pierre DEJARDIN

Une des créations citoyennes suscitées dans le mouvement de l'exposition « Fluide » était d'habiller le quartier du Chant des Oiseaux, arbres et autres supports, de fuseau tricoté. Dès l'installation, l'habillage d'un des pilastres était incendié (lire nos éditions du 22 juin).

« Nous avons été tristes, expliquent les tricoteuses du lundi de l'ASBL Viveô. Voir le travail de trois mois parti en fumée. Mais tout de suite nous avons décidé de ne pas nous laisser abattre, de continuer. Cela s'est fait rapidement, avec enthousiasme. Nous voulons répondre à la violence par la paix, par la sagesse. On ne va pas se laisser impressionner. » Le pilastre n'est pas encore entièrement recouvert, ainsi on voit les deux facettes : habillée et brûlée, de quoi susciter des interrogations.



EdA - 3074686195

Le rhabillage s'est fait dans la bonne humeur avec l'aide du service équipement de la ville et les animateurs du Centre Culturel On y a même chanté un couplet. L'humour était bien présent notamment en découvrant l'habillage d'un arbre qui compte des petites poches dont une s'intitule « Kit de survie pour pyromane » comprenant crème pour

brûlures et sparadraps.

Des solidarités se sont manifestées. Trois personnes ont pris contact pour dire que chacun préparait un coupon. Une Française qui avait participé à la « Grande Lessive » a envoyé une guirlande de tissus. On continuera à installer pendant l'été au fur et à mesure de la fourniture de nouveaux coupons toujours

bienvenus.

Une perche tendue

Si l'acte de dégradation est condamné, une perche est lancée aux auteurs. Le Centre Culturel et la Maison des Jeunes sont prêts à entendre des projets, un souhait d'atelier où ils pourraient s'exprimer, contester, créer autrement. ■



Carnet Rosse  **«Ne l'écrivez pas», qu'ils disaient!** 

LE BON DÉCLIC



EUA-3074686288

Les arbres suent, à Thuin Eh ben voilà. Bien échue, cette idée de tricoter des pulls pour les arbres, dans le cadre de Fluide à Thuin. En cette période de canicule, certains ont paraît-il vu les arbres suer tant ils avaient chaud ! Si, au moins, on leur avait mis des t-shirts pour l'été, plutôt que des pulls ? Ou si on avait habillé des végétaux des bords de Sambre, ceux qui ont la possibilité de tremper discrètement l'ongle de leurs racines jusque dans la rivière ? Mais non : ces arbres-ci n'ont été abreuvés que par les gouttes des cantinières de la Saint-Roch, ces dernières semaines. Un peu de fluide, sans doute doivent-ils en rêver chaque après-midi...



THUIN Thuillies

Passage Fluide vers les vacances

Pour les élèves de Thuillies, le tout dernier jour de classe a bien introduit le temps des vacances et de découverte par une escapade à Thuin.

Pour le tout dernier jour de l'année, et jusqu'à la dernière minute, l'école communale de Thuillies a investi sa ville de Thuin, les grands à vélo par le RAVeL, les plus jeunes conduits par les parents.

Les uns ont joué au Musée de la batellerie, les autres ont parcouru quelques étapes de l'exposition Fluide. Ils se sont spécialement intéressés aux totems de perles installés dans le parc de l'hôtel de ville autour desquels ils se sont bien amusés. Ils ont aussi eu du plaisir à se retrouver et à reconnaître quelques-uns de leurs connaissances sur les photos du Photomaton.



Quel plaisir de se retrouver et de reconnaître quelques-unes de leurs connaissances sur les photos

« C'est une chouette idée » ont-ils trouvé. Léa et Chloé se sont reconnues sur le panneau de photos. Les enfants avaient participé à ces deux activités de création citoyenne mises sur pied par le Centre Culturel.

Ils ont trouvé « pas mal » le bateau construit près du monument à la batellerie.

Un temps de détente et un pique-nique au pied des jardins suspendus avait permis de reprendre des forces pour l'après-midi. ■ **P.Djn.**





BARBARA JOYREAU

(PARCOURS ARTY)⁴

1. Beaufort, Côte belge

Titree *Beyond Borders*, la cinquième édition de cette manifestation, qui amène l'art dans l'espace public, se déploiera autour de trois sites : le Zwin (Knokke-Heist), le domaine provincial Raversyde (Ostende) et le centre de visiteurs De nachtegaal (La Panne).

<http://beaufort2015.be>

Jusqu'au 21 septembre prochain.

2. Les Promenades photographiques en Condroz

Pour prendre la mesure du travail de vingt photographes reconnus et émergents de chez nous et d'ailleurs (1.). Une belle excuse pour découvrir par la même occasion les villages de Marchin et de Goesnes puisque nombre d'expos prennent place chez l'habitant.

www.biennaledephotographie.be

Chaque week-end du mois d'août prochain.

3. Fluide 2015, Thuin

Partenaire de Mons 2015, la ville au riche patrimoine a invité une vingtaine d'artistes belges et étrangers à créer des installations au fil d'un circuit-randonnée. Chacun d'eux dialogue avec son environnement et considère le lieu « comme un matériau » (2.).

<http://fluide2015.wpengine.com>

Jusqu'au 20 septembre prochain.

4. Slowart, Kortenberg

Le parc de l'ancienne abbaye forme le point de départ de ce parcours artistique le long de sentiers forestiers de Kortenberg et Everberg. W.D.

www.slow-art.be

Jusqu'au 27 septembre prochain.



XAVIER RUIS

L'occasion de découvrir le travail de vingt photographes reconnus et émergents de chez nous et d'ailleurs. Une belle excuse pour découvrir par la même occasion les villages de Marchin et de Goesnes puisque nombre d'expos prennent place chez l'habitant.

www.biennaledephotographie.be Chaque week-end du mois d'août prochain.

Fluide 2015, Thuin



© Fluide 2015, action citoyenne

Partenaire de Mons 2015, la ville au riche patrimoine a invité une vingtaine d'artistes belges et étrangers à créer des installations au fil d'un circuit-randonnée. Chacune d'elles dialogue avec son environnement et considère le lieu "comme un matériau".

<http://fluide2015.wpengine.com> Jusqu'au 20 septembre prochain.

Slowart, Kortenberg

La fanfare Note G surprend un quatuor classique à Thuin

Thuin : Rencontre étonnante voire même détonnante entre la fanfare thudinienne très festive "Note G" et un quatuor bruxellois très classique "Amôn". Dans le cadre du Festival Fluide 2015, l'église de la Ville-Basse de Thuin accueillait ces deux formations pour un concert gratuit où se mêlaient du classique, de la fanfare mais aussi de la musique actuelle. Correspondants locaux : Didier Lefèvre et Viviane Van Kerckhove

jeudi 16 juillet 2015 à 06h00

Source : [TéléSambre](#)



Thuin - La fanfare Note G surprend un quatuor classique à Thuin - TéléSambre

Thuin : Rencontre étonnante voire même détonnante entre la fanfare thudinienne très festive "Note G" et un quatuor bruxellois très classique "Amôn". Dans le cadre du Festival Fluide 2015, l'église de la Ville-Basse de Thuin accueillait ces deux formations pour un concert gratuit où se mêlaient du classique, de la fanfare mais aussi de la musique actuelle. Correspondants locaux : Didier Lefèvre et Viviane Van Kerckhove.

Une info ? Un événement ? AlerteZ-nous !

[Suivez-nous sur Facebook](#)



Thuin : Rencontre étonnante voire même détonnante entre la fanfare thudinienne très festive "Note G" et un quatuor bruxellois très classique "Amôn". Dans le cadre du Festival Fluide 2015, l'église de la Ville-Basse de Thuin accueillait ces deux formations pour un concert gratuit où se mêlaient du classique, de la fanfare mais aussi de la musique actuelle. Correspondants locaux : Didier Lefèvre et Viviane Van Kerckhove

Christophe Terlinden,
Neverland, still alive... 2014
Bronze, Pierre, 81 x 33 x 33 cm

A l'heure d'écrire ces lignes, l'annonce de l'exposition de CHRISTOPHE TERLINDEN à L'iselp suscite d'abord en nous cette sorte d'enthousiasme qui, la nuit, résiste mal à cette petite voix susurrant: oui mais non, non mais vraiment, oui mais pourquoi? Car une rétrospective du travail de Terlinden exigerait Bruxelles, une ville entière au moins, pour flirter avec la part d'utopie qui fait le sel d'une pratique aussi libre qu'irréductible à tout ordre muséal. Que vient faire Terlinden ici, entre quatre murs? Question légitime que l'on pressent pourtant absurde et déjà résolue... À l'heure de lire ces lignes, l'artiste aura trouvé la manière, toujours si prompt à nous défaire d'attentes un peu trop plates que pour ne pas être (heureusement) déçues. Avec hardiesse, aussi sûrement que ses *Pinocchio* en bronze, Terlinden trouvera l'équilibre dans le mensonge, nous offrant, on le devine, l'en-de-ci-de-là d'une œuvre dont la somme se déploiera sans trucage ni duperie.



Abdellatif Laâbi:
*O jardinier de l'âme
As-tu prévu pour
la nouvelle année
Un carré de terre humaine
Où planter encore
quelques rêves?*

Christophe Terlinden:
*Oui, oui.
Chez moi les pommes
mûrissent
en toute saison.*

NO SUGAR OU PRESQUE



Christophe Terlinden,
L'équilibre dans le mensonge, 2008
Bronze, tissu 28 x 18 x 14 cm

Contextuel, au plus près d'une certaine réalité sociale et aiguisé comme un Haïku, le travail de Christophe Terlinden (*1969; vit et travaille à Bruxelles) désarme par son évidence et son apparente légèreté. Une présence, un petit murmure, trois fois rien exploité avec élégance et finesse. Au risque de l'évanescence, et par là même des plus touchants, quelques actes déposés. En 1995, l'artiste investit le Parc Royal de Bruxelles en mettant à la disposition du public neuf petits voiliers de bois. Le Grand Bassin se voit à la fête, les enfants sont ravis. Tous les dimanches d'été, traversant la ville en Solex, tirant sa charrette à bateau, Terlinden se rend au parc. A la croisée des chemins entre le Palais royal, le parlement, le siège d'une grande banque et le Palais de justice, les chalands voguent, les enfants jouent, indifférents à l'art et au pouvoir, seulement guidés par le vent. On notera la présence anonyme de l'artiste, dont la performance se subsume ici à toute reconnaissance trop directe - la chose aurait été vulgaire, s'embarrasser de soi dans cette microbulle idyllique. La créer n'en est pas moins politique, voire religieux au sens premier. *Religare*, lier ensemble, d'un fil aussi improbable qu'absolument nécessaire: l'art et vie. La formule vaut son pesant de Gianni Motti, mais trouve parfois de véritables cibles: en 95 encore, l'artiste répare et colorie en jaune l'horloge de la gare du quartier Léopold, à l'époque encore en chantier. Dans l'axe du "Caprice des dieux", mais à rebours de son intumescence satisfaite, l'horloge de Terlinden n'a rien de moins que ses heures à offrir, un point fixe offert à la lecture de l'espace et du temps. Le message ne surplombe ni les êtres ni leur marche. Le symbole viendra plus tard, dans la proposition d'un nouveau drapeau européen: un cercle jaune sur fond bleu azur. Economie des signes qui d'un trait assoit tout son sens, aussi minimal qu'essentiellement utopique.

Une révolution.

Dans le cadre de l'exposition *MOBILES 2002*, Christophe Terlinden passera vingt-quatre heures sur la place Bethléem à Saint-Gilles: "pas d'autres contraintes que d'y rester. Pas d'appareil photo, pas de caméra, pas d'enregistreur, pas de téléphone, ni chaise, ni lit. Seul un bic, un carnet, une montre qui sonne à minuit et un euro mini kit. Un tour complet sans mobile apparent, à flanc de colline." Ainsi s'ouvre une révolution, livre faisant le récit d'une expérience où l'endurance dans l'inaction s'allie à une hyper sensibilité à la petite rumeur du monde, ici

comme là quotidien de bout en bout. Se dévoile alors en creux quelque chose de plus amère. La tendresse de Terlinden est parfois dépressive. L'écriture emprunte à Brautigan le sens de la digression et la pesanteur à peine voilée d'existences plus ambulantes que vagabondes. Les semelles un peu trop lourdes que pour s'offrir un horizon, on fera le tour des frontières: une place, un jour, une vie: "Mobile ou immobile qu'est-ce que ça change"? On sait les tongs de Christophe Terlinden coulées dans le bronze. Au MAC's en 2011, elles étaient disposées au rebord d'un petit tapis rond. La circularité se conjugue ici encore à l'inertie. A cette pièce, toujours au MAC's, faisait écho une vidéo mettant en scène la litanie d'un questionnement sans fin et sans issue (*Mais pourquoi?*). L'ensemble était, à l'image d'une révolution, aussi savoureux que cruel: "J'ai vieilli. Au bout de chacun de mes doigts se trouvent des petites gravures. Le monde est grand... Mais qu'est-ce qu'ils foutent à Bethléem?" La question n'attend nulle réponse et clôture le récit.

L'art dans la vie ou l'équilibre dans le mensonge

Le travail de Terlinden semble dès lors osciller, jouant une partition dont les accents rians et enjoués s'expriment en contrepoint d'une mélodie en demi-teinte, plus discrète et néanmoins prégnante. En 2013 à La Louvière, l'artiste avait attaché à la statue de la louve (symbole de la commune trônant sur la Grand place) un ballon doré gonflé à l'hélium. Geste homéopathe dont la portée symbolique vaut surtout pour l'art: une promesse d'enchantement démythifiée autant qu'impunément résistante. Comme si la lutte, de toute manière perdue d'avance, trouvait en cet héroïsme "absurde et enfantin", un palliatif au désastre. L'art dans la vie ne relève plus dès lors d'actes aussi naïfs que prétentieux, à tout le moins autoritaires (Charles Szymkowitz, *Don Quichotte* en surrégime de terreur). Il s'agirait plutôt d'un jeu fait de feintes et de ruse, multipliant les apps et les détournements. A défaut d'avancer contre le vent, on peut toujours tenter l'esquive, la fugue n'étant jamais une véritable fuite. Lorsque Terlinden met à la disposition du public des distributeurs de chewing-gum dont chaque boule en plastique contient un dessin ou une photographie (chiffonné et signé, vendu un euro), il appâte dans un premier temps notre goût pour la surprise, la consommation et la nostalgie. L'enjeu cependant est plus fort, car ces dessins, offerts par centaines, sont bons, parfois excellents. Bref, de véritables œuvres distribuées selon un régime d'abondance et par là même rétif à tout prescrit capitaliste.

NO SUGAR CHRISTOPHE TERLINDEN

SOUS COMMISSARIAT
D'ANNE-ESTHER HENAO
L'ISELP
31 BOULEVARD DE WATERLOO
1000 BRUXELLES
WWW.ISELP.BE
LU. -SA. DE 11H00 À 18H30 /
NOCTURNE LES JE. JUSQU'À 20H
DU 26.09 AU 29.11.14

Dans le cadre de l'exposition,
paraîtra 0123456789, première
monographie de l'artiste éditée par L'iselp,
Le Carré - Scène Nationale et Centre d'art
contemporain (Château Gontier / FR).

PETER PAN, NEVERLAND... STILL ALIVE

PROJET RÉALISÉ EN PARTENARIAT AVEC
CERA (PROGRAMME PARTNERS IN ART),
LA VILLE DE BRUXELLES, L'ESPACE 251
NORD ET L'ISELP.
(date d'inauguration encore inconnue)

FLUIDE #4. PARCOURS D'ART ACTUEL DE LA VILLE DE THUIN

CO PRODUCTION VILLE DE THUIN
ET BPS22.
SOUS COMMISSARIAT DE DOROTHÉE
DUVIVIER
DU 20.06 AU 20.09.2015

La caractéristique de cette édition étant la
pérennité des œuvres, celles-ci resteront
installées dans la Ville de Thuin durant 15
ans minimum.

WWW.0123456789.BE

Christophe Terlinden,
Air Plane San Francisco (US), 1996
Papier, bic

Convoqué et mis à nu, le marché de l'art se voit ici défaire de son déraisonnement spéculatif. L'acte, si petit soit-il, vaut mieux qu'une pontifiante allégorie. Bien sûr la chose est fragile et peut se perdre, notamment dans les poches d'amateurs allemands ayant d'un coup vidés les machines - mais qu'importe si le jeu continue.

Terlinden s'y emploie depuis toujours avec malice. Interventions dans l'espace public, dessins, vidéos et sculptures... sont autant de trèfles à quatre feuilles faisant mentir la réalité à petite et grande échelle: l'artiste a peint une route, fait d'une péniche un pont, illuminé Bruxelles et créé à ciel ouvert un Musée du réverbère (en collaboration avec Nathalie Mertens). Il s'est aussi teint les cheveux à New York (incognito), a lancé un avion en papier du haut des Twin Peaks de San-Francisco, volé le u du M HKA et détourné le Rhin...

Ce n'est jamais seulement "drôle", "émouvant" ou "très malin". Au risque de surligner, il se dégage de tout cela un véritable sens, une façon d'être au monde résistant à sa violence quotidienne, sa bêtise et sa noirceur. Contre toute pédagogie de l'indignation et ses éclats édifians et stériles, se pose une pratique artistique dont le potentiel critique essaime finalement d'avantage. Ce que l'on entrevoit à travers Terlinden - lâchons-nous- c'est le goût de la cerise et les faux-fuyants d'Antoine Doinel, une petite jupe de fête sans l'embarras chrétien, un donut pour Dale Cooper, Picabia taguant une sculpture de Serra. C'est un peu d'air (de Bruxelles) et finalement cela résiste bien. Dans les jeux, on disait "deux". On s'arrangeait; on se plaisait. Terlinden, partant de zéro, a l'habitude de compter jusqu'à neuf, ce qui est encore mieux. De quoi décrotter nos semelles, repartir pour mieux rester, puisque l'on reste, à Charleroi, Bruxelles ou Bethléem. L'exposition à L'iselp reviendra sur plus de vingt années de pratique et notamment sur des interventions peu connues...voire restées secrètes. Parallèlement sort un catalogue illustrant une grande partie des œuvres. On pointera les pétillantes notices de Francis Mary et la qualité de la mise en forme (Terlinden est aussi un excellent graphiste). L'exposition et l'ouvrage permettront d'adopter un regard large et synthétique sur l'ensemble du travail, d'en déceler la cohérence dans ses aspects pourtant hétérogènes.

Outre cette actualité, d'autres projets importants sont en voie de réalisation. Le premier, *Peter Pan, Neverland... Still Alive* est une réponse à la statue de *Peter Pan* située dans le parc d'Egmont. Installée depuis 1924, elle est une copie en bronze du *petit garçon qui ne voulait pas grandir*, réalisée en 1912 par Sir George James Frampton (la statue originale est exposée à Kensington Garden, Londres). Offerte à la ville de Bruxelles par son auteur, elle témoigne de l'amitié liant les enfants belges et anglais. Le sculpteur, magnanime, en essaïma aussi aux USA, au Canada et en Australie... Animé d'un même souci de concorde, Christophe Terlinden se prépare à placer, à distance respectable du garçonnet, une statue de bronze figurant un lapin assis sur ses pattes arrière et soutenant une canne. Gage d'amitié retourné à la vieillesse, l'œuvre de Terlinden sera placée à Bruxelles mais aussi dans tous les parcs ayant accueilli celle de Frampton: *Kensington garden* à Londres (UK), *St. John's* à Terre-Neuve (CA), *Sefton Park* à Liverpool (UK), *Queens Garden* à Perth (AU), *Camden* au New Jersey (USA) et au *Glen Gould Park* à Toronto (CA).

On dira peu de chose sur la proposition de l'artiste dans le cadre de la quatrième édition de *fluide*, le *parcours d'art actuel de la ville de Thuin* (organisé en partenariat avec le B.P.S.22). L'exposition, encore en chantier, s'organise dans le cadre de Mons 2015 et le projet pourrait encore évoluer. Disons en deux mots que l'artiste joue avec le charme bucolique de la ville et en déploie tout le potentiel ludique: avec deux fois rien, Terlinden se prépare à rendre Thuin à son phantasme, maquette à l'échelle 1 tout droit sortie d'une boîte Märklin...

Benoît Dusart



Musique // **Esperanzah!**



© Fabienne Permevaert

Récital Boxon



© Flavien Pironneau

Ibeyi

Youpi, cet été à Esperanzah!, le festival joyeux et engagé, vous pourrez aller écouter Nneka, Lisa Simone ou encore les artistes récemment mises à l'honneur dans *axelle*, les jumelles du groupe Ibeyi ou encore Récital Boxon. Il fera beau, c'est sûr!

Du 31 juillet au 2 août à Floreffe. Infos: www.esperanzah.be.



Parcours // **Fluide**

Le parcours d'art *Fluide* 2015 invite des artistes contemporains à investir la ville médiévale de Thuin: émotion, curiosité et réflexion sont suscitées par des œuvres qui sortent de leurs terrains habituels pour rencontrer le public dans son espace quotidien – notons avec intérêt la présence de travaux de Sara Conti. Tours et détours s'imposent cet été (et l'an prochain, plus de femmes au programme, s'il vous plaît!).

Jusqu'au 20 septembre à Thuin. Infos: www.fluide-thuin.be.



Danse // **D festival**



C'est la 5^e édition du D festival, événement bruxellois de la danse contemporaine. L'occasion de rêver et de ressentir les multiples émotions que convoque le mouvement... Avec des spectacles de tous les horizons et de tous les regards. Du 2 au 13 juin entre le Marni (25 rue de Vergnies, 1050 Bruxelles, infos: 02 639 09 82 ou info@theatremarni.com) et le Théâtre Les Tanneurs (75-77 rue des Tanneurs, 1000 Bruxelles, infos: 02 512 17 84 ou reservation@lestanneurs.be).

Exposition // **Cécile Perra**



© Cécile Perra

La plasticienne française Cécile Perra a été profondément marquée par les années durant lesquelles elle a animé des ateliers auprès de personnes handicapées. Grâce à ces dernières, elle a envisagé autrement sa pratique artistique: "J'essaye de me libérer progressivement de la technique, de l'esthétique, en bref du "poli". Assise dans l'instant, armée de vieux papiers, précieux tissus porteurs d'histoires, portraits intimes que je transforme, mêlant familles et inconnus, j'assemble, je couds, je peins, je gratte..." L'Atelier 457 expose de manière permanente certaines des œuvres de cette artiste à laquelle l'instant va si bien. Du vendredi au dimanche de 13h à 18h (et sur rendez-vous) à l'Atelier 457, 457 chaussée de Bruxelles, 1410 Waterloo. Infos: 02 351 16 76 ou www.latelier457.be.



THUIN

L'ART CONTEMPORAIN À CIEL OUVERT

CONTEMPORARY ART IN THE OPEN AIR

20.06 > 20.09.2015 // **Fluide**

Lieu foisonnant, en prise directe avec le public, la ville est envisagée par les artistes comme un véritable matériau de création. Pour « Fluide », Thuin, épinglée « patrimoine remarquable », se donne à une vingtaine de créateurs contemporains, belges et internationaux (Sara Conti, Olivier Kosta-Thefaine, Sophie Langohr, Christine Mawet, Société volatile, Adrien Tirtiaux, Stephan Vee...). Ils la renversent, l'interrogent et invitent à poser un regard neuf sur son histoire, son langage, sa culture. Espaces privés, publics et lieux emblématiques s'habillent d'œuvres *in situ* qui resteront ensuite dans la ville. Avec Mons 2015, le parcours s'inscrit dans la pérennité.

20.06 > 20.09.2015 // **Fluid**

Teeming with life and a place of direct contact with the public, the City is considered by artists as a creative material in its own right. For *Fluid*, Thuin, noted for its remarkable heritage, will welcome some twenty Belgian and international contemporary artists, including Sara Conti, Olivier Kosta-Thefaine, Sophie Langohr, Christine Mawet, Société volatile, Adrien Tirtiaux and Stephan Vee. They up-end the city, put it in the spotlight, scrutinise its past and present and invite you to take a fresh look at its history, language and culture. Private and public spaces as well as emblematic venues will display works *in situ* that will then remain in the city. As part of Mons 2015, this itinerary will therefore have a long-term impact.

XAVIER RIJS

L'Arbre à palabres

Vue en cours de réalisation,
2014 © Fluide 2015



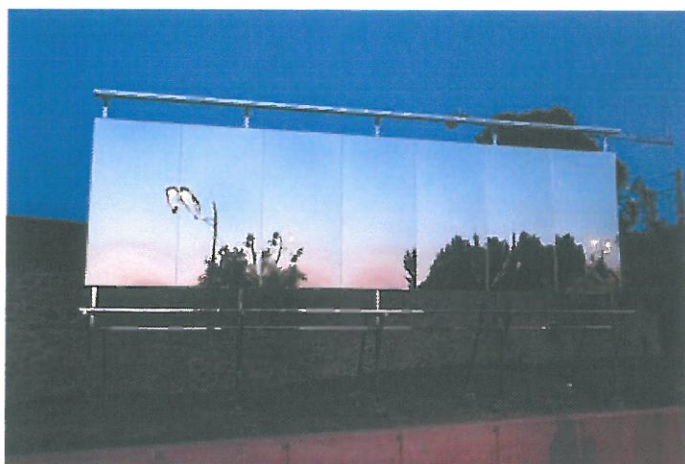
()

Accueil () / Articles (/articles) / Mons 2015 débarque à Thuin!

Mons 2015 débarque à Thuin!

Mené depuis 2006, Fluide est un parcours d'art public original et audacieux. Suscitant émotion, curiosité et réflexion, les œuvres exposées hors des lieux spécialisés ont marqué le territoire d'une empreinte significative. Suite à trois numéros convaincants, l'équipe pérennise et renforce ce parcours d'art contemporain pour en faire une manifestation inédite et d'envergure internationale, dans le cadre de Mons 2015, Capitale européenne de la Culture.

Perle du Val de Sambre, Thuin doit son charme aux traces de son passé médiéval, son beffroi, ses ruelles, ses Jardins Suspendus. Afin de valoriser son patrimoine et de positionner la ville comme une destination touristique à part entière, le Centre culturel de Thuin-Haute Sambre, **dans le cadre de Mons 2015 et en partenariat avec le BPS 22**, pérennise le parcours d'arts actuels créé en 2006: Fluide devient une biennale dont chaque édition marquera la ville de manière permanente.



Aux quatorze œuvres pérennes de 2015 s'ajouteront d'autres œuvres tous les deux ans dans le but de **transformer Thuin en un musée d'art contemporain à ciel ouvert!**

Fluide est donc l'occasion de découvrir l'art actuel- et Thuin! - autrement et une invitation à porter un regard nouveau sur notre environnement. Fluide 2015 se veut une réflexion sur la ville, son passé, son folklore, son architecture exceptionnelle et ses espaces verts, mais

aussi sur sa réalité urbaine et son développement urbanistique. **Proposant un parcours accessible à pied, Fluide investit différents lieux de la ville (hypercentre historique, Jardins Suspendus, Bois du Grand Bon Dieu, Quartier des Bateliers, églises Notre-Dame du Val et du Mont-Carmel,...).** Les 18 artistes sélectionnés, jeunes talents et artistes reconnus, étrangers et de la Fédération Wallonie-Bruxelles, ont ainsi parcouru la ville, entamé un dialogue avec l'environnement et envisagé Thuin comme un matériau. Particulièrement diversifiées, les interventions artistiques, pour la plupart monumentales et pérennes, abordent les notions de public et de privé, de traces et de disparitions, ainsi que les traditions populaires. Elles questionnent aussi les enjeux urbanistiques, commerciaux et touristiques de la ville.

Les artistes

Olivier Cornil, Charleroi (BE), 1976 - John Cornu, Seclin (FR), 1976 - Jérôme Considérant, Charleroi (BE), 1977 - Sara Conti, Baudour (BE), 1971 - Michael Dans, Verviers (BE), 1971 - DSCTHK: Thibaut Blondiau, Bruxelles (BE), 1973 et Jérôme André, Bruxelles (BE), 1972 - Daniel Fauville, Charleroi (BE), 1953 - Djos Janssens, Bruxelles (BE), 1972 - Olivier Kosta-Théfaine, Paris (FR), 1972 - Sophie Langohr, Chênée (BE), 1974 - Christine Mawet, Rocourt (BE), 1971 - Ludovic Mennesson, Lille (FR), 1985 - Société Volatile: Philémon Vanorlé, Bruxelles (BE), 1980 et Arnaud Verley, Roubaix (FR), 1980 - Xavier Rijs, Bruxelles (BE), 1954 - Jonathan Sullam, Bruxelles (BE), 1979 - Christophe Terlinden, Etterbeek (BE), 1969 - Adrien Tirtiaux, Bruxelles (BE), 1980 - Stephan Vee, Charleroi (BE), 1970.

Fluide 2015, arts actuels en terre médiévale, 18 oeuvres, 18 artistes, 13 lieux! Du 20 juin au 20 septembre. Vernissage le samedi 20 juin à 17h, Place du Chapitre à Thuin.

Infos: www.fluide-thuin.be (<http://www.fluide-thuin.be>)



Thématique(s)

#Culture et Tourisme (/th%C3%A9matiques/culture-et-tourisme)

IMAL
CENTER FOR DIGITAL CULTURES
AND TECHNOLOGY

30 QUAI DES CHARBONNAGES, 1080 BRUXELLES
T +32 (0) 2 410 30 93 - WWW.IMAL.ORG

Anachronisme

Sous commissariat d'Yves Bernard et Anne Laforet
"Mot-valise composé d'anachronisme et d'anarchie, l'anachronisme est un concept qui permet d'approcher des formes "néo-analogiques" (des œuvres où sont imbriqués des éléments numériques et analogiques). Ces œuvres anachroniques opèrent sur les deux fronts, perturbent et rendent confus le rapport de l'œuvre à sa contemporanéité (comme, par exemple, sa datation). Elles se jouent de l'obsolescence programmée et des injonctions multiples liées à leur matérialité. Ces œuvres sont vernaculaires et ne sont pas portées par une nostalgie."
(Anachronisme s'inscrit dans le cadre d'une programmation à IMAL en 2015 d'une série d'événements dédiés au patrimoine culturel numérique (expositions, colloque, ateliers...), en collaboration avec packed.be, le centre d'expertise pour le patrimoine numérique.)

Du 14.05 au 14.06.15

**INSTITUT SUPÉRIEUR POUR
L'ÉTUDE DU LANGAGE PLASTIQUE/
L'ISELP**

31 BOULEVARD DE WATERLOO, 1000 BRUXELLES
T +32 (0) 2 504 80 70 - WWW.ISELP.BE

**Being urban/Exposition laboratoire
pour le renouveau de l'art dans
la ville**

Sous commissariat d'Adrien Grimmeau et Pauline de la Boulaye
Jusqu'au 4.07.15 (voir "Intramuros")

**Emilie Danchin, Belle comme une
image**

(Dans le cadre du festival Arts et Alpha)
Du 27 au 31.05.15 (vernissage le 27.05)

Mira Sanders, Transitions

Sous commissariat de Catherine Henkinet
Du 22.06 au 18.07.15 à Été 78, 78 rue de l'été, 1050 Bruxelles (vernissage le 20.06)

**JAP/JEUNESSE ET ARTS
PLASTIQUES**

10 RUE ROYALE, 1000 BRUXELLES
T +32 2 (0) 507 82 85
INFO@JAP.BE - WWW.JAP.BE

MAD#1

Salon dédié à toute forme d'objets d'art multipliés
Du 22 au 24.05.15, La Maison rouge, 10



Evelyn De Behr,
Sans cible I (Détail),
2015, 75 x 110 cm, pastel sur papier

boulevard de la Bastille, F-75012 Paris
(http://www.paris-art.com/echos/
le-cneai-et-la-maison-rouge-annoncent-
la-creation-du-nouveau-salon-mad-
consacre-aux-pratiques-editoriales-art-
istiques/1581.html)

KOMPLOT

295 AVENUE VAN VOLXEM, 1190 BRUXELLES
WWW.KMPLT.BE

The Catwalk

Sous commissariat de Benjamin Jaubert, Sofie Van Loo, Stefaan Willems et Oliver Martinez Kandt
Ilja Karilampi (SW), Anna Barham (UK), Olga Balema (UKR), Egon Van Herreweghe (BE), Grégoire Bergeret (FR), Erika Hock (KYR), Emmanuelle Quertain (BE)
Jusqu'au 6.06.15

**Curatorial Exhibition : Students
TEBEAC (ism Ugent, SMAK, KASK)**

Du 13.06 au 20.06.15

Adriana Lara (MX)

Sous commissariat d'Olivier Martinez Kandt
Du 26.06 au 22.08.15

**LE BOTANIQUE
CENTRE CULTUREL DE LA
FÉDÉRATION WALLONIE-
BRUXELLES**

236 RUE ROYALE, 1210 BRUXELLES
T +32 (0) 2 226 12 57
MARIE-PAPAZOGLOU@BOTANIQUE.BE
WWW.BOTANIQUE.BE

**Penser/Un projet artistique de Dirk
Hendrikk/Aard**

"Penser est le second volet d'un projet artistique entamé en mai 2014 dans le quartier Dansaert, à Bruxelles. Alors que la première partie proposait un dialogue entre l'artiste et le matériau urbain, Penser est au contraire marqué par une réflexion sur la nature. Investissant l'ensemble du parc, les terrasses et les serres, Dirk Hendrikk s'emploie à nouer un dialogue avec l'environnement du Botanique. Il confronte ses œuvres aux éléments naturels ainsi qu'aux sculptures en bronze existantes. Ses sculptures, issues de sa série Contact, figurent pour la plupart un homme incliné vers l'avant. Inspiré par Le Penseur de Rodin, son personnage appuie le haut de la tête, se confronte littéralement aux arbres ou aux anciens bronzes dans un élan pratiquement guerrier. Tête contre tête, il semble repousser son adversaire ou rechercher au contraire un lien mental avec lui. Réalisées à partir de matériaux recyclés, la présence incongrue de ces sculptures dans le parc s'accompagne de celles d'animaux qui tous se dirigent vers le Nord, mûs par un même et instinctif mouvement."
(En collaboration avec le service Culture de la Commune de Saint-Josse et l'IBGE)
Du 8 au 30.05.15

**Projection du film DRIFT, de Benny
Vandriessche et Dirk Hendrikk**

Le 18.05, Sazz 'N Jazz, 241 rue Royale, 1210 Saint-Josse.
(Expositions consacrées également à Dirk Hendrikk/Aard dans le café de Markten, 5 rue du Vieux Marché aux Grains, 1000 Bruxelles et dans le café du Muntpunt, 6 Place de la Monnaie, 1000 Bruxelles.)

**MAISON D'ART ACTUEL
DES CHATREUX/MAAC**

26/28 RUE DES CHATREUX, 1000 BRUXELLES
T +32 (0) 2 513 14 69 - MAAC@BRUCITY.BE
WWW.MAAC.BE

**Petko Ognyanov, Contextual
feelings**

Lauréat bourse COCOF 2015/en résidence@MAAC de janvier à juillet 2015
Du 22.05 au 27.06.15 (vernissage le 21.05) (voir "Intramuros")

OFFICE D'ART CONTEMPORAIN

105 RUE DE LAEKEN, 1000 BRUXELLES
T +32 (0) 499 26 80 01
JM.STROOBANTS@SKYNET.BE
WWW.OFFICEDARTCONTEMPORAIN.COM

Evelyn De Behr, Sans cible

Du 8.05 au 27.06.15 (vernissage le 7.05)

WIELS

354 AVENUE VAN VOLXEM
1190 BRUXELLES
T +32 (0) 2 340 00 50 - WWW.WIELS.ORG

**Anne Teresa De Keersmaeker :
Work/Travail/Arbeid**

Sous commissariat d'Elena Filipovic
Jusqu'au 17.05.15

Atopolis

Saadane Afif, Nevin Aladag, Francis Alys, El Anatsui, Danaï Anesiadou, Yto Barrada, Huma Bhabha, Vincent Beeckman, Vlassis Caniaris, Abraham Cruzvillegas, Meschac , Jef Geys, Thomas Hirschorn, David Medalla, Adrian Melis, Benoît Platéus, Diego Tonus, Jack Whitten...
Sous commissariat de Dirk Snauwaert et Charlotte Friling
"Pour Mons 2015 - Capitale Européenne de la Culture, WIELS présente un ensemble d'artistes qui s'intéressent aux phénomènes de circulation, de diaspora et de dislocation culturelle, et s'opposent à l'homogénéisation de la mondialisation. Le titre fait écho aux idées d'Edouard Glissant, écrivain et grand penseur de l'hybridation et de la globalisation, qui argumente en faveur d'identités fluides, d'échanges sans entraves et d'une ouverture cosmopolite, qu'il appelle la 'Relation'. Mons et le Borinage constituant autrefois un épiceur de la migration du travail - porteuse culturelle et sociale de la Modernité - l'exposition cherche à explorer les identités plurielles qui se constituèrent depuis la première industrialisation au 21^{ème} siècle, au-delà et en deçà des frontières géographiques, nationales et identitaires, en suivant les routes vers une 'vie meilleure'. Les lieux d'exposition et leur histoire font office de modèle. Abrisant une ancienne caserne de la protection civile et une école-couvent, micro-cité ou communauté idéale, ils deviendront après rénovation une pépinière d'entreprises start-up. Le libre flux d'informations et de données y remplacera les idéaux utopiques du passé, après que cette communauté d'artistes y ait réalisé sa vision."
Du 29.05 au 9.08.15

Un-Scene III

Sous commissariat de Zoé Gray et Devrin Bayar
Du 29.05 au 9.08.15 (voir "Intramuros")

**MUSÉE DE LA PHOTOGRAPHIE/
CENTRE D'ART CONTEMPORAIN
DE LA FÉDÉRATION WALLONIE-
BRUXELLES**

11 AVENUE PAUL PASTUR, 6032 CHARLEROI
T +32 (0) 71 43 58 10 - WWW.MUSEEPHOTO.BE

**Stephan Vanfleteren, Charleroi,
mission photographique (Dans le
cadre de Mons 2015)**

"Depuis 2010, chaque année, un photographe belge ou étranger sillonne les routes à la rencontre de Charleroi et sa région. Choisis pour leur démarche spécifique ou leur esthétique reconnue, sans contrainte, ni feuille de route, ils constituent, au fil de leurs reportages, une véritable mémoire photographique du territoire hennuyer."

**Maud Faivre, Pierre Liébaert, Zoé
Van der Haegen, photographes,
et Rino Noviello, vidéaste In/Out
(Rencontre entre architecture et
photographie, dans le cadre de
Mons 2015)**

"Témoignant d'une ville en mutation, l'architecture est au cœur de Mons 2015, elle en sera l'une des traces les plus pérennes. Depuis 2012, les artistes sous la coordination de l'architecte Marc Mawet, parcourent les chantiers pour rendre compte des mutations urbanistiques, paysagères et architecturales de la cité montoise. In/Out offre un regard sur la dimension artistique de leur travail à travers une sélection d'images qui, libérées de leurs références aux chantiers suivis, s'associent et s'interpellent pour revenir à une narration forte."

**Michel Couturier, Il y a plus de feux
que d'étoiles**

"Centres commerciaux en périphérie des grandes villes, parkings et zones industrielles, places bétonnées entre des immeubles de banlieues, sont les lieux qui nourrissent la réflexion de Michel Couturier. 'Peut-être ai-je voulu interroger le malaise que j'y éprouve lorsque je m'y trouve. Ou plutôt le sentiment que dans

a plus de feux que d'étoiles, viendrait s'exclamer le navigateur sans boussole devant les lueurs de nos villes, le privant des constellations pour le jeter sur les récifs."

Du 23.05 au 6.12.2015

**IKOB/MUSÉE D'ART CONTEMPO-
RAIN**

12 B ROTENBERG, 4700 EUPEN
T/F +32 (0) 87 56 01 10
INFO@IKOB.BE - WWW.IKOB.BE

**IN/VISIBLE/A la recherche du chef-
d'œuvre invisible. Regard sur la
collection du FRAC Lorraine, Metz**

"La collection du Frac Lorraine, que l'ikob accueille à travers un choix d'œuvres significatif révèle son caractère singulier et stratégique. En quelques mots, il s'agit ici d'inventer des points de vue inversés, de célébrer l'invisibilité, la sensorialité, de revendiquer la disparition... En ce sens, In/visible reflète la tendance actuelle du monde de l'art contemporain qui consiste à trouver, ou reformuler, des formes d'art alternatives à la pression du marché de l'art et connectées à une pensée artistique fondamentale dont il semble que nous ayons quelque peu perdu le fil. Par conséquent, cette exposition est pour l'ikob à la fois l'occasion de rendre hommage à une collection des plus originales et engagées du paysage institutionnel de l'art contemporain et de questionner son propre statut de musée et de penser l'avenir de sa collection."
Jusqu'au 17.05.15

Prix de l'ikob

"En 2015, deux prix viendront récompenser la créativité de la scène émergente en art contemporain : l'un s'adresse aux artistes sans frontières, l'autre consacrera un ou une artiste de l'Euregio. Un choix d'œuvres des 10 nominés, 5 par catégorie, fera l'objet d'une exposition à l'ikob durant laquelle seront décernés les prix aux artistes lauréats."

"L'exposition proposera le travail de photographes issus de l'Euregio sur le thème Vivre, habiter et travailler dans l'Euregio. Ils interpréteront ce thème de façon personnelle et décalée tout en mettant l'accent sur les particularités régionales. L'autre fil rouge sera la ligne Siegfried ou Westwall, ligne de protection construite par les Allemands dans les années 30 en face de la ligne Maginot. Elle serpente le long de la frontière entre les Pays-Bas, la Belgique, le Luxembourg et l'Allemagne."
Jusqu'au 31.05.15

Philippe Herbet

"Eternel itinérant, Philippe Herbet promène son appareil photo aux confins de l'Europe de l'Est pour nous en ramener Les filles de Tourgueniev. Portrait d'une Russie éternelle, empreinte de romantisme et pourtant bien ancrée dans le 21^{ème} siècle. Parallèlement, il nous propose de continuer avec lui son voyage autour de Rhizomes, un projet qu'il étoffe depuis de nombreuses années. Exposition à la Châtaineraie doublée de tirages photos sur bâches de grandes dimensions placées sur les communes de Flémalle, Seraing et Engis."
Du 13.06 au 12.07.15

GALERIE DÉTOUR

166 AVENUE JEAN MATERNE, 5100 JAMBES
T +32 (0) 81 246 443
INFOS@GALERIEDETOUR.BE
WWW.GALERIEDETOUR.BE

Emilie Deleuze

"Illustratrice de formation, le travail créatif d'Emilie Deleuze évolue à travers le dessin sous de multiples formes et s'oriente essentiellement vers des "impressions organiques". Le tracé joue un rôle important, se transformant dans d'innombrables connexions graphiques. Le dessin semble être en croissance constante. Les lignes et les points impulsent à la surface du papier une écriture en

**MAC'S
MUSÉE DES ARTS CONTEM-
PORAINS DE LA FÉDÉRATION
WALLONIE-BRUXELLES**

82 RUE SAINT-LOUISE, 7301 HORNU
T +32 (0) 85 65 21 21 - WWW.MAC.S.BE

**Mon jardin est dans tes yeux/
Œuvres de la collection du Musée
des Arts Contemporains au Grand-
Hornu**

Oria Barry, Balthasar Burkhard, David Claerbout, Nicolas Gruppo, Roni Horn, Natalia de Mello, Jonathan Monk, Giuseppe Penone, José Maria Sicilia, Angel Vergara Santiago...

Jusqu'au 24.05.15, Centre Wallonie-Bruxelles, 127-129 rue Saint-Martin, F-75004 Paris (www.cwb.fr)

**Christian Boltanski, La salle des
pendus**

Jusqu'au 16.08.15 (voir "Intramuros")

**CENTRE DE LA GRAVURE
ET DE L'IMAGE IMPRIMÉE**

10 RUE DES AMOURS, 7100 LA LOUVIÈRE
T +32 (0) 64 27 87 27
ACCUEIL@CENTREDELAGRAVURE.BE
WWW.CENTREDELAGRAVURE.BE

**Luc Tuymans, Suspended - l'œuvre
graphique 1989-2014**

Jusqu'au 10.05.15

De Picasso à Jasper Johns.

L'atelier d'Aldo Crommelynck

"Après une première présentation à la Bibliothèque nationale de France, durant le printemps 2014, le Centre de la Gravure retracera en mai 2015 le parcours d'un atelier hors du commun, celui d'Aldo Crommelynck (1931-2008). Cette exposition est l'occasion de découvrir des estampes rarement montrées de Picasso, Richard Hamilton, David Hockney, Jim Dine ou Jasper Johns."
Du 30.05 au 6.09.2015

**B.P.S.22
ESPACE DE CRÉATION CONTEM-
PORAINE**

SITE DE L'UNIVERSITÉ DU TRAVAIL
22 BOULEVARD SOLVAY, 6000 CHARLEROI
T +32 (0) 71 27 29 71
PIERRE.OLIVIER.ROLLIN@HAINAUT.BE
WWW.BPS22.HAINAUT.BE

**Fluide 2015/Parcours d'art actuel
de Thuin**

Olivier Cornil, John Cornu, Jérôme Considérant, Sara Conti, Michaël Dans, DSCTHK : Thibaut Blondiau, et Jérôme André, Daniel Fauville, Djos Janssens, Olivier Kosta-Thefaine, Sophie Langohr, Christine Mawet, Ludovic Mennesson, Société Volatile : Philémon Vanorlé et Arnaud Verley, Xavier Rijs, Jonathan Sullam, Christophe Terlinden, Adrien Tirtiaux, Stephan Vee
Sous commissariat de Dorothee Duvivier, BPS22 et Pascal Marlier, Directeur du Centre culturel de Thuin-Haute Sambre
"Organisé en partenariat avec le BPS22, Fluide 2015 invite des artistes contemporains à investir la ville pour y insinuer quelques troubles esthétiques et ainsi activer son patrimoine. Fluide est l'occasion de découvrir l'art contemporain hors des lieux spécialisés et une invitation à porter un nouveau regard sur l'environnement qui nous entoure. Cette édition de Fluide ne se veut pas une description mimétique du paysage mais une réflexion sur la ville de Thuin, sa réalité actuelle autant que son passé. Les 17 artistes sélectionnés ont parcouru la ville, exploré ses moindres espaces, appris ses légendes et ses pratiques quotidiennes, rencontré les Thudiens et écouté leur histoire afin de s'imprégner de ces lieux. Tous ont un point commun : ils entament un dialogue avec l'environnement dans lequel ils travaillent et envisagent le lieu comme un matériau. Partant de l'existant, les artistes ont conçu des projets spécifiques pour des interventions in situ dans des lieux en prise sur la ville : le beffroi, les remparts, les jardins suspendus et ses ruelles, le bois du Grand Bon Dieu, le Quartier du Rivage, les églises Notre-Dame d'el Vaux et du Mont-Carmel, l'Hermitage..."
Du 20.06 au 20.09 (vernissage le 19.06.15)

CENTRE CULTUREL DE MARCHIN

4 PLACE DE GRAND-MARCHIN, 4570 MARCHIN
T +32 (0) 85 41 35 38

De l'intime

(Sur une proposition de Michel Leonardi et dans le cadre de la 10^{ème} Biennale internationale de Gravure contemporaine de Liège)
Bogna Morawska, Emma Kwiatkowska, Agata Konkol, Magda Strzyzewska, Laetitia Bica, Olga Bientz, Alexia Creusen, Lara Gasparotto, Jean Janssis, Michel Leonardi
Jusqu'au 31.05.15

**Au plaisir/7^{ème} Promenades photo-
graphiques en Condroz**

"Tous les week-ends du mois d'août 2015, les villages de Marchin et de Goesnes, situés dans le Condroz liégeois et namurois, accueillent la 7^{ème} édition des Promenades photographiques en Condroz. Dans un contexte global plombé par la morosité, les violences et les peurs, les Promenades photographiques en Condroz ont choisi de prendre à nouveau le parti des petits bonheurs de vivre, de l'échange et du partage. Car le plaisir ne saurait résider dans les replis identitaires, frileux, égoïstes... Les Promenades proposent 20 expositions qui réunissent des photographes belges et étrangers, de renommée ou émergents : Anthony Anciaux, Bertrand Carrière, Joseph Charroy, la collection Michel David, Franky De Schampheleer, Véronique Ellena, Sébastien Fayard, Brigitte Grignat, Matthew Houston, Sarah Joveneau, Chris Keulen, Olivier Le Brun & Christophe Smets, Matthieu Marre, Stéphanie Petitjean, Luc Rabaey..."
Du 1 au 30.08.15, dans les villages de Goesnes et de Grand-Marchin, les samedis et dimanches de 10h à 19h

WCC-BF/WORLD CRAFT COUNCIL

SITE DES ANCIENS ABATTOIRS
17/02 RUE DE LA TROUILLE, 7000 MONS
GAELLECORNUT@WCC-BF.ORG